

**The National Statistical Committee
of the Kyrgyz Republic**

**FOOD SECURITY AND POVERTY
INFORMATION BULLETIN OF THE
KYRGYZ REPUBLIC**

3 / 2010

Bishkek 2010

**The National Statistical Committee
of the Kyrgyz Republic**

**FOOD SECURITY AND POVERTY
INFORMATION BULLETIN OF THE
KYRGYZ REPUBLIC**

3 / 2010

Bishkek 2010

Food security and poverty information bulletin of the Kyrgyz Republic

Editorial board:

- Chairman - O. Abdykalykov
Members: - D. Baijumanov
- N. Tulegabylov
- A. Osmonaliev
- A. Kim
- K. Koichumanova
- R. Plesovskih
- C. Turdubaeva

For information regarding this publication please contact:

374, Frunze street, Bishkek city;

phone: 996 (312) 324655, 325557;

fax: 66-01-38; web-site: www.stat.kg;

e-mail: nsc_mail@stat.kg;

The National Statistical Committee of the Kyrgyz Republic;

Sampling survey department.

Food security and poverty information bulletin of the Kyrgyz Republic contains the analyses of the current situation in food security during the 9 months of 2010. The bulletin combines and systematizes materials on food security – availability of food, production, access to food, as well as indicators of consumption per capita.

Appendices of the bulletin contain review of hydro-meteorological conditions of the Kyrgyz Republic in the 3rd quarter of 2010, average retail prices for food, estimates on food balance for the 9 months of 2010 by basic foodstuff and indicators for 1st quarter of 2009-2010 on dietary energy supplies by results of integrated survey of 5016 households, as well as MDG indicators on food, indicators on social security and food security.

The publication is quarterly.

Copies: 120 in Russian and 35 in English;

The publication is also available in electronic format.

While using statistical data in mass media and scientific papers, disseminating data through information nets, hard copies, CD discs users have to refer to their sources (article 17 of the Law on State statistics).

Signs and symbols:

- Event is not existing;
- ... Data are not available;
- 0,0 Negligible and insignificant value.

Details will not add to the total shown because of rounding.

Contents

Overview	4
Introduction	5
I. Selected Socio-Economic Indicators	6
1.1. Gross Domestic Product	6
1.2. Prices and Tariff Indices	7
1.3. Labour Market	8
II. Availability of Food	10
2.1. Agriculture	10
2.1.1. Crop Production	11
2.1.2. Livestock Production	12
2.2. Producer Prices	12
2.3. Trade in Basic Foodstuff	13
2.4. Availability of Food Per Capita	14
III. Access to Food	15
3.1. Retail Prices	15
3.2. Cash Incomes of the Population	16
List of Abbreviations	18
Methodological explanations	19
Annex:	
1. Review of Hydro-meteorological Conditions of the Kyrgyz Republic in the 3 rd Quarter of 2010	20
2. Average Retail Prices (by region, 3 rd Quarter of 2009-2010)	21
3. Food Balance	24
4. Food Balance expressed in dietary energy supplies by results of surveys of daily consumption and estimation of daily needs by social and demographic groups and regions (1 st quarter of 2009-2010)	26
5. Food Balance expressed in dietary energy supplies by results of surveys of daily consumption and estimation of daily needs by quintile groups and regions (1 st quarter of 2009-2010)	34
6. Household Food Balance expressed in value terms based on surveys of living standards by income quintile and regions (1 st quarter of 2009-2010)	39
7. Household Food Balance expressed in value terms based on surveys of living standards by expenditure quintile and regions	45
8. Share of population without access to good drinking water	51
9. Share of population suffered lag in weight	52
10. Indicators for MDG indicators	53
11. Indicators on social security	56
12. Food security indicators of the Kyrgyz Republic	57

OVERVIEW

According to preliminary estimates, in January-September 2010, Gross Domestic Product (GDP), calculated by production method, was valued at KGS 144476.8 million and in comparison with January-September 2009 GDP has increased by 0.5%.

page 6

In September 2010, as compared to December 2009, the CPI, which characterizes inflation rate, made up 110.3% and as compared to August 2010 – 102.9%.

page 7

Gross output of agriculture, hunting and forestry in January-September of 2010 made up KGS 82781.4 million and has decreased by 3.4% as compared to the corresponding period of the previous year.

page10

Average yield of cereal crops by republic made up 25.7 centers per hectare (in primary quantity received weight) against 30.5 centers per hectare to the corresponding date of the previous year.

page 11

In January-September of 2010, producer prices for agricultural production has decreased by 9.5% as compared to the corresponding period of the previous year

page 12

Introduction

Pursuant the Rome Declaration, adopted on November 17, 1996 during the World Food Summit, the Kyrgyz Republic as a member of the international community assumed responsibility to "...conduct a policy aimed at the alleviation of poverty and inequality, ... providing physical and economic access for all people and at all times to sufficient, safe and nutritious food to meet their dietary needs and food preferences for an active and healthy life".

To this end, the Government of the Kyrgyz Republic, in cooperation with the European Commission in Kyrgyz Republic has formulated a National Food Security Policy. The government in 1999 agreed this policy that forms part of the national policy of the Kyrgyzstan. The policy (and EC funding under the EC-Food Security Programme) sustains reforms in food security related sectors, such as agriculture, health, education and social protection.

Food safety is a physical availability of a foodstuff, access possibility to the indicated foodstuff (the products made in households, and acquired through the market, gifts and other sources as well) and consumption of a foodstuff in that quantity which are necessary for maintenance of requirements for a food.

Food security presumes that food must be physically **available** in the required quantities, adequate **access** to those food supplies both through the market and other sources (i.e. sufficient purchasing power), and the **utilization** of food supplies in the quantity sufficient to meet the specific dietary needs of individuals.

Availability: physical existence of quantitatively and qualitatively adequate and safe food items.

Access: all households and household members have sufficient resources to obtain appropriate food (through production, purchase or donation);

Stability: continuous ensurance of availability of, access to and appropriate use and utilization of food. If not, individuals will suffer from chronic or transitory food insecurity

The aim of the KR Food Security Information Bulletin is to provide up-to date, reliable information and analysis of the food security situation in the republic.

This issue has been prepared by the National Statistical Committee of the Kyrgyz Republic. The publication contains materials provided by Meteorological Office of the Ministry of Ecology and Emergency of the Kyrgyz Republic, Water Management Department of the Ministry of Agriculture, Water Resources and Processing Industry of the Kyrgyz Republic. The bulletin was financed by the European Commission in the Kyrgyz Republic and technical support was provided by UN FAO.

1. Selected Socio-Economic Indicators

The socio-economic indicators depict the overall conditions of the country, whose population's food and nutrition security is being analyzed.

1.1. Gross Domestic Product

According to preliminary estimates, in January-September 2010, Gross Domestic Product (GDP), calculated by *production method*, was valued at KGS 144476.8 million and in comparison with January-September 2009 GDP has increased by 0.5%. Real GDP growth rate without "Kumtor" mining company made up 1.5%. GDP per capita was valued at KGS 27.9 thousand and decreased by 1.8%.

Table 1: Main socio-economic indicators

	2009	January-September	
		2009	2010
Present population (million, average annual)	5,13	5,12	5,19
GDP nominal in KGS million	196423,1	136363,5	144476,8
O/w:			
Agriculture (%)	22,1	24,2	22,6
Industry and construction (%)	20,6	18,0	21,2
Services (%)	46,2	46,4	45,3
GDP per capita (KGS thousand)	38,3	26,6	27,9
GDP growth (%)	102,3	101,2	99,5
CPI ¹	106,8	109,1	104,9
Food and alcohol-free beverage price indices ¹	101,1	104,0	101,2
Service price indices ¹	118,1	123,1	105,8
Number of employed, thousand people	2216,4	-	-
Average monthly salary (KGS)	6161	5982 ²	6744 ²
Import, million USD ³	3040,2	2138,8	2289,1
Export, million USD ³	1673,0	925,9	1043,7
Exchange rate ⁴ :			
KGS/USD exchange rate	42,89	42,58	45,68
KGS/EUR exchange rate	59,93	58,28	60,16
KGS/RUR exchange rate	1,36	1,32	1,51
KGS/KZT exchange rate	0,29	0,29	0,31
Minimal consumer budget, KGS	3263,22	3134,49	3433,93

¹ As a % to the corresponding period of the previous year

² January-August, excluding small businesses

³ Including volumes of foreign trade of the natural persons

⁴ According to the data of the National Bank of the Kyrgyz Republic.

1.2. Price and Tariff Indices

In September 2010, as compared to December 2009, the CPI, which characterizes inflation rate, made up 110.3% and as compared to August 2010 – 102.9%.

In September 2010 as compared to the previous month prices for foodstuff and alcohol-free beverages has risen by 5%. In the past month prices for oils and fats have increased by 9.7% (of which for vegetable oil – by 12.5%), bakery products and cereals - by 6.4% (of which flour – by 10%, bread – 6.8%, cereals – 4.8%), fruits and vegetables – by 5.1% and meat – by 3.7%.

Table 2: Price Index for Basic Foodstuff
(as a % of the previous month)

	Wheat flour		Bread Lepeshka	Beef	Mutton	Milk	Eggs	Sunflower oil	
	premium quality	first quality							
January	99,6	99,4	100,0	99,9	101,6	102,7	101,2	101,4	100,6
February	99,5	99,7	101,4	100,0	101,3	101,2	99,4	99,5	98,7
March	99,8	99,4	100,0	99,9	103,0	101,6	96,5	97,8	101,2
I quarter ¹	98,9	98,5	101,4	99,9	106,1	105,5	97,1	98,6	100,5
April	99,5	99,0	100,0	100,0	100,9	101,6	98,3	95,9	103,1
May	99,4	99,0	99,6	99,8	100,5	100,9	96,8	97,5	102,1
June	100,2	100,7	100,5	99,9	101,2	101,2	97,0	100,0	99,7
II quarter ¹	99,2	98,7	100,1	99,8	102,6	103,7	92,3	93,6	104,9
July	102,4	104,1	101,3	100,4	100,8	101,2	98,7	97,6	101,2
August	112,8	117,6	105,1	103,3	103,4	101,6	101,9	99,3	105,8
September	109,6	110,2	106,8	103,9	105,5	102,3	107,0	104,4	113,3
III quarter ¹	126,6	134,9	113,7	107,8	110,0	105,2	107,5	101,2	121,4

¹ Progressive total for three quarters.

In September 2010, prices for fresh fruits increased by 6.5%, fresh vegetables by 4.6%.

Table 3: Price Index for Selected Types of Fruits and Vegetables
(as a % to the previous month)

	Carrot	Onion	Cabbage	Beet	Cucumber	Tomato	Apples	Potatoes
January	100,0	100,0	106,4	94,0	113,0	119,8	105,0	110,5
February	110,0	107,5	107,4	102,7	103,4	144,1	107,0	112,2
March	122,2	117,2	116,4	104,4	103,3	105,5	107,1	104,0
I quarter ¹	134,4	126,0	133,1	100,8	120,7	182,1	120,3	128,8
April	99,7	103,4	102,0	92,1	69,6	85,7	101,4	101,7
May	113,3	107,5	95,9	105,5	67,1	71,0	97,5	95,8
June	119,8	95,9	82,5	123,5	69,3	86,4	105,2	80,4
II quarter ¹	135,4	106,6	80,8	120,0	32,4	52,6	104,0	78,3
July	133,1	82,2	82,0	122,8	70,4	47,6	92,2	72,8
August	89,9	88,1	87,2	84,3	100,6	52,2	81,7	85,7
September	81,1	99,9	86,4	90,8	159,0	91,0	104,9	113,0
III quarter ¹	97,1	72,4	61,8	94,0	112,7	22,6	79,0	70,5

¹ Progressive total for three quarters.

Since beginning of 2010 prices for foodstuff and alcohol-free beverages has risen by 12.2%, including vegetable oil – by 28.3%, bakery products and cereals - by 17.2% (of which flour – by 28.8%, bread – 15.4%) and meat – by 14.8%.

Table 4: Price Index for Selected Types of Food
(as a %)

	September 2010			January-September 2010
	to September 2009	to December 2009	to August 2010	January-September 2009
Bakery products and cereals	113,7	117,2	106,4	94,3
Meat	115,1	114,8	103,7	106,2
Fish	113,8	112,1	100,1	107,7
Dairy products, cheese and eggs	103,0	97,9	103,5	98,3
including eggs	101,2	93,4	104,4	100,1
Oils and fats	122,4	121,9	109,7	102,3
Fruits	119,3	106,5	104,9	97,4
Vegetables	99,4	89,3	105,3	86,4
Sugar, jam, honey, chocolate and confectionery	115,2	109,9	102,3	122,6

In September 2010, average consumer prices for flour, bread, mutton, beef, potato, petrol and fuel have increased.

Table 5: Average Prices for Selected Representative Goods
(KGS/kg)

	Wheat flour		Bread	Lepeshka	Mutton	Beef	Potatoes
	premium quality	first quality					
January	24,85	18,73	28,00	36,28	183,01	177,33	14,16
February	24,72	18,67	28,36	36,27	184,98	179,62	15,46
March	24,66	18,56	28,35	36,25	187,74	184,86	16,15
April	24,56	18,37	28,35	36,25	190,79	186,44	16,57
May	24,62	18,17	28,31	36,02	192,16	186,44	25,34
June	24,67	18,27	28,45	35,98	194,45	188,35	19,82
July	25,22	19,04	28,82	36,13	196,79	189,78	13,67
August	28,43	22,46	30,30	37,37	200,10	196,44	11,56
September	31,21	24,68	32,36	38,95	204,96	207,50	12,64

More detailed information on prices for food is available in the section 3 “Access to Food”.

Import of foodstuff in January-September of 2010 made up 11.8% of total import.

Table 6: Import and Export of Foodstuff¹
(mln. USD)

	2009	January-September	
		2009	2010
Import	384,7	273,4	269,2
Export	358,1	89,9	97,6

¹ Including volumes of foreign trade of the natural persons.

1.3. Labour market

According to data of the Ministry of Labour, Employment and Migration of the Kyrgyz Republic, the number of unemployed population, who have registered as looking for job as at October 1, 2010 decreased by 2.3% as compared to the similar date of the previous year, the number of registered

unemployed increased by 2.3%. Registered unemployment rate made up 2.3% of economic active population.

The number of unemployed population in Bishkek city as at October 1, 2010 increased by 1.6% as compared to the similar date of the previous year due to providing of housing subsidies the main term of which that the unemployed citizens at the working age should be registered in Bodies of State Employment Service.

Table 7: Unemployed Population Registered in Bodies of State Employment Service as of October 1, 2010

	Total thsd. people	of which unemployed		
		thsd. people	as a % to the corresponding date of the previous year	as a % to the corresponding date of the previous month
Kyrgyz Republic	100,5	65,5	102,3	98,7
Batken oblast	9,1	5,7	88,5	97,6
Djalal-Abad oblast	22,4	14,3	89,1	97,1
Issyk-Kul oblast	5,4	4,6	100,0	99,6
Naryn oblast	11,4	6,8	100,3	99,5
Osh oblast	16,1	14,0	108,0	98,7
Talas oblast	3,5	2,1	98,2	96,2
Chui oblast	8,7	6,3	91,6	97,0
Bishkek city	13,2	9,8	B 1,6 p.	99,5
Osh city	8,9	1,9	100,1	115,9

2. Availability of Food

Availability of food: physical existence of quantitatively and qualitatively adequate and safe food items

2.1. Agriculture

Gross output of agriculture, hunting and forestry in January-September 2010 made up KGS 82781.4 million and index of agricultural production has decreased by 3.4% as compared to the corresponding period of the previous year.

Decrease of rate of gross output of agriculture, hunting and forestry in January-September 2010 has depended from reduce of crop production volume as compared to the corresponding period of the previous year (by 8.2%).

Tables 8: Agricultural Production

	As a % to			
	the corresponding period of the previous year		the previous month	
	2009	2010	2009	2010
January	101,4	102,0	72,3	63,1
February	101,8	102,1	105,4	106,2
March	102,3	102,9	107,4	107,8
January-March	101,9	102,4	-	-
April	102,5	102,0	109,4	108,0
May	101,4	102,0	139,9	140,6
June	104,3	94,9	139,8	123,7
January-June	102,5	100,2	-	-
July	106,0	99,2	2,5 p.	2,3 p.
August	121,5	88,3	105,8	99,8
September	96,6	97,1	131,6	140,4
January-September	105,0	96,6	-	-

Of total production, livestock production accounts for 44.1%, crop production – 54.2%, services – 1.6%, hunting and forestry – 0.1%.

Table 9: Gross output of agriculture, hunting and forestry by territory in January-September 2010

	KGS million (at current prices)	as a % to	
		previous year	total
Kyrgyz Republic	82781,4	96,6	100
Batken oblast	7585,6	99,8	9,2
Djalal-Abad oblast	15712,0	102,8	19,0
Issyk-Kul oblast	9565,1	87,7	11,6
Naryn oblast	4785,7	98,1	5,8
Osh oblast	15702,4	96,5	19,0
Talas oblast	7810,6	96,2	9,4
Chui oblast	20557,6	96,0	24,7
Bishkek city	404,9	99,9	0,5
Osh city	657,5	98,6	0,8

2.1.1. Crop Production

In the country harvest works is going.

As the end of September 2010, cereals and legumes were reaped from the 539.9 thsd. hectares or 86.2% from harvest area.

	Actual		To the corresponding date of the previous year	
	2009	2010	+, -	in %
Cereals and legumes yield (including maize), thsd. he	550,4	539,9	-10,5	98,1
Threshed grain - total (in primary received weight), thsd. tons	1676,4	1386,1	-290,2	82,7
from 1 hectare, centners	30,5	25,7	-4,8	84,3
threshed wheat (in primary received weight), thsd. tons	1030,9	827,6	-203,3	80,3
Tobacco (in physical weight), thsd. tons	10,7	8,7	-2,0	81,4
Cotton wool (in physical weight), thsd. tons	12,1	21,5	9,4	177,3
Threshed oil plants, thsd. tons	66,6	55,8	-10,8	83,8
Potatoes, thsd. he	57,3	49,7	-7,6	86,8
Potatoes, thsd. tons	899,3	781,3	-118,0	86,9
from 1 hectare, centners	157,0	157,1	0,1	100,1
Vegetables yield, thsd. tons	660,4	648,1	-12,3	98,1
Melon yield, thsd. tons	131,0	155,3	24,3	118,5
Berries yield, thsd. tons	155,9	146,0	-9,9	93,7

Average cereal yield by republic made up 25.7 centner per hectare (in primary received weight) against 30.5 centner per hectare to the corresponding date of the previous year.

Table 11: Production of Grain by Regions as of September 23, 2010
(in primary received weight)

	Croppage, thsd. tons	As a % to the corresponding date of the previous year
Kyrgyz Republic	1386,1	82,7
Batken oblast	96,8	100,8
Djalal-Abad oblast	212,5	76,9
Issyk-Kul oblast	157,4	82,6
Naryn oblast	16,2	71,4
Osh oblast	243,8	85,5
Talas oblast	113,4	85,4
Chui oblast	541,6	81,0
Bishkek city	0,001	100,0
Osh city	4,4	110,8

In autumn of 2010, 1538 hectares or 102.2% to the corresponding date of the previous year were fall ploughed. Winter crops were planted less by 643 he (by 7.8%) as compared to the previous year.

Table 12: Planting of Winter Crops by Regions

	Total planted under yield of 2011, he	As a % to the corresponding date of the previous year
Kyrgyz Republic	7598	92,2
Batken oblast	187	16,1
Djalal-Abad oblast	52	11,7
Issyk-Kul oblast	-	-
Osh oblast	-	-
Talas oblast	1511	62,1
Chui oblast	5848	149,9

2.1.2. Livestock Production

Production volumes of basic livestock products (excluding wool) in January-September 2010 have increased in comparison with the corresponding period of the previous year.

Table 13: Production of Basic Livestock Products in January-September 2010

	Produced - total				As a % to corresponding period of the previous year			
	2009		2010		2009		2010	
	September	January-September	September	January-September	September	January-September	September	January-September
Cattle and poultry for slaughter (at live weight), tons	29813	240804	31033	245558	101.6	101.4	104.1	102.0
Raw milk, tons	130663	1032646	135042	1070591	103.3	103.4	103.4	103.7
Eggs, million pieces	32347	291095	32633	294399	113.9	99.6	99.6	101.1
Wool (at physical weight), tons	37	10977	36	36	62.7	101.2	in 2 times	98.8

Increase of production of basic livestock products was observed in all regions of the country.

Table 14: Production of Basic Livestock Products by Region in January-September 2010

	Cattle and poultry for slaughter (at live weight)	Raw milk	Eggs, thousand	Wool (in physical weight)
	<i>Tons</i>			
The Kyrgyz Republic	245558	1070591	294399	10845
Batken Oblast	17882	73368	16439	635
Djalal-Abad oblast	36936	217866	37226	1758
Issyk-Kul oblast	32362	148315	55416	1801
Naryn oblast	33301	91321	5055	1816
Osh oblast	51071	209069	35229	2159
Talas oblast	16521	65530	17028	1256
Chui oblast	56255	259355	125846	1384
Bishkek city	268	783	1157	9
Osh city	962	4984	1003	27
	<i>As a % to the corresponding period of the previous year</i>			
The Kyrgyz Republic	102.0	103.7	101.1	98.8
Batken Oblast	101.4	100.9	102.2	101.0
Djalal-Abad oblast	103.4	107.4	106.5	103.3
Issyk-Kul oblast	102.8	103.1	99.7	88.8
Naryn oblast	100.3	101.0	101.1	96.7
Osh oblast	102.3	104.0	103.7	100.8
Talas oblast	102.1	102.0	101.3	97.5
Chui oblast	101.4	103.0	99.4	108.4
Bishkek city	105.1	94.6	97.3	150.0
Osh city	100.1	101.5	104.8	103.8

2.2. Producer Prices

In January-September 2010, producer prices for *agricultural products* decreased by 9.5% as compared to the corresponding period of the previous year.

Table 15: Producer Prices for Agricultural Products
(as a %)

	Total		of which prices for products of			
	to the previous month	to December of the previous year	Crop production		Livestock production	
			to the previous month	to December of the previous year	to the previous month	to December of the previous year
January	106,3	106,3	101,5	101,5	110,3	110,3
February	98,6	104,8	102,9	104,5	95,3	105,1
March	101,2	106,1	101,7	106,3	100,8	105,9
April	99,7	105,7	99,1	105,2	100,2	106,1
May	97,3	102,9	100,0	105,3	95,1	101,0
June	99,7	102,7	100,9	106,3	98,7	99,7
July	102,3	105,1	108,5	115,3	97,0	96,7
August	101,2	106,4	100,1	115,4	102,5	99,1
September	104,0	110,7	107,0	123,5	101,2	100,3

Prices for cereals and potatoes have decreased by 28.5% and 27.5% correspondingly in comparison with January-September 2009, and price for meat (at live weight) has increased by 4.9%.

Table 16: Producer Price Indices of Selected Types of Agricultural Products in January-September 2010
(as a %)

	Grain – total	Wheat	Vegetables	Potatoes	Meat (at live weights)	Raw milk	Eggs
<i>To the previous month</i>							
January	94,6	88,1	105,4	96,9	105,6	121,1	101,7
February	102,3	101,3	98,5	112,9	99,6	87,5	94,1
March	99,9	103,0	103,0	103,3	99,9	102,2	104,8
April	98,4	98,0	100,9	95,6	100,0	100,8	98,6
May	103,2	105,7	104,6	93,1	99,2	86,2	101,1
June	105,6	102,9	104,2	90,3	98,4	98,4	99,6
July	99,5	98,1	107,4	136,2	98,9	92,5	94,9
August	113,0	117,9	101,8	83,2	100,7	107,1	102,0
September	101,7	103,5	115,6	92,8	102,4	99,4	92,6
<i>To the corresponding period of the previous year</i>							
January	60,6	54,1	76,7	71,8	111,8	83,0	92,7
February	59,9	52,3	69,6	83,7	110,4	74,2	84,3
March	62,5	55,8	72,4	85,5	110,4	76,5	88,7
April	59,3	53,6	69,8	81,2	111,4	79,2	87,3
May	69,0	62,3	73,3	60,4	102,0	87,6	93,6
June	69,0	63,6	80,2	45,6	99,5	94,5	100,3
July	76,8	79,2	88,6	63,4	99,3	73,1	75,2
August	104,8	118,4	111,4	94,9	97,0	108,5	92,3
September	103,0	120,0	157,7	98,7	104,3	102,2	83,9
January-September	71,5	68,3	84,8	72,5	104,9	84,5	88,3

2.3. Trade of basic foodstuff

As food balance shows (appendix 3), Kyrgyzstan, in general, is provided with foodstuff. Data on export and import of selected foodstuff are given below:

Table 17: Import, Export of Basic Foodstuff
(*thsd. tons*)

	2009	January-September	
		2009	2010
Import			
Bakery products expressed in grain	585,2	419,7	313,1
Sugar and confectioneries	88,0	65,7	56,9
Vegetable oil	34,0	24,8	27,9
Share of foodstuff in total import, %	12,7	12,8	11,8
Export			
Milk and dairy products expressed in milk	108,6	26,1	55,7
Sugar and confectioneries	0,3	0,2	0,6
Share of foodstuff in total export, %	20,6	9,7	9,4

The share of foodstuff export in total export for 9 months of 2010 made up 9.4%. Basic export items are vegetables, fruits and dairy products.

2.4. Availability of food per capita

The results of the food balances indicate that monthly average availability of foodstuffs remains stable (see table No. 18 and appendix No.3).

Table 18: Consumption level of Basic Foodstuffs
(*per capita, kg/month*)

	January-September	
	2009	2010 ¹
Bread products (expressed in grain)	16,6	16,4
of which processed wheat products (expressed in grain)	13,6	13,4
Potatoes	8,5	8,3
Vegetables and melons	12,0	12,1
Fruits and berries	2,2	2,3
Sugar and confectionery items	1,6	1,6
Meat and meat products	3,4	3,3
Milk and dairy products	18,1	17,8
Eggs	5,3	5,6
Vegetable oil	0,6	0,7

¹ Preliminary data

More detailed information is available in the Annex Table 3 – “Food Balances”².

¹ Preliminary data

² Food balance drawn up based on the document “Methods of compiling the food balance for basic foodstuff” approved by the Ministry of Finance, Ministry of Agriculture, Water Resources and Processing Industry and the National Statistical Committee of the Kyrgyz Republic.

III. Access to Food

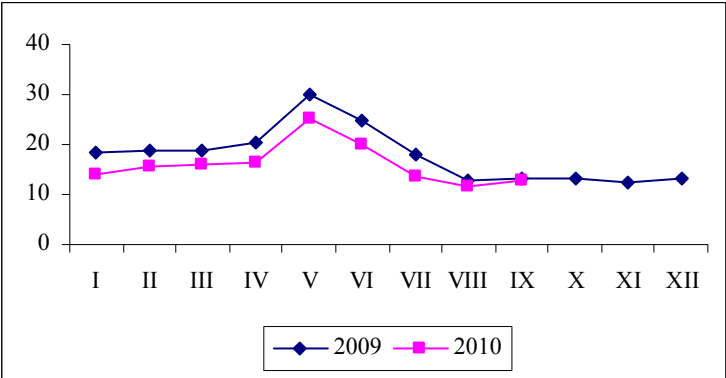
Access: foodstuffs must be accessible both in relation of physical availability and purchasing power.

3.1. Retail Prices

In third quarter of 2010, average retail prices for basic foodstuff increased excluding potatoes, rice and eggs as compared to the similar period of the previous year.

Potatoes. In the third quarter of 2010 prices for potatoes decreased from KGS 13.67 in July to KGS 12.64 per kilo in September. Decrease in prices was valued at 7.5%. As compared to similar period of the previous year prices decreased by 14.2% and made up KGS 12.63 per kilo.

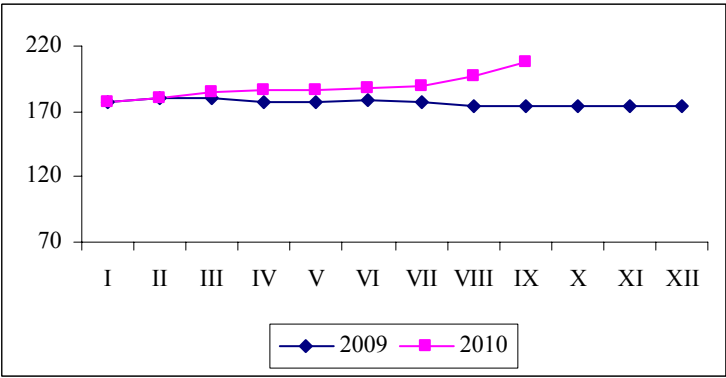
Graph 1: Average Monthly Retail Prices for Potatoes
(KGS/kg)



Mutton. In the third quarter of 2010, retail prices for mutton increased: from KGS 184.08 to KGS 200.62 per kilo and increase made up 9%.

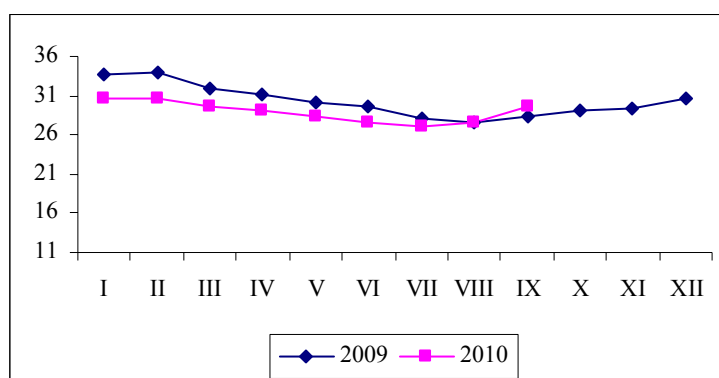
Beef. From July to September 2010 prices for beef increased from KGS 189.78 in July to KGS 207.50 per kilo in September. Increase in comparison with the third quarter of 2009 made up 12.8%.

Graph 2 Average Monthly Retail Prices for Beef
(KGS/kg)



Fresh milk. In the third quarter of 2010 prices for milk increased by 5.6%. Average retail prices for milk as compared to the similar period of the previous year slightly increased by 0.4% and made up KGS 28.08 per kilo.

**Graph 3: Average Monthly Retail Prices for Milk
(KGS/l)**



3.2. Cash incomes of the population

Cash incomes of the population. According to the results of the sample survey of the households, in the first quarter of 2010 disposable monthly cash incomes of the population accounted for KGS 2366.9 per capita and increased by 10.3% as compared to the corresponding period of the previous year. Major source of cash incomes of the population was incomes from labor activity, which account for 67.4% of total. The second a major source of cash incomes of the population were incomes from social transfers – 13.9% and agricultural product sale, which account for 12.4%.

In first quarter of 2010, the average real cash incomes of the population accounted for KGS 2306 per capita and growth rate increased by 7.5% as compared with the previous year.

The structure of cash incomes of households significantly differs depending on place of residence. In urban areas income from employment made up 77.0% and in rural areas – 57.1%. The second significant source of income in rural areas was income from sale of products produced in personal subsidiary farms of the population (21.7%).

Average cash incomes of the population per capita was at the level of KGS 2239.6. Disposable cash incomes of the population were higher than the average national incomes in Bishkek city (by KGS 757.1) and Chui oblast (by KGS 364.1). Incomes of the population in Batken became nearer to the average national income (KGS 1977.0), Osh oblast (by KGS 2066.8) and Djalal-Abad oblast (by KGS 2027.2) and Issyk-Kul oblast (by KGS 1947.8). Average cash incomes of the population per capita were considerably lower than the average national income in Naryn (by KGS 1689.4) and Talas (by KGS 1826.7) oblasts.

More than 45% of incomes were disposed to 20% of highest income groups which is higher by 2% as compared to the corresponding period of the previous year.

**Table 19: Cash Incomes of the Population by Quintile
(as a %)**

	I quarter of 2009	I quarter of 2010
Cash incomes – total:	100	100
O/w by 20% group		
first (with lowest incomes)	6,6	5,9
second	11,3	10,6
third	16,1	15,5
fourth	23,1	22,9
fifth (with highest incomes)	43,0	45,0
Income ratio of the 20% lowest and 20% highest income groups of the population, by times	6,6	7,6

The average nominal monthly wage of one employee in January-August 2010 (excluding small enterprises) in comparison with the similar period of 2009 has increased by 12.7% and made up KGS 6744. Real increase of wages (deflated by the CPI) was valued at 8.3%.

According to official exchange rate of the National Bank of the Kyrgyz Republic, the average wage in January-August of 2010 was valued at USD 148.2.

Table 20: Average Monthly Nominal and Real Wage by Region in January-August 2010¹

	KGS	As a % to the corresponding period of the previous year		Monthly real wage as a % to the corresponding period of the previous year
		2009	2010	
		Kyrgyz Republic	6744	
Batken oblast	4546	109,3	113,2	100,7
Djalal-Abad oblast	5785	124,7	110,8	108,9
Issyk-Kul oblast	4543	117,3	110,9	109,0
Naryn oblast	5772	113,1	110,6	106,4
Osh oblast	3531	116,0	109,7	106,3
Talas oblast	4905	116,7	124,0	120,6
Chui oblast	5701	109,3	114,2	108,2
Bishkek city	9699	118,4	112,1	107,8
Osh city	6285	119,7	116,2	112,6

¹ Excluding small enterprises

The lowest wage was observed in education, healthcare, providing of communal, social and personal services.

As of September 1, 2010 as compared to the similar date of 2009, total arrears in salary payments for the republic decreased by 21.4% and as compared to the corresponding period of the previous month – by 5.3%.

Table 21: Total Arrears in Salary Payments by Region as of September 1, 2010.

	mln. soms	As a % to the corresponding period of the	
		previous year	previous month
		Kyrgyz Republic	246,7
Batken oblast	36,7	99,7	102,2
Djalal-Abad oblast	48,6	59,0	80,2
Issyk-Kul oblast	32,2	80,5	116,7
Naryn oblast	4,0	20,5	36,7
Osh oblast	0,5	83,3	166,7
Talas oblast	4,6	59,0	76,7
Chui oblast	59,2	96,7	116,3
Bishkek city	23,0	111,7	121,1
Osh city	37,9	84,0	77,0

ABBREVIATIONS

GDP	Gross Domestic Product
WHO	World Health Organization
GMCL	Guaranteed Minimum Consumption Level
UMB	Unified Monthly Benefit
EC	European Commission
CPI	Consumer Price Index
MCB	Minimum Consumer Budget
EC FSP	European Commission Food Security Programme
FAO	UN Food & Agriculture Organization

Methodological explanations

The unemployed – people of 16 and more who during the period under review had no job (income-generating occupation); were in search for a job i.e. applied to public employment institutions or used alternative ways of job finding as well as were ready to start working.

Gross Domestic Product (GDP) – a general indicator of economic activity which is calculated in basic and market prices (GDP nominal) and in comparable prices (GDP real).

Consumer price index on goods and paid services to the population (CPI) – characterises the change in the general price level for goods and services over time. The index measures the correlation of the value of actually fixed set of goods and services during the given period to the value thereof during the basic period.

Average nominal monthly salary is calculated by dividing actually accrued salary fund to the staff and part-time employees by the number used for the calculation of average salary and number of months in a year during the corresponding period.

Average daily per capita calorie intake measures the calories in the consumed food products per one household member as well as chemical composition in proteins and fats.

Official unemployment level – the ratio of people officially registered as unemployed to the number of economically active population expressed in per cent.

Availability of food refers to the physical quantities of food at the disposal of the population as a result of domestic food production, net trade. At the national level availability of food is defined as a combination stocks, commercial import, food aid and own production. Following aspects also refer to availability: climatic conditions, the areas sown and harvested, crop yields, animal numbers and productivity, producer prices for food, food prices in neighboring countries, and the national policies which determine production, trade, distribution and pricing.

The availability of food per capita is calculated using a food supply/utilization balance sheet (food balance). A food balance shows for each basic food commodity, the total physical availability and utilization of that foodstuff over a given period of time, usually 1 year. Total **physical availability** is the sum of opening stocks, production and imports in that commodity in a given period of time. **Total utilization** covers use for human consumption + use as animal feed + seed + losses + exports + closing stocks. In any one period, the availability and utilization of the same commodity must balance. Drawn up over a succession of years, food balances usually reveal a trend in total availability, imports, exports, and the availability of food for human consumption and for feed use. Dividing the annual amount of food available for human consumption by the population gives a key indicator of availability: the average availability of food per capita per year. This measure of food availability is a national average, which takes no account of households' access (i.e. ability to produce, purchase or otherwise obtain) to food.

Access to food refers to the ability of households to obtain adequate safe and appropriate foods to meet their needs for a healthy and active life. Access can be through production for own consumption, market purchases or donations/transfers. Access differs between households according to employment status, income, family or household size, location etc and therefore is generally measured at the household level, using surveys. Elements that contribute to access also include social security benefits, payment delays in salaries and benefits, inflation, the cost of essential food and other items compared to income. National policies which affect employment, income and inflation also affect households' access to food.

Use of food refers to the selection, composition, preparation and allocation of food within the family. Utilization of food refers to the ability of the human body to take and use food within the body. Food use covers knowledge of appropriate diets, and proper allocation of food. The ability of the body to utilize food is affected by its state of health and access to clean drinking water, access to basic health services etc. The ultimate measure of food security is the nutritional status of the population.

Annex

Review of hydro meteorological conditions of the Kyrgyz Republic in the third quarter of 2010.

(Source: State Agency on Hydrometeorology of the Ministry of Ecology and Emergency of the Kyrgyz Republic)

Agro meteorological conditions:

July. The average monthly temperature in most of districts of the country was below the normal by 1...1,5 degrees, in Chui, Talas valleys, Uzgen district of Osh region, east part of Alai valley and in agriculture zones of Issyk-Kul region it was near the normal.

The amount of rain in most of districts of the country was above the normal (130-260%).

August. The average monthly temperature in most of districts of the country was above the normal by 1...3 degrees, in mountain areas of Chui region, piedmont districts of Osh, Djalal-Abad regions, in Issyk-Kul and Naryn districts was near the normal, in Toktogul and Jungal districts was below the normal by 1...2 degrees.

The amount of rain in most of districts of the country was above the normal – 130-336%, in Alamudun, Chui, Jaiyl districts, in east part of Alai valley, in Batken, Ak-Suu, Naryn districts, in east part of Issyk-Kul district and Chon-Ashuu was near the normal – 80-115%, in piedmont districts of Chui region, Tup, Jetti-Oguz, Kara-Kulja and Leilek districts was below the normal – 5-70.

September. The average monthly temperature in most of districts of the country was near the normal, in Jetti-Oguz district was above the normal by 1 degree, in piedmont districts of Osh and Djalal-Abad regions and Naryn, Toktogul and Jungal districts was below the normal by 1 degree.

The amount of rain in most of districts of the country was above the normal – 121-755%, in Chui, Batken and Jetti-Oguz districts, in east part of Issyk-Kul bolson, Chon-Ashuu Pass and Toktogul bolson it was near the normal – 94-120%, in Tup, Ak-Suu, Jaiyl and Leilek districts it was below the normal – 30-78%.

Hydrological conditions in September 2010:

Run-offs of the most rivers of the country were above the normal and made up 125-170% of the norm. Increased discharge (203-276%) was observed in rivers Djyrgalan, Tar and Changet. Run-offs near the normal were observed in rivers Issyk-Kul reservoir, Kumush Too, Yassy, Donguz Too, Zerger and Isfairam Sai. Decreased discharge (77%) was observed in river Chon Kemin.

Water inflow to Orto-Tokoi reservoir was 218%, Kirov – 162%, Toktogul - 149% of the norm. Water inflow to Toktogul reservoir was given tentative (estimated on balance), range of Naryn river – Uch Terek is situated in affluent from charged Toktogul reservoir.

Table 1: Condition of Reservoirs as of September 30, 2010

Reservoirs	Changes during a month mln. m3	Volume of water in 2010		Volume of water in 2009	
		mln. m3	%	mln. m3	%
Toktogul	+54	19518	100	12661	65
Orto Tokoi	-90	174	37	175	37
Kirov	-45	140	25	78	14

**Таблица 2: Средние потребительские цены на продукты питания
в разрезе регионов в III квартале 2009-2010 гг.**
(сом/кг)

Table 2: Average retail prices in breakdown by region in III quarter of 2009-2010
(soms / kg)

Область /Oblast	III квартал / III quarter		2010		
	2009	2010	июль/ July	август/ August	сентябрь/ September
Картофель / Potatoes					
Баткенская/ Batken	11,04	10,96	11,88	9,63	11,38
Джалал-Абадская / Djalal-Abad	10,72	9,63	9,00	8,50	11,40
Иссык-Кульская / Issyk-Kul	10,61	9,82	12,19	8,38	8,90
Нарынская / Naryn	13,04	12,83	15,38	12,46	10,67
Ошская / Osh	13,56	8,93	8,35	7,80	10,64
Таласская / Talas	11,62	11,74	14,06	9,63	11,53
Чуйская / Chui	13,19	12,84	14,08	12,04	12,40
г.Бишкек/ Bishkek	16,14	14,27	15,77	13,24	13,79
В среднем по республике / Average by the Republic	14,72	12,63	13,67	11,56	12,64
Молоко свежее / Milk					
Баткенская/ Batken	20,00	22,33	20,00	22,50	24,50
Джалал-Абадская / Djalal-Abad	27,08	27,00	26,25	26,25	28,50
Иссык-Кульская / Issyk-Kul	40,68	39,82	38,33	40,08	41,03
Нарынская / Naryn	10,60	14,14	14,30	13,60	14,52
Ошская / Osh	34,48	31,17	29,38	30,38	33,75
Таласская / Talas	15,39	16,81	17,11	16,67	16,67
Чуйская / Chui	18,17	17,71	15,63	17,50	20,00
г.Бишкек/ Bishkek	28,22	28,94	28,42	28,42	30,00
В среднем по республике / Average by the Republic	27,97	28,08	27,13	27,59	29,52
Мука 1 сорта / Flour 1st grade					
Баткенская/ Batken	17,58	22,08	19,25	22,00	25,00
Джалал-Абадская / Djalal-Abad	18,00	20,85	18,25	20,50	23,80
Иссык-Кульская / Issyk-Kul	22,27	21,09	19,11	21,83	22,33
Нарынская / Naryn	18,60	20,98	18,05	20,90	24,00
Ошская / Osh	19,33	21,44	18,67	22,25	23,40
Таласская / Talas	16,90	16,25	14,12	16,19	18,45
Чуйская / Chui	22,87	23,21	21,92	23,50	24,20
г.Бишкек/ Bishkek	19,68	22,44	18,96	22,87	25,48
В среднем по республике / Average by the Republic	19,80	22,06	19,04	22,46	24,68
Рис среднезерный / Rice					
Баткенская/ Batken	57,71	68,75	67,92	69,17	69,17
Джалал-Абадская / Djalal-Abad	71,95	56,33	60,00	60,00	49,00
Иссык-Кульская / Issyk-Kul	65,99	53,54	53,13	53,75	53,75
Нарынская / Naryn	62,67	57,22	54,33	60,00	57,33
Ошская / Osh	78,80	77,19	74,69	78,13	78,75
Таласская / Talas	64,23	55,40	54,55	55,71	55,93
Чуйская / Chui	65,63	53,89	52,67	52,67	56,33
г.Бишкек/ Bishkek	63,89	58,06	55,83	58,33	60,00
В среднем по республике / Average by the Republic	66,10	60,56	58,99	61,13	61,57

Таблица 2: (продолжение)

Table 2: (continued)

Область /Oblast	III квартал / III quarter		2010		
	2009	2010	июль/ July	август/ August	сентябрь/ September
	Сахар-песок / Sugar				
Баткенская/ Batken	38,42	50,67	50,00	50,00	52,00
Джалал-Абадская / Djalal-Abad	41,88	51,98	51,50	51,25	53,20
Иссык-Кульская / Issyk-Kul	41,14	48,40	47,50	48,21	49,50
Нарынская / Naryn	40,56	50,13	49,25	49,75	51,40
Ошская / Osh	42,75	52,44	51,81	52,00	53,50
Таласская / Talas	43,46	50,35	50,03	50,08	50,93
Чуйская / Chui	42,60	48,68	48,50	48,13	49,40
г.Бишкек/ Bishkek	41,66	49,98	49,17	49,63	51,15
В среднем по республике / Average by the Republic	41,73	50,36	49,66	49,94	51,48
	Лук / Onions				
Баткенская/ Batken	10,11	9,55	10,88	8,19	9,60
Джалал-Абадская / Djalal-Abad	11,22	8,95	8,00	9,25	9,60
Иссык-Кульская / Issyk-Kul	13,93	13,93	15,00	13,88	12,90
Нарынская / Naryn	17,54	15,68	17,25	14,50	15,30
Ошская / Osh	14,06	10,79	10,92	10,33	11,13
Таласская / Talas	16,68	16,33	18,75	15,38	14,85
Чуйская / Chui	12,67	9,73	11,19	9,00	9,00
г.Бишкек/ Bishkek	16,60	18,67	20,76	17,85	17,39
В среднем по республике / Average by the Republic	15,29	15,39	16,83	14,73	14,62
	Хлопковое масло / Cotton oil				
Баткенская/ Batken	80,00	72,08	75,00	71,25	70,00
Джалал-Абадская / Djalal-Abad	64,71	80,10	77,65	77,94	84,71
Иссык-Кульская / Issyk-Kul	80,87	86,67	79,42	85,64	94,97
Нарынская / Naryn	61,11	69,32	66,67	69,07	72,22
Ошская / Osh	69,49	92,99	90,13	92,20	96,63
Таласская / Talas	65,36	73,08	71,76	73,21	74,26
Чуйская / Chui	62,74	83,62	74,71	81,90	94,25
г.Бишкек/ Bishkek	70,65	86,77	79,16	84,24	96,89
В среднем по республике / Average by the Republic	70,17	85,88	79,86	83,90	93,88
	Баранина / Mutton				
Баткенская/ Batken	185,83	201,33	200,00	200,00	204,00
Джалал-Абадская / Djalal-Abad	187,33	190,00	190,00	190,00	190,00
Иссык-Кульская / Issyk-Kul	156,50	180,69	177,19	180,63	184,25
Нарынская / Naryn	154,08	184,27	188,00	182,00	182,80
Ошская / Osh	172,50	200,00	200,00	200,00	200,00
Таласская / Talas	158,33	182,13	181,25	180,63	184,50
Чуйская / Chui	156,67	170,19	171,67	170,42	168,50
г.Бишкек/ Bishkek	192,58	208,60	202,13	207,88	215,80
В среднем по республике / Average by the Republic	184,08	200,62	196,79	200,10	204,96

Таблица 2: (продолжение)

Table 2: (continued)

Область /Oblast	III квартал / III quarter		2010		
	2009	2010	июль/ July	август/ August	сентябрь/ September
Говядина / Beef					
Баткенская/ Batken	160,00	181,33	180,00	180,00	184,00
Джалал-Абадская / Djalal-Abad	155,00	182,00	182,50	182,50	181,00
Иссык-Кульская / Issyk-Kul	159,13	183,60	175,94	183,13	191,75
Нарынская / Naryn	166,00	192,50	191,50	190,00	196,00
Ошская / Osh	150,00	182,33	177,50	180,00	189,50
Таласская / Talas	167,29	188,83	185,00	187,50	194,00
Чуйская / Chui	177,50	200,92	194,38	199,90	208,50
г.Бишкек/ Bishkek	184,27	206,09	194,99	204,46	218,83
В среднем по республике / Average by the Republic	175,39	197,91	189,78	196,44	207,50
Конина / Horseflesh					
Баткенская/ Batken	0,00	0,00	0,00	0,00	0,00
Джалал-Абадская / Djalal-Abad	145,00	148,75	146,25	150,00	150,00
Иссык-Кульская / Issyk-Kul	155,00	173,67	170,00	170,00	181,00
Нарынская / Naryn	173,33	195,00	195,00	195,00	195,00
Ошская / Osh	130,33	150,00	150,00	150,00	150,00
Таласская / Talas	193,83	211,67	210,00	205,00	220,00
Чуйская / Chui	210,00	208,33	200,00	205,00	220,00
г.Бишкек/ Bishkek	192,49	201,28	192,50	199,67	211,67
В среднем по республике / Average by the Republic	181,36	188,45	182,02	187,05	196,27
Свинина / Pork					
Баткенская/ Batken	0,00	0,00	0,00	0,00	0,00
Джалал-Абадская / Djalal-Abad	180,00	180,00	180,00	180,00	180,00
Иссык-Кульская / Issyk-Kul	170,00	167,08	162,50	168,75	170,00
Нарынская / Naryn	0,00	0,00	0,00	0,00	0,00
Ошская / Osh	220,00	190,00	190,00	190,00	190,00
Таласская / Talas	185,33	180,00	180,00	180,00	180,00
Чуйская / Chui	185,00	181,67	177,50	182,50	185,00
г.Бишкек/ Bishkek	212,21	226,67	230,00	225,00	225,00
В среднем по республике / Average by the Republic	206,25	209,93	211,43	209,05	209,32
Домашняя птица / Poultry					
Баткенская/ Batken	110,00	104,17	102,50	105,00	105,00
Джалал-Абадская / Djalal-Abad	118,75	175,00	175,00	175,00	175,00
Иссык-Кульская / Issyk-Kul	141,62	139,17	137,92	139,58	140,00
Нарынская / Naryn	0,00	0,00	0,00	0,00	0,00
Ошская / Osh	180,00	167,94	166,67	169,17	168,00
Таласская / Talas	152,16	189,38	188,13	190,00	190,00
Чуйская / Chui	145,83	268,35	264,88	266,96	273,21
г.Бишкек/ Bishkek	145,71	154,30	153,63	153,94	155,35
В среднем по республике / Average by the Republic	146,58	164,86	163,86	164,78	165,96
Яйца / Eggs (1 десяток) / (1 ten)					
Баткенская/ Batken	69,58	68,42	66,25	70,00	69,00
Джалал-Абадская / Djalal-Abad	58,38	57,08	57,50	57,50	56,25
Иссык-Кульская / Issyk-Kul	48,57	49,07	46,45	48,25	52,52
Нарынская / Naryn	56,25	57,75	57,50	57,50	58,25
Ошская / Osh	55,00	58,03	60,75	56,67	56,67
Таласская / Talas	58,30	59,86	59,58	59,17	60,83
Чуйская / Chui	55,63	56,46	52,50	54,38	62,50
г.Бишкек/ Bishkek	54,94	53,79	53,06	52,73	55,58
В среднем по республике / Average by the Republic	55,51	55,38	54,87	54,45	56,84

Продовольственный баланс ¹
по базовым продуктам питания

Таблица 3.

Table 3.

Food balance ¹
by basic foodstuffs

Базовые продукты питания / Basic foodstuffs	Хлебобулочные / Bread and bread products			Пшеница и продукты ее переработки / Wheat and processed products			Картофель / Potatoes			Овощи и бахчевые / Vegetables and melons			Фрукты и ягоды / Fruits and berries		
	в пересчете на зерно, тыс. тонн / in grain, thousand tons			в пересчете на зерно, тыс. тонн / in grain, thousand tons			свежий, тыс. тонн / fresh, thousand tons			свежие, тыс. тонн / fresh, thousand tons			свежие, тыс. тонн / fresh, thousand tons		
	2009	9 мес. 2009 / 9 mon ths 2009	9 мес. 2010 / 9 mon ths 2010	2009	9 мес. 2009 / 9 mon ths 2009	9 мес. 2010 / 9 mon ths 2010	2009	9 мес. 2009 / 9 mon ths 2009	9 мес. 2010 / 9 mon ths 2010	2009	9 мес. 2009 / 9 mon ths 2009	9 мес. 2010 / 9 mon ths 2010	2009	9 мес. 2009 / 9 mon ths 2009	9 мес. 2010 / 9 mon ths 2010
1. Запасы на начало года / Opening stocks	1236,8	1236,8	1654,2	514,0	514,0	884,1	688,6	688,6	712,2	274,0	274,0	293,1	19,0	19,0	18,3
2. Произведено продовольствия в стране (+) / Food production in the country	1929,2	1580,0	1298,3	1056,7	943,3	756,3	1393,1	899,3	781,3	969,7	791,4	803,4	200,5	155,8	146,0
3. Импортировано прод. товаров (+) / Food imports	585,2	419,7	313,1	450,8	341,5	291,2	1,6	1,4	0,7	8,9	5,2	4,0	53,6	31,2	39,6
Поступление (1-3) (+) Availability	3751,2	3236,5	3265,6	2021,5	1798,8	1931,6	2083,3	1589,3	1494,2	1252,6	1070,6	1100,5	273,1	206,0	203,9
4. Расходы на семена (-) / Seed	143,3	80,4	74,2	97,4	36,2	30,3	326,4	305,3	295,1	0,0	0,0	0,0	-	-	-
5. На корм скоту (-) / Fodder	843,2	582,4	610,5	177,6	133,2	135,9	184,7	129,6	135,9	54,4	43,1	45,1	13,3	3,5	3,7
6. Потери (-) / Losses	66,2	57,8	58,3	19,2	14,4	14,4	62,8	47,9	45,0	16,3	13,9	14,3	11,7	8,5	8,4
7. Экспортировано прод. товаров (-) / Food exports	67,4	41,5	33,4	3,8	2,7	1,4	292,6	0,3	16,2	114,5	70,9	109,1	75,4	59,4	60,4
8. Наличие для потребления населением (-) / Availability for consumption by the population	976,9	765,4	766,6	839,4	628,1	625,6	504,6	391,8	387,7	774,3	552,2	563,9	154,4	99,6	105,8
9. Другие виды использования (-) / Other utilisation															
Использование (4-9) (-) / Consumption	2097,0	1527,5	1543,0	1137,4	814,6	807,6	1371,1	874,9	879,9	959,5	680,1	732,4	254,8	171,0	178,3
10. Запасы на конец периода / Closing stocks	1654,2	1709,0	1722,6	884,1	984,2	1124,0	712,2	714,4	614,3	293,1	390,5	368,1	18,3	35,0	25,6

¹ Предварительные данные

¹ Preliminary data

Таблица 3.(продолжение)

Table 3. (continued)

Базовые продукты питания / Basic foodstuffs	Мясо и мясопродукты / Meat and meat products			Молоко и молочные продукты / Milk and dairy products			Яйца / Eggs			Жиры растительные / Vegetable oil			Сахар и кондитерские изделия / Sugar and confectionery		
	в пересчете на убойный вес, тыс.тонн / in carcassed wieght, thousand tons			в пересчете на молоко, тыс. тонн / in milk, thousand tons			миллионов штук / millions			тыс. тонн / thousand tons			в пересчете на сахар, тыс. тонн		
	2009	9 мес. 2009 / 9 mon ths 2009	9 мес. 2010 / 9 mon ths 2010	2009	9 мес. 2009 / 9 mon ths 2009	9 мес. 2010 / 9 mon ths 2010	2009	9 мес. 2009 / 9 mon ths 2009	9 мес. 2010 / 9 mon ths 2010	2009	9 мес. 2009 / 9 mon ths 2009	9 мес. 2010 / 9 mon ths 2010	2009	9 мес. 2009 / 9 mon ths 2009	9 мес. 2010 / 9 mon ths 2010
1. Запасы на начало года / Opening stocks	4,7	4,7	4,5	25,4	25,4	38,5	15,5	15,5	15,3	26,1	26,1	40,3	62,3	62,3	46,7
2. Произведено продовольствия в стране (+) / Food production in the country	185,5	135,1	138,7	1314,7	1032,6	1070,6	369,3	291,1	294,4	20,6	12,1	12,8	5,9	0,2	0,1
3. Импортировано прод. товаров (+) / Food imports	63,7	43,2	67,9	37,9	29,2	20,2	42,8	27,1	32,9	34,0	24,8	27,9	88,0	65,7	56,9
Поступление (1-3) (+) Availability	253,9	183,0	211,1	1378,0	1087,2	1129,3	427,6	333,7	342,6	80,7	63,0	81,0	156,2	128,2	103,7
4. Расходы на семена (-) / Seed	-	-	-	-	-	-	6,2	6,2	6,5	-	-	-	-	-	-
5. На корм скоту (-) / Fodder	0,0	0,0	0,0	139,8	101,6	108,5	1,0	1,0	1,0	-	-	-	-	-	-
6. Потери (-) / Losses	0,3	0,2	0,2	1,6	1,3	1,4	0,0	0,0	0,0	-	-	-	0,1	0,0	0,0
7. Экспортировано прод. товаров (-) / Food exports	50,2	0,1	1,5	108,6	26,1	55,7	0,0	0,0	0,0	-	-	-	0,3	0,2	0,6
8. Наличие для потребления населением (-) / Availablity for consumption by the population	198,9	156,1	153,1	1089,5	832,7	829,8	405,1	244,3	262,3	40,4	28,8	32,8	109,1	72,7	74,7
9. Другие виды использования (-) / Other utilisation															
Использование (4-9) (-) / Consumption	249,4	156,4	154,8	1339,5	961,7	995,4	412,3	251,5	269,8	40,4	28,8	32,8	109,5	72,9	75,3
10. Запасы на конец периода / Closing stocks	4,5	26,6	56,3	38,5	125,5	133,9	15,3	82,2	72,8	40,3	34,2	48,2	46,7	55,3	28,4

**Таблица 4: Баланс питания в виде энергетической ценности по результатам обследований
ежедневного потребления и оценки ежедневных потребностей**
(все население по демографическим группам и регионам)

**Table 4: Food Balance expressed in nutritional values according to the results of daily intake surveys
and assessment of daily needs**
(total population by age groups and by region)

	Население, человек		Ккал в день на душу населения		Белки в день на душу населения, грамм		Жиры в день на душу населения, грамм		
	Population, people		C/Calories C/d/p		Proteins g/d/p		Fats g/d/p		
	I квартал / I quarter		I квартал / I quarter		I квартал / I quarter		I квартал / I quarter		
	2009	2010	2009	2010	2009	2010	2009	2010	
Все население	5 276 092	5 418 299							Total population
Баткенская область	431 067	433 802	2 345	2 265	60,4	56,2	66,3	67,5	Batken oblast
Джалал-Абадская область	993 761	1 023 132	2 652	2 478	70,9	66,1	65,5	60,4	Djalal-Abad oblast
Иссык-Кульская область	434 882	441 323	2 349	2 345	63,8	59,5	57,3	60,8	Issyk-Kul oblast
Нарынская область	271 480	259 378	2 183	2 117	59,1	55,4	53,4	51,5	Naryn oblast
Ошская область	1 339 205	1 376 957	2 297	2 164	59,3	55,3	60,4	56,9	Osh oblast
Таласская область	219 410	228 995	2 443	2 461	65,4	62,3	65,9	64,6	Talas oblast
Чуйская область	762 492	808 245	2 485	2 602	66,0	69,1	71,2	73,8	Chui oblast
г.Бишкек	823 795	846 467	2 519	2 534	69,7	70,6	71,5	70,2	Bishkek city
Суточное потребление			2 434	2 380	64,8	62,5	64,7	63,4	Daily intake
Суточные потребности			2 101	2 101	73,0	73,0	71,0	71,0	Daily needs
Баланс: (+) или (-)			333	279	-8	-11	-6	-8	Balance: (+) or (-)

Таблица 4: (продолжение)
Table 4: (continued)

	Население, человек		Ккал в день на душу населения		Белки в день на душу населения, грамм		Жиры в день на душу населения, грамм		
	Population, people		C/Calories C/d/p		Proteins g/d/p		Fats g/d/p		
	I квартал / I quarter		I квартал / I quarter		I квартал / I quarter		I квартал / I quarter		
	2009	2010	2009	2010	2009	2010	2009	2010	
Население пенсионного возраста	552 414	561 119							Pensioners
Баткенская область	36 014	36 981	2 632	2 507	68,5	64,1	77,5	75,3	Batken oblast
Джалал-Абадская область	101 744	100 909	2 783	2 681	76,5	74,0	69,6	68,7	Djalal-Abad oblast
Иссык-Кульская область	51 467	52 642	2 872	2 762	75,4	68,9	74,6	75,0	Issyk-Kul oblast
Нарынская область	26 619	27 946	2 324	2 187	63,9	58,4	58,8	56,0	Naryn oblast
Ошская область	110 707	110 504	2 680	2 549	68,5	65,4	72,4	71,7	Osh oblast
Таласская область	17 964	18 986	2 686	2 723	72,9	69,6	75,7	73,9	Talas oblast
Чуйская область	105 065	110 087	2 962	3 098	82,1	85,7	91,3	97,1	Chui oblast
г.Бишкек	102 836	103 063	2 708	2 905	79,0	84,8	80,8	85,8	Bishkek city
Суточное потребление			2 756	2 751	75,1	74,5	77,0	78,6	Daily intake
Суточные потребности			2 100	2 100	71,0	71,0	72,0	72,0	Daily needs
Баланс: (+) или (-)			656	651	4	4	5	7	Balance: (+) or (-)

Таблица 4: (продолжение)
Table 4: (continued)

	Население, человек		Ккал в день на душу населения		Белки в день на душу населения, грамм		Жиры в день на душу населения, грамм		
	Population, people		C/Calories C/d/p		Proteins g/d/p		Fats g/d/p		
	I квартал / I quarter		I квартал / I quarter		I квартал / I quarter		I квартал / I quarter		
	2009	2010	2009	2010	2009	2010	2009	2010	
Население трудоспособного возраста	2 661 933	2 763 148							Working age population
Баткенская область	205 325	212 944	2 619	2 550	67,3	63,6	74,8	76,4	Batken oblast
Джалал-Абадская область	485 267	517 219	2 915	2 706	77,6	72,0	72,5	66,3	Djalal-Abad oblast
Иссык-Кульская область	225 487	226 800	2 600	2 572	71,5	65,7	63,2	65,9	Issyk-Kul oblast
Нарынская область	129 252	119 145	2 450	2 378	66,1	62,2	59,9	57,0	Naryn oblast
Ошская область	633 089	658 293	2 528	2 407	64,7	61,7	67,0	62,3	Osh oblast
Таласская область	103 702	108 409	2 826	2 889	75,8	73,0	76,2	76,4	Talas oblast
Чуйская область	413 371	440 248	2 708	2 803	71,9	74,3	77,6	78,7	Chui oblast
г.Бишкек	466 441	480 090	2 725	2 736	75,5	76,0	77,3	76,0	Bishkek city
Суточное потребление			2 682	2 626	71,3	69,1	71,7	69,7	Daily intake
Суточные потребности			2 212	2 212	76,0	76,0	74,0	74,0	Daily needs
Баланс: (+) или (-)			470	414	-5	-7	-2	-4	Balance: (+) or (-)

Таблица 4: (продолжение)
Table 4: (continued)

	Население, человек		Ккал в день на душу населения		Белки в день на душу населения, грамм		Жиры в день на душу населения, грамм		
	Population, people		C/Calories C/d/p		Proteins g/d/p		Fats g/d/p		
	I квартал / I quarter		I квартал / I quarter		I квартал / I quarter		I квартал / I quarter		
	2009	2010	2009	2010	2009	2010	2009	2010	
Дети 1-17	1 964 977	1 988 573							Children aged 1-17 years
Баткенская область	175 405	173 500	2 156	2 000	55,6	48,7	59,4	58,9	Batken oblast
Джалал-Абадская область	388 029	394 158	2 417	2 194	64,4	58,2	58,8	52,3	Djalal-Abad oblast
Иссык-Кульская область	145 947	155 384	1 969	1 971	53,1	49,6	46,9	51,0	Issyk-Kul oblast
Нарынская область	110 895	103 859	1 932	1 972	52,3	51,2	46,8	48,2	Naryn oblast
Ошская область	573 257	564 992	2 058	1 971	53,7	50,2	53,2	51,9	Osh oblast
Таласская область	92 253	95 399	2 110	2 083	56,1	52,7	56,2	53,6	Talas oblast
Чуйская область	235 739	250 455	1 970	2 109	51,0	54,6	53,6	57,2	Chui oblast
г.Бишкек	243 452	250 827	2 158	2 122	57,9	57,9	59,7	56,0	Bishkek city
Суточное потребление			2 128	2 060	56,2	53,3	55,0	53,6	Daily intake
Суточные потребности			1 920	1 920	69,0	69,0	66,0	66,0	Daily needs
Баланс: (+) или (-)			208	140	-13	-16	-11	-12	Balance: (+) or (-)

Таблица 4: (продолжение)
Table 4: (continued)

	Население, человек		Ккал в день на душу населения		Белки в день на душу населения, грамм		Жиры в день на душу населения, грамм		
	Population, people		C/Calories C/d/p		Proteins g/d/p		Fats g/d/p		
	I квартал / I quarter		I квартал / I quarter		I квартал / I quarter		I квартал / I quarter		
	2009	2010	2009	2010	2009	2010	2009	2010	
Дети 1-3 лет	291 457	335 138							Children aged 1-3 years
Баткенская область	24 967	30 789	1 324	1 315	34,3	33,6	37,2	38,1	Batken oblast
Джалал-Абадская область	46 991	64 093	1 550	1 343	40,7	35,1	38,3	31,8	Djalal-Abad oblast
Иссык-Кульская область	28 508	37 297	1 330	1 318	36,7	33,2	30,3	32,8	Issyk-Kul oblast
Нарынская область	21 720	16 225	1 377	1 368	37,3	38,7	34,2	33,8	Naryn oblast
Ошская область	68 156	85 227	1 386	1 261	35,4	32,7	37,0	31,7	Osh oblast
Таласская область	16 482	16 265	1 420	1 495	37,7	37,8	40,1	40,1	Talas oblast
Чуйская область	47 304	49 496	1 454	1 507	37,7	39,2	41,2	39,2	Chui oblast
г.Бишкек	37 329	35 747	1 551	1 447	42,7	40,0	41,8	37,8	Bishkek city
Суточное потребление			1 435	1 361	37,9	35,6	37,9	34,7	Daily intake
Суточные потребности			1 661	1 661	62,0	62,0	59,0	59,0	Daily needs
Баланс: (+) или (-)			-226	-300	-24	-26	-21	-24	Balance: (+) or (-)

Таблица 4: (продолжение)
Table 4: (continued)

	Население, человек		Ккал в день на душу населения		Белки в день на душу населения, грамм		Жиры в день на душу населения, грамм		
	Population, people		C/Calories C/d/p		Proteins g/d/p		Fats g/d/p		
	I квартал / I quarter		I квартал / I quarter		I квартал / I quarter		I квартал / I quarter		
	2009	2010	2009	2010	2009	2010	2009	2010	
Дети 4-6 лет	324 226	302 368							Children aged 4-6 years
Баткенская область	26 710	25 912	1 742	1 655	45,3	42,7	50,4	46,4	Batken oblast
Джалал-Абадская область	58 608	50 711	1 963	1 910	53,0	50,9	50,0	47,4	Djalal-Abad oblast
Иссык-Кульская область	21 132	22 718	1 797	1 760	48,1	44,3	39,3	46,2	Issyk-Kul oblast
Нарынская область	20 493	18 618	1 633	1 698	44,7	44,4	39,1	41,7	Naryn oblast
Ошская область	91 066	81 018	1 718	1 645	45,0	42,0	44,9	41,4	Osh oblast
Таласская область	16 281	18 244	1 842	1 789	48,6	44,4	49,0	45,3	Talas oblast
Чуйская область	39 495	37 499	1 689	1 804	44,3	47,2	46,6	49,4	Chui oblast
г.Бишкек	50 441	47 649	1 839	1 842	49,7	50,9	49,8	49,6	Bishkek city
Суточное потребление			1 786	1 762	47,5	46,1	46,7	45,7	Daily intake
Суточные потребности			1 661	1 661	62,0	62,0	59,0	59,0	Daily needs
Баланс: (+) или (-)			125	101	-15	-16	-12	-13	Balance: (+) or (-)

Таблица 4: (продолжение)
Table 4: (continued)

	Население, человек		Ккал в день на душу населения		Белки в день на душу населения, грамм		Жиры в день на душу населения, грамм		
	Population, people		C/Calories C/d/p		Proteins g/d/p		Fats g/d/p		
	I квартал / I quarter		I квартал / I quarter		I квартал / I quarter		I квартал / I quarter		
	2009	2010	2009	2010	2009	2010	2009	2010	
Дети 7-13 лет	799 706	816 420							Children aged 7-13 years
Баткенская область	76 147	69 701	2 287	2 138	58,9	51,9	61,3	62,0	Batken oblast
Джалал-Абадская область	166 956	177 220	2 557	2 362	67,6	62,6	61,2	56,2	Djalal-Abad oblast
Иссык-Кульская область	59 976	53 374	2 116	2 144	56,5	53,7	50,6	53,9	Issyk-Kul oblast
Нарынская область	40 439	41 646	2 078	2 088	55,8	53,6	49,3	50,6	Naryn oblast
Ошская область	244 056	246 698	2 144	2 099	56,2	53,4	54,4	56,3	Osh oblast
Таласская область	34 967	35 594	2 206	2 160	59,1	55,0	58,3	54,3	Talas oblast
Чуйская область	77 897	93 255	2 130	2 194	55,0	57,8	57,8	60,1	Chui oblast
г.Бишкек	99 268	98 932	2 219	2 186	60,4	59,8	59,8	57,4	Bishkek city
Суточное потребление			2 249	2 186	59,4	56,6	57,1	56,8	Daily intake
Суточные потребности			2 031	2 031	73,0	73,0	70,0	70,0	Daily needs
Баланс: (+) или (-)			218	155	-14	-16	-13	-13	Balance: (+) or (-)

Таблица 4: (продолжение)
Table 4: (continued)

	Население, человек		Ккал в день на душу населения		Белки в день на душу населения, грамм		Жиры в день на душу населения, грамм		
	Population, people		C/Calories C/d/p		Proteins g/d/p		Fats g/d/p		
	I квартал / I quarter		I квартал / I quarter		I квартал / I quarter		I квартал / I quarter		
	2009	2010	2009	2010	2009	2010	2009	2010	
Дети 14-17 лет	549 588	534 646							Children aged 1-17 years
Баткенская область	47 581	47 099	2 616	2 432	67,3	57,2	73,0	74,8	Batken oblast
Джалал-Абадская область	115 474	102 134	2 798	2 579	75,4	68,5	68,1	60,7	Djalal-Abad oblast
Иссык-Кульская область	36 330	41 995	2 325	2 447	63,2	61,9	58,4	66,0	Issyk-Kul oblast
Нарынская область	28 243	27 370	2 365	2 339	64,3	59,6	58,4	57,7	Naryn oblast
Ошская область	169 979	152 048	2 385	2 334	62,3	59,1	62,3	61,8	Osh oblast
Таласская область	24 524	25 296	2 615	2 566	69,3	65,0	69,0	67,2	Talas oblast
Чуйская область	71 043	70 204	2 296	2 584	59,2	65,2	61,0	70,3	Chui oblast
г.Бишкек	56 414	68 500	2 735	2 577	70,8	69,4	80,2	68,0	Bishkek city
Суточное потребление			2 522	2 473	66,4	63,4	65,9	65,1	Daily intake
Суточные потребности			2 244	2 244	78,0	78,0	74,0	74,0	Daily needs
Баланс: (+) или (-)			278	229	-12	-15	-8	-9	Balance: (+) or (-)

**Таблица 5: Баланс питания в виде энергетической ценности по результатам обследований
ежедневного потребления и оценки ежедневных потребностей**
(все население по квинтильным группам и регионам)

**Table 5: Food Balance expressed in nutritional values according to the results of daily intake surveys
and assessment of daily needs**
(total population by quintile groups and by region)

	Население, человек		Ккал в день на душу населения		Белки в день на душу населения, грамм		Жиры в день на душу населения, грамм		
	Population, people		C/Calories C/d/p		Proteins g/d/p		Fats g/d/p		
	I квартал / I quarter		I квартал / I quarter		I квартал / I quarter		I квартал / I quarter		
	2009	2010	2009	2010	2009	2010	2009	2010	
Первая квинтиль	1 055 498	1 082 324							First quintile
Баткенская область	103 936	78 030	1 912	1 820	50,5	44,5	54,1	47,5	Batken oblast
Джалал-Абадская область	282 264	302 082	2 474	2 125	70,2	56,7	64,5	52,8	Djalal-Abad oblast
Иссык-Кульская область	167 904	111 401	1 920	1 859	51,4	48,6	43,0	43,7	Issyk-Kul oblast
Нарынская область	119 031	143 342	2 038	1 998	55,9	51,2	48,1	48,8	Naryn oblast
Ошская область	130 274	273 940	1 965	1 615	48,6	42,7	51,9	36,3	Osh oblast
Таласская область	105 635	71 551	2 039	1 982	52,8	48,4	55,7	51,6	Talas oblast
Чуйская область	135 904	95 988	2 001	1 867	50,1	46,8	49,7	45,7	Chui oblast
г.Бишкек	10 550	5 990	1 543	1 905	41,7	57,2	32,4	22,3	Bishkek city
Суточное потребление			2 105	1 896	56,4	49,3	53,5	45,9	Daily intake
Суточные потребности			2 101	2 101	73,0	73,0	71,0	71,0	Daily needs
Баланс: (+) или (-)			4	-205	-17	-24	-17	-25	Balance: (+) or (-)

Таблица 5: (продолжение)
Table 5: (continued)

	Население, человек		Ккал в день на душу населения		Белки в день на душу населения, грамм		Жиры в день на душу населения, грамм		
	Population, people		C/Calories C/d/p		Proteins g/d/p		Fats g/d/p		
	I квартал / I quarter		I квартал / I quarter		I квартал / I quarter		I квартал / I quarter		
	2009	2010	2009	2010	2009	2010	2009	2010	
Вторая квинтиль	1 055 076	1 082 952							Second quintile
Баткенская область	105 542	125 254	2 239	2 174	56,7	54,2	60,8	62,6	Batken oblast
Джалал-Абадская область	244 494	305 773	2 524	2 484	64,7	68,0	59,0	59,4	Djalal-Abad oblast
Иссык-Кульская область	98 733	125 322	2 197	2 175	59,0	53,2	54,7	52,2	Issyk-Kul oblast
Нарынская область	36 430	40 390	2 141	2 193	58,1	56,7	50,0	51,7	Naryn oblast
Ошская область	350 798	296 335	1 960	1 931	51,4	49,8	49,1	46,5	Osh oblast
Таласская область	47 014	70 557	2 316	2 227	63,4	56,5	60,3	54,5	Talas oblast
Чуйская область	136 402	106 218	2 187	2 168	55,6	54,5	60,1	60,0	Chui oblast
г.Бишкек	35 661	13 104	1 584	1 941	43,5	55,1	40,4	39,7	Bishkek city
Суточное потребление			2 180	2 196	56,7	57,0	54,8	54,6	Daily intake
Суточные потребности			2 101	2 101	73,0	73,0	71,0	71,0	Daily needs
Баланс: (+) или (-)			79	95	-16	-16	-16	-16	Balance: (+) or (-)

Таблица 5: (продолжение)
Table 5: (continued)

	Население, человек		Ккал в день на душу населения		Белки в день на душу населения, грамм		Жиры в день на душу населения, грамм		
	Population, people		C/Calories C/d/p		Proteins g/d/p		Fats g/d/p		
	I квартал / I quarter		I квартал / I quarter		I квартал / I quarter		I квартал / I quarter		
	2009	2010	2009	2010	2009	2010	2009	2010	
Третья квинтиль	1 054 370	1 088 396							Third quintile
Баткенская область	93 694	88 146	2 483	2 363	65,2	58,0	71,3	71,5	Batken oblast
Джалал-Абадская область	225 800	245 075	2 595	2 559	68,7	66,0	62,3	59,3	Djalal-Abad oblast
Иссык-Кульская область	70 059	102 577	2 405	2 370	61,6	60,6	57,5	62,3	Issyk-Kul oblast
Нарынская область	56 409	27 533	2 227	2 151	59,7	57,7	54,6	51,2	Naryn oblast
Ошская область	310 921	292 198	2 246	2 197	55,8	55,4	59,2	60,4	Osh oblast
Таласская область	34 258	43 483	2 849	2 754	77,6	70,0	74,4	72,4	Talas oblast
Чуйская область	116 706	185 590	2 334	2 451	60,8	65,4	64,8	64,3	Chui oblast
г.Бишкек	146 523	103 794	2 207	1 999	59,4	54,2	61,3	50,1	Bishkek city
Суточное потребление			2 375	2 354	61,8	60,7	62,0	61,2	Daily intake
Суточные потребности			2 101	2 101	73,0	73,0	71,0	71,0	Daily needs
Баланс: (+) или (-)			274	253	-11	-12	-9	-10	Balance: (+)or (-)

Таблица 5: (продолжение)
Table 5: (continued)

	Население, человек		Ккал в день на душу населения		Белки в день на душу населения, грамм		Жиры в день на душу населения, грамм		
	Population, people		C/Calories C/d/p		Proteins g/d/p		Fats g/d/p		
	I квартал / I quarter		I квартал / I quarter		I квартал / I quarter		I квартал / I quarter		
	2009	2010	2009	2010	2009	2010	2009	2010	
Четвертая квинтиль	1 056 144	1 081 320							Fourth quintile
Баткенская область	73 840	77 192	2 574	2 476	66,0	64,1	72,7	76,3	Batken oblast
Джалал-Абадская область	131 335	120 270	2 634	2 724	68,7	71,3	63,5	69,9	Djalal-Abad oblast
Иссык-Кульская область	52 580	60 798	2 693	2 793	74,3	71,2	68,5	74,2	Issyk-Kul oblast
Нарынская область	34 717	25 277	2 369	2 273	64,4	61,4	63,7	53,4	Naryn oblast
Ошская область	273 505	287 930	2 424	2 348	62,6	59,8	64,4	63,9	Osh oblast
Таласская область	22 779	29 136	3 209	3 080	86,5	78,9	86,0	85,7	Talas oblast
Чуйская область	194 462	203 788	2 591	2 652	70,6	71,3	71,4	77,9	Chui oblast
г.Бишкек	272 927	276 928	2 330	2 245	63,2	61,2	63,3	58,6	Bishkek city
Суточное потребление			2 496	2 473	66,4	65,1	66,5	67,6	Daily intake
Суточные потребности			2 101	2 101	73,0	73,0	71,0	71,0	Daily needs
Баланс: (+) или (-)			395	372	-7	-8	-4	-3	Balance: (+) or (-)

Таблица 5: (продолжение)
Table 5: (continued)

	Население, человек		Ккал в день на душу населения		Белки в день на душу населения, грамм		Жиры в день на душу населения, грамм		
	Population, people		C/Calories C/d/p		Proteins g/d/p		Fats g/d/p		
	I квартал / I quarter		I квартал / I quarter		I квартал / I quarter		I квартал / I quarter		
	2009	2010	2009	2010	2009	2010	2009	2010	
Пятая квинтиль	1 055 004	1 083 308							Fifth quintile
Баткенская область	54 054	65 180	2 829	2 589	71,1	62,0	82,9	84,8	Batken oblast
Джалал-Абадская область	109 868	49 932	3 534	3 586	93,4	99,4	91,5	95,8	Djalal-Abad oblast
Иссык-Кульская область	45 606	41 225	3 773	3 456	110,9	88,0	102,9	109,2	Issyk-Kul oblast
Нарынская область	24 893	22 836	2 584	2 518	67,1	69,6	66,3	66,8	Naryn oblast
Ошская область	273 707	226 555	2 820	2 856	75,1	72,1	76,3	81,8	Osh oblast
Таласская область	9 724	14 268	4 221	3 866	119,3	103,2	126,3	113,4	Talas oblast
Чуйская область	179 018	216 662	3 065	3 225	84,6	87,1	99,9	97,4	Chui oblast
г.Бишкек	358 133	446 651	2 912	2 864	82,3	80,9	86,1	83,5	Bishkek city
Суточное потребление			3 016	2 980	82,6	80,3	86,9	87,6	Daily intake
Суточные потребности			2 101	2 101	73,0	73,0	71,0	71,0	Daily needs
Баланс: (+) или (-)			915	879	10	7	16	17	Balance: (+) or (-)

Таблица 6: Продовольственный баланс домохозяйств в стоимостном выражении по результатам обследований уровня жизни

(все население по доходным квинтильным группам и регионам, сомов)

Table 6: Household Food Balance expressed in terms of value according to the results of living standards surveys

(total population by income quintile and by region, som)

	Население, человек		Среднедушевые доходы, сом/чел/месяц		Среднедушевые расходы на питание, сом/чел/месяц		Баланс, %		
	Population, people		Average per capita available income, s/ps/month		Average per capita food expenditure, s/ps/month		Balance, %		
	I квартал / I quarter		I квартал / I quarter		I квартал / I quarter		I квартал / I quarter		
	2009	2010	2009	2010	2009	2010	2009	2010	
Все население	5 276 092	5418299							Total population
Баткенская область	431 067	433802	1 887,4	1 977,0	766,9	784,0	40,6	39,7	Batken oblast
Джалал-Абадская область	993 761	1023132	1 655,9	2 027,2	1 004,8	797,1	60,7	39,3	Djalal-Abad oblast
Иссык-Кульская область	434 882	441323	1 725,9	1 947,8	915,2	847,1	53,0	43,5	Issyk-Kul oblast
Нарынская область	271 480	259378	1 519,6	1 689,4	664,8	471,3	43,7	27,9	Naryn oblast
Ошская область	1 339 205	1376957	2 266,4	2 066,8	1 159,3	1 019,5	51,1	49,3	Osh oblast
Таласская область	219 410	228995	1 505,9	1 826,7	766,4	767,4	50,9	42,0	Talas oblast
Чуйская область	762 492	808245	2 120,1	2 603,7	1 105,9	1 219,0	52,2	46,8	Chui oblast
г.Бишкек	823 795	846467	2 608,1	2 996,7	1 544,9	1 537,9	59,2	51,3	Bishkek city
Средневзвешенный баланс			2 038,0	2 239,6	1 088,7	1 018,5	53,4	45,5	Average weighted balance

Таблица 6: (продолжение)
Table 6: (continued)

	Население, человек		Среднедушевые доходы, сом/чел/месяц		Среднедушевые расходы на питание, сом/чел/месяц		Баланс, %		
	Population, people		Average per capita available income, s/ps/month		Average per capita food expenditure, s/ps/month		Balance, %		
	I квартал / I quarter		I квартал / I quarter		I квартал / I quarter		I квартал / I quarter		
	2009	2010	2009	2010	2009	2010	2009	2010	
Первая квинтиль	1 053 816	1 056 276							First quintile
Баткенская область	97 770	96 649	635,1	689,8	574,3	570,2	90,4	82,7	Batken oblast
Джалал-Абадская область	224 844	189 499	632,4	687,3	840,0	588,2	132,8	85,6	Djalal-Abad oblast
Иссык-Кульская область	127 408	122 439	534,4	623,6	650,9	552,3	121,8	88,6	Issyk-Kul oblast
Нарынская область	114 358	121 428	547,0	662,5	526,5	290,3	96,2	43,8	Naryn oblast
Ошская область	235 714	298 750	706,6	672,9	775,9	747,4	109,8	111,1	Osh oblast
Таласская область	98 734	75 225	547,9	633,7	583,9	632,2	106,6	99,8	Talas oblast
Чуйская область	115 628	131 256	532,7	615,5	710,0	684,2	133,3	111,2	Chui oblast
г.Бишкек	39 360	21 030	750,6	667,2	905,7	870,8	120,7	130,5	Bishkek city
Средневзвешенный баланс			613,7	660,1	708,3	613,9	115,4	93,0	Average weighted balance

Таблица 6: (продолжение)
Table 6: (continued)

	Население, человек		Среднедушевые доходы, сом/чел/месяц		Среднедушевые расходы на питание, сом/чел/месяц		Баланс, %		
	Population, people		Average per capita available income , s/ps/month		Average per capita food expenditure, s/ps/month		Balance, %		
	I квартал / I quarter		I квартал / I quarter		I квартал / I quarter		I квартал / I quarter		
	2009	2010	2009	2010	2009	2010	2009	2010	
Вторая квинтиль	1 056 768	1 111 057							Second quintile
Баткенская область	75 157	98 641	1 201,9	1 249,4	689,4	695,5	57,4	55,7	Batken oblast
Джалал-Абадская область	306 058	266 567	1 164,4	1 218,4	818,2	650,8	70,3	53,4	Djalal-Abad oblast
Иссык-Кульская область	107 543	112 689	1 177,6	1 262,5	693,3	713,9	58,9	56,5	Issyk-Kul oblast
Нарынская область	46 619	37 575	1 160,8	1 238,2	659,9	404,5	56,9	32,7	Naryn oblast
Ошская область	254 337	333 071	1 168,3	1 188,1	894,6	818,8	76,6	68,9	Osh oblast
Таласская область	25 367	46 510	1 140,1	1 249,1	996,3	679,3	87,4	54,4	Talas oblast
Чуйская область	144 096	132 393	1 158,3	1 280,1	870,9	873,4	75,2	68,2	Chui oblast
г.Бишкек	97 592	83 611	1 150,7	1 262,5	1 185,2	1 100,5	103,0	87,2	Bishkek city
Средневзвешенный баланс			1 166,5	1 229,2	853,1	764,7	73,1	62,2	Average weighted balance

Таблица 6: (продолжение)
Table 6: (continued)

	Население, человек		Среднедушевые доходы, сом/чел/месяц		Среднедушевые расходы на питание, сом/чел/месяц		Баланс, %		
	Population, people		Average per capita available income, s/ps/month		Average per capita food expenditure, s/ps/month		Balance, %		
	I квартал / I quarter		I квартал / I quarter		I квартал / I quarter		I квартал / I quarter		
	2009	2010	2009	2010	2009	2010	2009	2010	
Третья квинтиль	1 055 331	1 083 316							Third quintile
Баткенская область	90 697	82 991	1 637,5	1 784,3	716,4	780,3	43,8	43,7	Batken oblast
Джалал-Абадская область	198 892	198 377	1 552,0	1 755,8	958,6	849,3	61,8	48,4	Djalal-Abad oblast
Иссык-Кульская область	66 743	83 465	1 638,3	1 795,2	899,4	1 010,2	54,9	56,3	Issyk-Kul oblast
Нарынская область	49 513	30 560	1 605,7	1 831,6	843,4	484,4	52,5	26,4	Naryn oblast
Ошская область	297 073	251 619	1 691,4	1 816,4	1 115,6	1 016,6	66,0	56,0	Osh oblast
Таласская область	36 145	50 991	1 620,4	1 792,2	780,2	719,3	48,1	40,1	Talas oblast
Чуйская область	157 297	170 891	1 587,0	1 794,5	901,2	1 015,7	56,8	56,6	Chui oblast
г.Бишкек	158 971	214 421	1 650,2	1 821,6	1 348,9	1 347,1	81,7	74,0	Bishkek city
Средневзвешенный баланс			1 628,9	1 798,1	1 017,0	1 003,6	62,4	55,8	Average weighted balance

Таблица 6: (продолжение)
Table 6: (continued)

	Население, человек		Среднедушевые доходы, сом/чел/месяц		Среднедушевые расходы на питание, сом/чел/месяц		Баланс, %		
	Population, people		Average per capita available income, s/ps/month		Average per capita food expenditure, s/ps/month		Balance, %		
	I квартал / I quarter		I квартал / I quarter		I квартал / I quarter		I квартал / I quarter		
	2009	2010	2009	2010	2009	2010	2009	2010	
Четвертая квинтиль	1 054 320	1 083 998							Fourth quintile
Баткенская область	101 653	80 679	2 193,8	2 499,4	986,4	999,3	45,0	40,0	Batken oblast
Джалал-Абадская область	141 053	244 064	2 292,1	2 561,2	1 133,5	910,6	49,5	35,6	Djalal-Abad oblast
Иссык-Кульская область	65 225	59 468	2 249,6	2 500,2	1 191,5	1 002,4	53,0	40,1	Issyk-Kul oblast
Нарынская область	27 577	42 137	2 212,2	2 589,2	675,1	740,5	30,5	28,6	Naryn oblast
Ошская область	269 769	247 486	2 323,7	2 559,5	1 235,9	1 095,7	53,2	42,8	Osh oblast
Таласская область	35 949	30 108	2 248,3	2 540,8	796,4	1 200,2	35,4	47,2	Talas oblast
Чуйская область	153 875	155 594	2 210,6	2 562,2	1 384,5	1 384,1	62,6	54,0	Chui oblast
г.Бишкек	259 219	224 463	2 344,9	2 592,0	1 434,7	1 384,1	61,2	53,4	Bishkek city
Средневзвешенный баланс			2 285,6	2 559,9	1 236,3	1 131,9	54,1	44,2	Average weighted balance

Таблица 6: (продолжение)
Table 6: (continued)

	Население, человек		Среднедушевые доходы, сом/чел/месяц		Среднедушевые расходы на питание, сом/чел/месяц		Баланс, %		
	Population, people		Average per capita available income, s/ps/month		Average per capita food expenditure, s/ps/month		Balance, %		
	I квартал / I quarter		I квартал / I quarter		I квартал / I quarter		I квартал / I quarter		
	2009	2010	2009	2010	2009	2010	2009	2010	
Пятая квинтиль	1 055 857	1 083 652							Fifth quintil
Баткенская область	65 790	74 842	4 402,4	4 248,5	872,2	948,7	19,8	22,3	Batken oblast
Джалал-Абадская область	122 914	124 624	4 190,3	5 181,1	1 698,3	1 122,6	40,5	21,7	Djalal-Abad oblast
Иссык-Кульская область	67 963	63 262	4 410,3	5 413,8	1 512,3	1 293,6	34,3	23,9	Issyk-Kul oblast
Нарынская область	33 414	27 678	4 649,8	5 280,2	871,6	931,5	18,7	17,6	Naryn oblast
Ошская область	282 311	246 031	5 108,5	4 709,4	1 690,4	1 548,0	33,1	32,9	Osh oblast
Таласская область	23 215	26 161	4 651,7	5 529,1	1 223,4	908,7	26,3	16,4	Talas oblast
Чуйская область	191 597	218 112	4 166,1	5 267,1	1 465,9	1 792,1	35,2	34,0	Chui oblast
г.Бишкек	268 653	302 942	4 230,3	4 768,6	1 991,7	1 954,0	47,1	41,0	Bishkek city
Средневзвешенный баланс			4 493,7	4 936,1	1 628,6	1 574,3	36,2	31,9	Average weighted balance

Таблица 7: Продовольственный баланс домохозяйств в стоимостном выражении по результатам обследований уровня жизни
(все население по расходным квинтильным группам и регионам, сом)

Table 7: Household Food Balance expressed in terms of value according to the results of living standards surveys
(total population by expenditure quintile and by region, som)

	Население, человек		Общие среднедушевые расходы, сом/чел/месяц		Среднедушевые расходы на питание, сом/чел/месяц		Баланс, %		
	Population, people		Total per capita expenditures s/ps/month		Average per capita food expenditure, s/ps/month		Balance, %		
	I квартал / I quarter		I квартал / I quarter		I квартал / I quarter		I квартал / I quarter		
	2009	2010	2009	2010	2009	2010	2009	2010	
Все население	5 276 092	5 418 299							Total population
Баткенская область	431 067	433 802	1 732,1	1 949,3	766,9	784,0	44,3	40,2	Batken oblast
Джалал-Абадская область	993 761	1 023 132	1 682,4	1 485,1	1 004,8	797,1	59,7	53,7	Djalal-Abad oblast
Иссык-Кульская область	434 882	441 323	1 549,3	1 730,4	915,2	847,1	59,1	49,0	Issyk-Kul oblast
Нарынская область	271 480	259 378	1 500,4	1 408,3	664,8	471,3	44,3	33,5	Naryn oblast
Ошская область	1 339 205	1 376 957	2 390,6	2 062,4	1 159,3	1 019,5	48,5	49,4	Osh oblast
Таласская область	219 410	228 995	1 262,2	1 537,1	766,4	767,4	60,7	49,9	Talas oblast
Чуйская область	762 492	808 245	2 206,8	2 578,2	1 105,9	1 219,0	50,1	47,3	Chui oblast
г.Бишкек	823 795	846 467	3 214,7	3 707,7	1 544,9	1 537,9	48,1	41,5	Bishkek city
Средневзвешенный баланс			2 143,4	2 197,8	1 088,7	1 018,5	50,8	46,3	Average weighted balance

Таблица 7: (продолжение)

Table 7: (continued)

	Население, человек		Общие среднедушевые расходы, сом/чел/месяц		Среднедушевые расходы на питание, сом/чел/месяц		Баланс, %		
	Population, people		Total per capita expenditures s/ps/month		Average per capita food expenditure, s/ps/month		Balance, %		
	I квартал / I quarter		I квартал / I quarter		I квартал / I quarter		I квартал / I quarter		
	2009	2010	2009	2010	2009	2010	2009	2010	
Первая квинтиль	1 055 498	1 082 324							First quintile
Баткенская область	103 936	78 030	817,6	776,3	400,6	388,3	49,0	50,0	Batken oblast
Джалал-Абадская область	282 264	302 082	773,8	760,8	507,5	389,9	65,6	51,3	Djalal-Abad oblast
Иссык-Кульская область	167 904	111 401	698,0	788,2	444,7	423,5	63,7	53,7	Issyk-Kul oblast
Нарынская область	119 031	143 342	594,8	642,8	313,8	230,7	52,8	35,9	Naryn oblast
Ошская область	130 274	273 940	837,5	802,7	526,7	530,6	62,9	66,1	Osh oblast
Таласская область	105 635	71 551	690,6	766,1	420,7	398,2	60,9	52,0	Talas oblast
Чуйская область	135 904	95 988	762,1	727,6	455,5	415,7	59,8	57,1	Chui oblast
г.Бишкек	10 550	5 990	927,4	722,5	511,6	290,7	55,2	40,2	Bishkek city
Средневзвешенный баланс			745,4	756,9	452,2	410,0	60,7	54,2	Average weighted balance

Таблица 7: (продолжение)

Table 7: (continued)

	Население, человек		Общие среднедушевые расходы, сом/чел/месяц		Среднедушевые расходы на питание, сом/чел/месяц		Баланс, %		
	Population, people		Total per capita expenditures s/ps/month		Average per capita food expenditure, s/ps/month		Balance, %		
	I квартал / I quarter		I квартал / I quarter		I квартал / I quarter		I квартал / I quarter		
	2009	2010	2009	2010	2009	2010	2009	2010	
Вторая квинтиль	1 055 076	1 082 952							Second quintile
Баткенская область	105 542	125 254	1 201,0	1 258,7	586,9	576,5	48,9	45,8	Batken oblast
Джалал-Абадская область	244 494	305 773	1 221,2	1 241,9	770,7	714,6	63,1	57,5	Djalal-Abad oblast
Иссык-Кульская область	98 733	125 322	1 220,8	1 190,2	748,6	579,4	61,3	48,7	Issyk-Kul oblast
Нарынская область	36 430	40 390	1 230,8	1 242,0	553,2	497,1	44,9	40,0	Naryn oblast
Ошская область	350 798	296 335	1 228,0	1 244,4	756,3	715,1	61,6	57,5	Osh oblast
Таласская область	47 014	70 557	1 202,9	1 227,9	800,1	629,6	66,5	51,3	Talas oblast
Чуйская область	136 402	106 218	1 241,7	1 283,0	700,5	690,1	56,4	53,8	Chui oblast
г.Бишкек	35 661	13 104	1 277,6	1 309,3	721,8	580,8	56,5	44,4	Bishkek city
Средневзвешенный баланс			1 225,5	1 242,5	728,5	665,5	59,4	53,6	Average weighted balance

Таблица 7: (продолжение)
Table 7: (continued)

	Население, человек		Общие среднедушевые расходы, сом/чел/месяц		Среднедушевые расходы на питание, сом/чел/месяц		Баланс, %		
	Number, people		Total per capita expenditures s/ps/month		Average per capita food expenditure, s/ps/month		Balance, %		
	I квартал / I quarter		I квартал / I quarter		I квартал / I quarter		I квартал / I quarter		
	2009	2010	2009	2010	2009	2010	2009	2010	
Третья квинтиль	1 054 370	1 088 396							Third quintile
Баткенская область	93 694	88 146	1 675,9	1 747,1	868,6	859,8	51,8	49,2	Batken oblast
Джалал-Абадская область	225 800	245 075	1 653,6	1 696,9	1 042,2	934,0	63,0	55,0	Djalal-Abad oblast
Иссык-Кульская область	70 059	102 577	1 666,1	1 716,2	1 079,5	928,8	64,8	54,1	Issyk-Kul oblast
Нарынская область	56 409	27 533	1 710,3	1 746,9	724,0	531,6	42,3	30,4	Naryn oblast
Ошская область	310 921	292 198	1 693,9	1 790,6	1 040,9	1 000,1	61,5	55,9	Osh oblast
Таласская область	34 258	43 483	1 624,6	1 725,1	1 106,4	977,5	68,1	56,7	Talas oblast
Чуйская область	116 706	185 590	1 728,3	1 786,1	940,4	968,4	54,4	54,2	Chui oblast
г.Бишкек	146 523	103 794	1 766,9	1 824,6	978,3	844,0	55,4	46,3	Bishkek city
Средневзвешенный баланс			1 694,4	1 757,7	993,8	934,1	58,7	53,1	Average weighted balance

Таблица 7: (продолжение)

Table 7: (continued)

	Население, человек		Общие среднедушевые расходы, сом/чел/месяц		Среднедушевые расходы на питание, сом/чел/месяц		Баланс, %		
	Number, people		Total per capita expenditures s/ps/month		Average per capita food expenditure, s/ps/month		Balance, %		
	I квартал / I quarter		I квартал / I quarter		I квартал / I quarter		I квартал / I quarter		
	2009	2010	2009	2010	2009	2010	2009	2010	
Четвертая квинтиль	1 056 144	1 081 320							Fourth quintile
Баткенская область	73 840	77 192	2 366,1	2 394,8	972,1	958,7	41,1	40,0	Batken oblast
Джалал-Абадская область	131 335	120 270	2 434,3	2 450,3	1 373,1	1 274,4	56,4	52,0	Djalal-Abad oblast
Иссык-Кульская область	52 580	60 798	2 313,6	2 523,3	1 222,3	1 271,4	52,8	50,4	Issyk-Kul oblast
Нарынская область	34 717	25 277	2 311,7	2 557,7	1 143,8	1 049,3	49,5	41,0	Naryn oblast
Ошская область	273 505	287 930	2 416,7	2 472,3	1 407,6	1 189,1	58,2	48,1	Osh oblast
Таласская область	22 779	29 136	2 373,9	2 511,4	1 427,4	1 334,4	60,1	53,1	Talas oblast
Чуйская область	194 462	203 788	2 427,3	2 473,0	1 211,8	1 239,5	49,9	50,1	Chui oblast
г.Бишкек	272 927	276 928	2 419,6	2 580,9	1 240,0	1 112,0	51,2	43,1	Bishkek city
Средневзвешенный баланс			2 408,5	2 498,2	1 276,0	1 177,2	53,0	47,1	Average weighted balance

Таблица 7: (продолжение)

Table 7: (continued)

	Население, человек		Общие среднедушевые расходы, сом/чел/месяц		Среднедушевые расходы на питание, сом/чел/месяц		Баланс, %		
	Number, people		Total per capita expenditures s/ps/month		Average per capita food expenditure, s/ps/month		Balance, %		
	I квартал / I quarter		I квартал / I quarter		I квартал / I quarter		I квартал / I quarter		
	2009	2010	2009	2010	2009	2010	2009	2010	
Пятая квинтиль	1 055 004	1 083 308							Fifth quintile
Баткенская область	54 054	65 180	3 758,6	4 426,7	1 366,0	1 347,1	36,3	30,4	Batken oblast
Джалал-Абадская область	109 868	49 932	4 203,2	3 991,9	2 286,2	1 944,3	54,4	48,7	Djalal-Abad oblast
Иссык-Кульская область	45 606	41 225	4 334,4	4 784,7	2 402,1	1 976,5	55,4	41,3	Issyk-Kul oblast
Нарынская область	24 893	22 836	4 617,9	4 827,0	1 704,1	1 223,1	36,9	25,3	Naryn oblast
Ошская область	273 707	226 555	5 385,2	4 485,2	1 863,0	1 818,4	34,6	40,5	Osh oblast
Таласская область	9 724	14 268	3 876,7	4 369,4	1 613,4	1 502,5	41,6	34,4	Talas oblast
Чуйская область	179 018	216 662	4 111,2	4 810,4	1 901,5	2 029,6	46,3	42,2	Chui oblast
г.Бишкек	358 133	446 651	4 673,3	4 954,4	2 121,6	2 008,1	45,4	40,5	Bishkek city
Средневзвешенный баланс			4 643,5	4 734,5	1 993,2	1 905,6	42,9	40,2	Average weighted balance

Таблица 8. Доля населения, не имеющего доступа к доброкачественной питьевой воде
(процентов)

Table 8. Share of people not having access to clean drinking water

%	2004	2005	2006	2007	2008	2009	
Кыргызская Республика	19,0	15,6	10,2	7,0	9,6	9,6	Kyrgyz Republic
Баткенская область	36,0	28,4	19,1	19,7	23,3	27,2	Batken oblast
Джалал-Абадская область	25,8	7,1	5,6	5,1	5,6	5,6	Djalal-Abad oblast
Иссык-Кульская область	14,8	4,1	4,5	4,2	0,7	0,7	Issyk-Kul oblast
Нарынская область	22,2	11,9	40,1	11,4	8,0	4,1	Naryn oblast
Ошская область	34,9	40,7	24,9	17,0	22,7	22,9	Osh oblast
Таласская область	2,7	2,7	1,6	0,7	4,1	3,9	Talas oblast
Чуйская область	0,0	3,9	0,7	0,4	1,4	1,1	Chui oblast
г. Бишкек	0,0	0,0	0,0	0,0	0,0	0,0	Bishkek city

Источник: По результатам интегрированного обследования 5016 домашних хозяйств.

Source: According to the results of Integrated Household Survey (5016 hh).

Таблица 9. Доля детей, страдающих отставанием в весе
(процентов)

Table 9. Share of children suffering from weight deficit
%

	2004	2005	2006	2007	2008	2009	
Кыргызская Республика	6,7	5,6	6,1	5,7	6,4	4,6	Kyrgyz Republic
Баткенская область	4,7	4,3	2,2	5,2	3,4	4,1	Batken oblast
Джалал-Абадская область	5,7	3,6	2,5	7,4	7,3	3,6	Djalal-Abad oblast
Иссык-Кульская область	5,2	5,0	8,1	7,1	8,5	4,0	Issyk-Kul oblast
Нарынская область	6,2	6,7	3,0	5,3	4,7	4,2	Naryn oblast
Ошская область (вкл. г.Ош)	7,9	7,0	8,3	2,2	5,2	5,6	Osh oblast
Таласская область	7,0	4,7	7,2	9,4	10,8	4,9	Talas oblast
Чуйская область	9,1	10,2	9,9	9,1	10,5	3,9	Chui oblast
г. Бишкек	5,9	4,9	5,5	3,1	4,9	5,0	Bishkek city

Источник: По результатам интегрированного обследования 5016 домашних хозяйств.

Source: According to the results of Integrated Household Survey (5016 hh).

10. Индикаторы для целей развития тысячелетия

Таблица 10.1.: Заболеваемость туберкулезом

(на 100 тыс. населения)

Таблица 10.1.: Tuberculosis morbidity (Prevalence rate associated to tuberculosis)

(per 100000 population)

	2004	2005	2006	2007	2008	2009	
Кыргызская Республика	129,2	125,7	121,9	115,5	106,3	103,9	Kyrgyz Republic
Баткенская область	95,3	86,3	84,2	80,3	81,7	82,7	Batken oblast
Джалал-Абадская область	107,8	112,1	101,9	91,9	88,3	87,8	Djalal-Abad oblast
Иссык-Кульская область	70,8	70,2	66,6	74,8	65,7	68,3	Issyk-Kul oblast
Нарынская область	90,7	92,0	101,2	89,1	101,2	97,2	Naryn oblast
Ошская область	111,4	100,2	97,3	102,9	97,9	99,5	Osh oblast
Таласская область	108,8	112,3	110,8	109,8	98,9	98,8	Talas oblast
Чуйская область	145,8	220,8	209,0	158,5	166,8	155,2	Chui oblast
г. Бишкек	130,9	146,1	157,9	174,4	123,1	114,5	Bishkek city
г.Ош	125,0	140,1	115,6	103,3	99,5	99,8	Osh city

Таблица 10.2.: Заболеваемость бруцеллезом

(на 100 тыс. населения)

Таблица 10.2.: Brucellosis morbidity

(per 100000 population)

	2004	2005	2006	2007	2008	2009	
Кыргызская Республика	43,9	55,9	74,4	77,5	73,0	67,4	Kyrgyz Republic
Баткенская область	119,8	163,0	113,2	93,5	86,1	66,0	Batken oblast
Джалал-Абадская область	37,6	66,1	88,3	96,8	111,5	112,9	Djalal-Abad oblast
Иссык-Кульская область	67,1	65,3	112,0	143,6	136,7	125,1	Issyk-Kul oblast
Нарынская область	98,2	118,3	164,3	180,1	162,6	168,8	Naryn oblast
Ошская область	16,9	21,9	62,2	64,4	43,1	40,7	Osh oblast
Таласская область	115,9	125,9	149,4	135,1	132,7	110,7	Talas oblast
Чуйская область	44,5	48,9	67,7	57,9	52,2	45,8	Chui oblast
г. Бишкек	6,2	7,9	7,1	10,6	12,8	11,2	Bishkek city
г.Ош	11,2	12,0	23,2	32,0	29,2	17,8	Osh city

Таблица 10.3.: Заболеваемость железодефицитной анемией детей в возрасте 0-14 лет

(случаев)

Таблица 10.3.: Iron Deficit Anemia Morbidity of Children at the Age of 0-14

(cases)

	Зарегистрировано больных-всего						в том числе с диагнозом, установленным впервые						
	2004	2005 ¹	2006	2007	2008	2009	2004	2005 ¹	2006	2007	2008	2009	
Кыргызская Республика	57163	53790	56258	58289	54072	56124	30530	28490	33477	37121	35690	37252	Kyrgyz Republic
Баткенская область	7238	7087	9093	7581	6974	6699	4130	3866	5659	5051	4960	4392	Batken oblast
Джалал-Абадская область	11014	10819	9695	11731	10239	9626	5047	4612	5124	6578	6491	5464	Djalal-Abad oblast
Иссык-Кульская область	2662	3210	3082	2953	3108	3771	1493	1787	1958	2041	2443	2761	Issyk-Kul oblast
Нарынская область	2377	2119	2082	2515	2417	2588	1359	1032	1135	1556	1604	1666	Naryn oblast
Ошская область	18167	16669	18553	18670	16130	15545	9911	9218	10734	12786	10202	10283	Osh oblast
Таласская область	1433	1576	817	1165	970	782	805	867	544	703	696	585	Talas oblast
Чуйская область	4732	2845	3092	3439	3210	3726	2505	1871	2182	2606	2460	2939	Chui oblast
г. Бишкек	6216	6442	6760	7226	8185	8946	3507	3755	4360	4272	4995	5782	Bishkek city
г.Ош	3243	3023	3022	2917	2757	4417	1728	1482	1747	1479	1775	3380	Osh city
Прочие медицинские учреждения республиканского подчинения ¹	81	–	62	92	82	24	45	–	34	49	64	–	Other medical offices of republican subordination ¹

¹ За 2005г. данные распределены по территории.

¹ For 2005 data are distributed by territory.

**Таблица 10.4.: Заболеваемость населения железодефицитной анемией
в возрасте 15 лет и старше**

(случаев)

Таблица 10.4.: Iron Deficit Anemia Morbidity of the Population at the Age of 15 and Over

(cases)

	Зарегистрировано больных-всего						в том числе с диагнозом, установленным впервые						
	2004	2005 ¹	2006	2007	2008	2009	2004	2005 ¹	2006	2007	2008	2009	
Кыргызская Республика	103617	102373	93966	98345	91305	88667	48125	44480	44375	47747	46034	45296	Kyrgyz Republic
Баткенская область	15566	16286	19041	19309	14640	14394	7278	9020	10298	10783	8577	7652	Batken oblast
Джалал-Абадская область	21641	19368	15516	17601	15507	15815	8082	7299	7602	9769	8396	7999	Djalal-Abad oblast
Иссык-Кульская область	3472	3767	3395	2952	3026	3039	1470	1753	1647	1363	1628	1937	Issyk-Kul oblast
Нарынская область	4878	4451	4281	4581	3629	4122	2242	1911	1750	2131	1679	2052	Naryn oblast
Ошская область	36131	37046	29974	31278	31932	27892	19175	14967	13763	13584	15693	14627	Osh oblast
Таласская область	2705	2677	2251	2245	2118	2557	1113	831	811	1131	1231	1484	Talas oblast
Чуйская область	6901	6739	6049	6190	5641	5453	3437	3842	2916	3785	3384	3108	Chui oblast
г. Бишкек	5756	7788	9360	10246	11493	11592	2180	2684	3065	3351	3909	4189	Bishkek city
г.Ош	6081	4251	4046	3854	3217	3748	3011	2173	2495	1805	1495	2202	Osh city
Прочие медицинские учреждения республиканского подчинения ¹	486	–	53	89	102	55	137	–	28	45	42	46	Other medical offices of republican subordination ¹

¹ За 2005г. данные распределены по территории.

¹ For 2005 data are distributed by territory.

Таблица 11. Индикаторы в области социальной защиты

Table 11. Social Security Indicators

	2004	2005	2006	2007	2008	2009	
Доля крайне бедного населения, получающего единое ежемесячное пособие (ЕЕП)	26,0	27,8	20,0	14,8	23,0	18,0	Share of the poorest population receiving the one-time monthly payments (OMP)
Доля домохозяйств с тремя и более детьми, получающих ЕЕП	30,9	26,7	27,2	19,6	18,9	22,9	Share of the households with one or more children receiving the OMP
Доля домохозяйств, состоящих из одного взрослого и детей, получающих ЕЕП	8,8	6,0	9,7	11,9	7,2	8,4	Share of the households consisting of one adult and children, receiving OMP
Доля домохозяйств, где глава домохозяйства женщина, получающих ЕЕП	5,0	4,8	4,5	4,8	4,2	4,6	Share of households, where woman is the head of the household, receiving OMP

**Таблица 12. Индикаторы продовольственной безопасности
Кыргызской Республики**
Table 12. Indicators of Food Security of the Kyrgyz Republic

Таблица 12.1. Уровень суточной энергетической ценности рациона человека
(ккал)
Table 12.1. Level of daily energy value
(kcal)

Период/Period	Фактическая ценность рациона/ Actual value ¹	Минимальная норма/Minimal norm	Фактическое значение индикатора (гр. 2/гр.3)/Actual meaning of indicator (r.2/r.3)
1	2	3	4
янв.-март/ Jan- March 2007	2196	2431	0,90
янв.-июнь/ Jan- June 2007	2184	2431	0,90
янв.-сент./ Jan- Sept 2007	2253	2431	0,93
2007	2218	2431	0,91
янв.-март/ Jan-March 2008	2287	2431	0,94
янв.-июнь/ Jan- June 2008	2277	2431	0,94
янв.-сент./ Jan- Sept 2008	2299	2431	0,95
2008	2295	2431	0,94
янв.-март/ Jan- March 2009	2395	2431	0,99
янв.-июнь/ Jan- June 2009	2348	2431	0,97
янв.-сент./ Jan- Sept 2009	2356	2101	1,12
2009	2358	2101	1,12
янв.-март 2010/ Jan- March 2010	2380	2101	1,13

¹ По результатам интегрированного выборочного обследования бюджета домашних хозяйств и рабочей силы/ According to the results of Integrated Sample Survey of Budgets of Household and Labour Force

Таблица 12.2. Достаточность потребления отдельного продукта

(в среднем на душу населения, кг в месяц)

Table 12.2. Sufficiency of consumption of selected products

(in average per capita, soms/month)

Наименование продуктов/Name	Фактическое потребление/Actual consumption														
	янв.-	янв.-	янв.-		янв.-	янв.-	янв.-	янв.-	янв.-	янв.-	янв.-	янв.-			
	март/	июнь/	янв.-	март/	июнь/	сент/	март/	июнь/	сент/	март/	июнь/	июнь/			
	Jan- March	Jan- June	Jan-Sep 2007	Jan- March	Jan- June	Jan- Sep	Jan- March	Jan- June	Jan- Sep	Jan- March	Jan- June	Jan- Sept			
	2007	2007	2007	2007	2008	2008	2008	2008	2009	2009	2009	2009	2010 ¹	2010 ¹	2010 ¹
Хлеб и хлебобродулки(в пересчете на зерно)/Bread and bakery(expressed in grain)	15,2	15,4	16,2	15,3	15,3	15,4	16,2	15,9	16,1	16,0	16,6	15,9	16,0	15,9	16,4
Мясо и мясодулки(в пересчете на мясо)/Meat and meat products(expressed in meat)	3,0	3,0	3,2	2,9	3,0	3,0	3,3	3,1	3,2	3,1	3,4	3,2	3,4	3,3	3,3
Молоко и молочные продукты(в пересчете на молоко)/Milk and dairy products(expressed in milk)	10,8	15,5	17,4	17,4	10,9	15,7	17,4	18,1	12,2	16,5	18,1	17,7	12,2	16,5	17,8
Яйца (шт.)/Eggs (pieces)	5,0	5,1	5,1	5,9	5,2	5,2	5,2	6,3	5,9	5,5	5,3	6,6	6,2	5,6	5,6
Овощи и бахчевые/Vegetables and melons	12,0	6,2	10,9	12,2	12,2	6,2	11,0	12,6	12,7	6,6	12,0	12,6	12,6	6,3	12,1
Фрукты и ягоды/Fruits and berries	2,1	1,4	2,6	3,0	2,1	1,2	2,0	2,5	0,9	0,5	2,2	2,5	1,4	0,5	2,3
Картофель/Potato	8,2	8,0	8,4	8,0	8,2	8,0	8,4	8,3	8,3	8,4	8,5	8,2	8,2	8,3	8,3
Сахар/Sugar	1,3	1,5	1,6	1,8	1,4	1,6	1,6	1,8	1,7	1,7	1,6	1,8	1,7	1,7	1,6
Масло растительное/Vegetable oil	0,5	0,4	0,5	0,5	0,5	0,5	0,6	0,6	0,9	0,7	0,6	0,7	1,0	1,0	0,7

¹ Данные предварительные/Preliminary data

Таблица 12.3. Экономическая доступность продуктов питания

(в среднем на душу населения, сомов в месяц)

Table 12.3. Economic access of food

(in average per capita, soms/month)

Период/Period	Размер среднемесячных затрат домохозяйств на питание/Average monthly household costs for food	Размер среднемесячных совокупных затрат домохозяйств/Average monthly compiled costs of household	Фактическое значение индикатора (гр. 2/гр.3)*100/Actual meaning of indicator(row2/row3)*1 00
1	2	3	4
янв.-март/ March 2007	Jan- 567	1178	48
янв.-июнь/ June 2007	Jan- 597	1280	47
янв.-сент./ Sept 2007	Jan- 675	1466	46
2007	720	1579	46
янв.-март/ March 2008	Jan- 887	1600	55
янв.-июнь/ June 2008	Jan- 984	1890	52
янв.-сент./ Sept 2008	Jan- 1052	2090	50
2008	1093	2257	48
янв.-март/ March 2009	Jan- 1089	2143	51
янв.-июнь/ June 2009	Jan- 1076	2177	49
янв.-сент./ Jan-Sept 2009	1089	2136	51
2009	1095	2264	48
янв.-март 2010/ March 2010	Jan- 1018	2198	46

Таблица 12.4. Дифференциация расходов на питание по социальным группам*(в среднем на душу населения, сомов в месяц)***Table 12.4. Differentiation of costs for food by social groups***(in average per capita, soms/month)*

Период/Period	Первая квнтильная группа (с наименьшими доходами)/First Quintile (with lowest incomes)	Пятая квнтильная группа (с наибольшими доходами)/Fifth quintile group (with highest incomes)
янв.-март/ Jan-March 2007	215	1129
янв.-июнь/ Jan-June 2007	243	1143
янв.-сент./ Jan-Sep 2007	284	1275
2007	305	1317
янв.-март/ Jan-March 2008	309	1665
янв.-июнь/ Jan-June 2008	399	1792
янв.-сент./Jan-Sep 2008	472	1836
2008	718	1565
янв.-март/Jan-March 2009	708	1629
янв.-июнь/ Jan-June 2009	663	1623
янв.-сент./ Jan-Sep 2009	670	1635
2009	648	1669
янв.-март2010/ Jan-March 2010	614	1574

Таблица 12.5. Емкость внутреннего рынка отдельных продуктов

(тыс.тонн)

Table 12.5. Absorption of domestic market of selected products

(thsd.tons)

	янв.- март/ Jan- March 2007	янв.- июнь/ Jan-June 2007	янв.- сент/ Jan- Sep 2007	янв.- март/ Jan- March 2008	янв.- июнь/ Jan- June 2008	янв.- сент/ Jan-Sep 2008	янв.- март/ Jan- March 2009	янв.- июнь/ Jan- June 2009	янв.- сент/ Jan- Sep 2009	янв.- март/ Jan- March 2010 ¹	янв.- июнь/ Jan- June 2010 ¹	янв.- сент 2010/ Jan- Sept			
Хлеб и хлебобродуцкы (в пересчете на зерно)/Bread and bakery (expressed in grain)	237,3	483,1	761,2	963,2	241,6	487,1	770,1	968,3	245,9	491,0	765,4	976,9	245,9	494,1	766,6
Мясо и мясопродукты (в пересчете на мясо)/ Meat and meat products (expressed in meat)	46,3	92,6	150,1	182,3	48,1	93,6	155,0	191,8	49,3	95,1	156,1	198,9	52,8	101,2	153,1
Молоко и молочные продукты (в пересчете на молоко)/Milk and dairy	168,8	487,1	818,9	1094,1	171,9	494,9	825,9	1103,2	186,7	505,7	832,7	1089,5	190,0	511,6	829,8
Яйца (млн. шт.)/ Eggs (mln. pieces)	78,5	158,7	242,3	371,7	81,7	163,9	248,3	382,4	90,2	168,9	244,3	405,1	96,5	173,7	262,3
Овощи и бахчевые/ Vegetables and melons	188,4	194,8	512,1	766,8	193,1	196,1	524,0	768,7	194,3	201,4	552,2	774,3	195,9	196,2	563,9
Фрукты и ягоды/ Fruits and berries	32,3	43,4	124,3	188,5	32,9	37,5	96,7	152,0	14,1	14,1	99,6	154,4	22,0	14,4	105,8
Картофель/Potato	128,2	250,1	394,3	502,5	129,5	252,0	396,8	506,7	127,2	258,5	391,8	504,6	127,2	258,4	387,7
Сахар/Sugar	20,0	48,4	75,4	111,1	22,8	50,8	76,4	112,3	25,3	51,3	72,7	109,1	26,3	51,5	74,7
Масло растительное/ Vegetable oil	7,5	13,1	24,9	31,4	7,7	16,1	28,5	35,0	14,3	20,7	28,8	40,4	15,0	30,0	32,8

¹ Предварительные данные/Preliminary data

Таблица 12.6. Баланс фактического уровня производства продовольствия в Кыргызской Республике

(тыс. тонн)

Table 12.6 Balance of necessary and actual level of food production in the Kyrgyz Republic

(thsd. tons)

	Производство основных видов продовольствия/Production of main types of food														
	январь-март/Jan-March	январь-июнь/Jan-June	январь-сентябрь/Jan-Sep	январь-март/Jan-March	январь-июнь/Jan-June	январь-сентябрь/Jan-Sep	январь-март/Jan-March	январь-июнь/Jan-June	январь-сентябрь/Jan-Sep	январь-март/Jan-March	январь-июнь/Jan-June	январь-сентябрь/Jan-Sep	январь-март/Jan-March	январь-июнь/Jan-June	сентябрь 2010/Jan-Sept 2010
	2007	2007	2007	2007	2008	2008	2008	2008	2009	2009	2009	2009	2010 ¹	2010 ¹	2010 ¹
	2007	2007	2007	2007	2008	2008	2008	2008	2009	2009	2009	2009	2010 ¹	2010 ¹	2010 ¹
Пшеница в весе после доработки/Wheat in weight after processing	-	24,5	678,6	708,9	-	37,9	720,0	746,2	-	29,0	943,3	1056,7	-	9,5	756,3
Мясо в убойном весе/Meat in slaughter weight	42,2	84,9	132,3	183,1	42,8	85,6	133,3	184,2	43,3	86,8	135,1	185,5	44,1	88,1	138,7
Молоко сырое/Raw milk	204,5	570,8	973,6	1240,0	210,0	586,2	998,7	1273,5	216,7	607,1	1032,6	1314,7	224,2	628,4	1070,6
Яйца (млн. шт.)/Eggs (mln.pieces)	70,1	190,5	293,7	373,7	72,7	193,1	292,4	369,3	67,9	186,1	291,1	369,3	71,5	191,4	294,4
Овощи и бахчевые/Vegetables and melons	-	32,7	711,6	908,9	-	39,4	742,5	947,0	-	41,9	791,4	969,7	-	28,0	803,4
Фрукты и ягоды/Fruits and berries	-	1,8	122,5	180,5	-	6,8	140,8	185,4	-	4,8	155,8	200,5	-	3,7	146,0
Картофель/Potato	-	21,9	974,3	1373,8	-	22,1	976,7	1334,9	-	25,4	899,3	1393,1	-	19,0	781,3
Сахар/Sugar	-	9,5	16,0	36,8	6,6	10,7	10,8	10,9	0,0	0,1	0,2	5,9	0,0	0,0	0,1
Масло растительное/Vegetable oil	4,5	7,4	11,2	17,6	4,2	7,6	11,0	18,3	4,9	7,8	12,1	20,6	5,6	9,5	12,8

¹ Предварительные данные/Preliminary data

Order No. Copies: 35
Information and Publishing Department
of the MCC of the Natstatcom
of the Kyrgyz Republic

November 23, 2010