

**The National Statistical Committee
of the Kyrgyz Republic**

**FOOD SECURITY AND POVERTY
INFORMATION BULLETIN OF THE
KYRGYZ REPUBLIC**

1 / 2010

Bishkek 2010

**The National Statistical Committee
of the Kyrgyz Republic**

**FOOD SECURITY AND POVERTY
INFORMATION BULLETIN OF THE
KYRGYZ REPUBLIC**

1 / 2010

Bishkek 2010

Food security and poverty information bulletin of the Kyrgyz Republic

Editorial board:

- Chairman - O. Abdykalykov
Members: - D. Baijumanov
 - N. Tulegabylov
 - A. Osmonaliev
 - A. Kim
 - K. Koichumanova
 - R. Plesovskih
 - C. Turdubaeva

For information regarding this publication please contact:

374, Frunze street, Bishkek city;

phone: 996 (312) 324655, 325557;

fax: 66-01-38; web-site: www.stat.kg;

e-mail: nsc_mail@stat.kg;

The National Statistical Committee of the Kyrgyz Republic;
Sampling survey department.

Food security and poverty information bulletin of the Kyrgyz Republic contains the analyses of the current situation in food security in the 1st quarter of 2010. The bulletin combines and systematizes generally accessible materials on food security of the Kyrgyz Republic – namely, availability of food, production perspectives, access to food, as well as indicators of consumption per capita.

Appendices of the bulletin contain review of hydro-meteorological conditions of the Kyrgyz Republic in the 1st quarter of 2010, average retail prices for food, estimates on food balance for the 1st quarter of 2010 by basic foodstuff and indicators for the 9 months of 2008-2009 on dietary energy supplies of different socio-economic groups provided by integrate survey of 5016 households, as well as indicators of food security and children safety.

The publication is quarterly.

Copies: 120 in Russian and 35 in English;

The publication is also available in electronic format.

While using statistical data in mass media and scientific papers, disseminating data through information nets, hard copies, CD discs users have to refer to their sources (article 17 of the Law on State statistics).

Signs and symbols:

- Event is not existing;
- ... Data are not available;
- 0,0 Negligible and insignificant value.

Details will not add to the total shown because of rounding.

Contents

Overview	4
Introduction	5
I. Selected Socio-Economic Indicators	6
1.1. Gross Domestic Product	6
1.2. Prices and Tariff Indices	7
1.3. Labour Market	8
II. Availability of Food	9
2.1. Agriculture	9
2.1.1. Crop Production	9
2.1.2. Livestock Production	10
2.2. Producer Prices	11
2.3. Trade in Basic Foodstuff	12
2.4. Availability of Food Per Capita	12
III. Access to Food	13
3.1. Retail Prices	13
3.2. Cash Incomes of the Population	14
List of Abbreviations	16
Methodological explanations	17
 Annex:	
1. Review of Hydro-meteorological Conditions of the Kyrgyz Republic in the 1st Quarter of 2010	18
2. Average Retail Prices (by region, 1st Quarter of 2009-2010)	19
3. Food Balance	22
4. Dietary Energy Supplies Taken From Surveys on Daily Energy Supply and Assessment of Daily Needs by Socio-Demographic Group and Region (9 months of 2008-2009)	24
5. Dietary Energy Supplies Taken From Surveys on Daily Energy Supply and Assessment of Daily Needs by Quintile and Region (9 months of 2008-2009)	32
6. Food Balance of Households in Value Terms as Provided by Living Conditions Surveys by Income Quintile and Region (9 months of 2008-2009)	37
7. Food Balance of Households in Value Terms as Provided by Living Conditions Surveys by Expenditure Quintile and Region (9 months of 2008-2009)	43
8. Indicators of Food Security of the Kyrgyz Republic	49
9. Child Safety Indicators	55

INTRODUCTION

According to preliminary estimates, in January-March 2010, Gross Domestic Product (GDP), calculated by production method, was valued at KGS 38803.2 million and in comparison with January-March 2009 GDP has increased by 16.4%.

Page 6

In March 2010, as compared to December of the previous year, the CPI, which characterizes inflation rate, made up 104.8% and as compared to February 2010 – 101.0%.

Page 7

In January-March 2010, gross output of agriculture, hunting and forestry has increased by 2.4% as compared to the corresponding period of the previous year and made up KGS 10883.7 million.

Page 9

As of the beginning of April, 2010, winter crops were planted on 55.4 thsd. hectares, which made up 72.2% as compared the corresponding date of the previous year

Page 9

In January-March 2010, total livestock production has decreased by 13.2% in comparison with the corresponding period of the previous year.

Page 11

Introduction

Pursuant the Rome Declaration, adopted on November 17, 1996 during the World Food Summit, the Kyrgyz Republic as a member of the international community assumed responsibility to "...conduct a policy aimed at the alleviation of poverty and inequality, ... providing physical and economic access for all people and at all times to sufficient, safe and nutritious food to meet their dietary needs and food preferences for an active and healthy life".

In 1999, the Government of the Kyrgyz Republic, in cooperation with the European Commission in Kyrgyz Republic has formulated and adopted a National Food Security Policy. The policy (and EC funding under the EC-Food Security Programme) sustains reforms in food security related sectors, such as agriculture and social protection.

Food security presumes that food must be physically **available** in the required quantities, adequate **access** to those food supplies both through the market and other sources (i.e. sufficient purchasing power), and the **utilization** of food supplies in the quantity sufficient to meet the specific dietary needs of individuals.

Availability: physical existence of quantitatively and qualitatively adequate and safe food items.

Access: all households and household members have sufficient resources to obtain appropriate food (through production, purchase or donation);

Stability: continuous ensurance of availability of, access to and appropriate use and utilization of food. If not, individuals will suffer from chronic or transitory food insecurity

The aim of the KR Food Security and Poverty Information Bulletin is to provide up-to date, reliable information and analysis of the food security situation in the republic.

This issue of information bulletin has been prepared by the National Statistical Committee of the Kyrgyz Republic. The publication contains materials provided by Meteorological Office of the Ministry of Emergency of the Kyrgyz Republic. The bulletin was financed by the European Commission in the Kyrgyz Republic and technical support was provided by UN FAO.

1. Selected Socio-Economic Indicators

The socio-economic indicators depict the overall conditions of the country, whose population's food and nutrition security is being analyzed.

1.1. Gross Domestic Product

According to preliminary estimates, in January-March 2010, Gross Domestic Product (GDP), calculated by *production method*, was valued at KGS 38803.2 million and in comparison with January-March 2009 GDP has increased by 16.4%. Real GDP growth rate without "Kumtor" mining company made up 9.2%.

Table 1: Main socio-economic indicators

	2009	1 st quarter of	
		2009	2010
Resident population (million, average annual)	5,13	5,10	5,17
GDP nominal in KGS million	196423,1	32204,1	38803,2
O/w:			
Agriculture (%)	22,1	12,5	10,5
Industry and construction (%)	20,6	17,5	29,0
Services (%)	46,2	56,5	48,3
GDP per capita (KGS thousand)	38,3	6,3	7,5
GDP growth (%)	102,3	98,7	116,4
CPI ¹	106,8	100,4	104,8
Food and alcohol-free beverage price indices ¹	101,1	97,7	105,5
Service price indices ¹	118,1	102,8	102,0
Number of employed, thousand people ²	2198,5	-	-
Average monthly salary (KGS) ³	6253	6325	-
Import, million USD ⁴	3040,2	639,1	681,9
Export, million USD ⁴	1441,6 ²	236,1	419,3
Exchange rate ⁵ :			
KGS/USD exchange rate	42,89	40,85	44,55
KGS/EUR exchange rate	59,93	53,56	61,71
KGS/RUR exchange rate	1,36	1,22	1,49
KGS/KZT exchange rate	0,29	0,30	0,30
Cost of living, KGS	3263,22	3361,34	3291,66

¹ In percent to the corresponding period of the previous year

² Preliminary data

³ Excluding small businesses

⁴ Including volumes of foreign trade of the natural persons

⁵ According to data of National Bank of the Kyrgyz Republic

1.2. Price and Tariff Indices

In March 2010, as compared of the previous year, the CPI, which characterizes inflation rate, made up 104.8% and as compared to February 2010 – 101.0%.

In March 2010 price for foodstuff and alcohol-free beverages has increased by 1.5% in comparison with the previous month. During last month, prices for fruits and vegetables have risen by 5.7%, meat – by 2.3%, black tea – by 2.1%, sugar – by 5.5%.

At the same time, prices for bakery products and cereals decreased by 0.6% including flour - by 0.5%, rice – by 1.8%, dairy products, cheese and eggs - by 1.6%.

Table 2: Price Index for Basic Foodstuff

(as a % to the previous month)

	Wheat flour		Bread Lepeshka	Beef	Mutton	Milk	Eggs	Sunflower oil	
	premium quality	first quality							
January	99,6	99,4	100,0	99,9	101,6	102,7	101,2	101,4	100,6
February	99,5	99,7	101,4	100,0	101,3	101,2	99,4	99,5	98,7
March	99,8	99,4	100,0	99,9	103,0	101,6	96,5	97,8	101,2
1 st quarter ¹	98,9	98,5	101,4	99,9	106,1	105,5	97,1	98,6	100,5

¹ Progressive total over the period of three months of quarter.

In March 2010, prices for fresh vegetables increased by 10.1%, fresh fruits by 1.6%.

Table 3: Price Index for Selected Types of Fruits and Vegetables by Months of 2009

(as a % to the previous month)

	Carrot	Onion	Cabbage	Beet	Cucumber	Tomato	Apples	Potatoes
January	100,0	100,0	106,4	94,0	113,0	119,8	105,0	110,5
February	110,0	107,5	107,4	102,7	103,4	144,1	107,0	112,2
March	122,2	117,2	116,4	104,4	103,3	105,5	107,1	104,0
1 st quarter ¹	134,4	126,0	133,1	100,8	120,7	182,1	120,3	128,8

¹ Progressive total over the period of three months of quarter.

Since beginning of 2010 increase of prices for fruits and vegetables (by 19.7%), sugar (by 18.3%), meat (by 4.7%) has affected increase of prices for foodstuff and non-alcohol beverages.

Table 4: Price Index for Selected Types of Food

(in %)

	March 2010			January-March 2010 to January-March 2009
	to March 2009	to December 2009	to February 2010	
Bakery products and cereals	90,2	98,6	99,4	88,7
Meat	103,2	104,7	102,3	101,7
Fish	105,1	105,9	100,3	104,6
Dairy products, cheese and eggs	97,5	99,3	98,4	95,9
o/w eggs	102,2	98,6	97,8	98,0
Oils and fats	94,9	101,6	100,5	92,7
Fruits	90,9	105,2	101,4	89,6
Vegetables	96,0	128,4	108,0	86,6
Sugar, jam, honey, chocolate and confectionary	132,1	111,8	101,4	129,3

In March 2010, average consumer prices for beef, mutton, potato, petrol and fuel increased, at the same time prices for flour and bread have decreased.

Table 5: Average Prices for Selected Representative Goods
(KGS/kg)

	Wheat flour		Bread	Lepeshka	Mutton	Beef	Potatoes
	premium quality	first quality					
January	24,85	18,73	28,00	36,28	183,01	177,33	14,16
February	24,72	18,67	28,36	36,27	184,98	179,62	15,46
March	24,66	18,56	28,35	36,25	187,74	184,86	16,15

More detailed information on prices for food is available in the section 3 “Access to Food”.

Import of foodstuff in the 1st quarter of 2010 made up 13.8% of total import.

Table 6: Import and Export of Foodstuff¹
(mln. USD)

	2009	1 st quarter of	
		2009	2010 ²
Import	384,7	92,4	94,2
Export	128,5	20,1	24,0

¹ Including volumes of foreign trade of the natural persons.

² Preliminary data.

1.3. Labour market

According to data of the State Committee of the Kyrgyz Republic on Migration and Employment, the number of unemployed population, who have registered as looking for job as at April 1, 2010 decreased by 0.9% as compared to the similar date of the previous year, the number of unemployed decreased by 3.3%. Registered unemployment rate made up 2.8% of economic active population.

Table 7: Unemployed Population Registered in Bodies of State Employment Service as of April 1, 2010

	Total thsd. people	of which unemployed		
		thsd. people	as a % to the corresponding period of the previous year	as a % to the corresponding date of the previous month
The Kyrgyz Republic	102,7	65,5	96,7	104,0
Batken oblast	9,0	6,1	104,8	101,9
Djalal-Abad oblast	23,4	14,9	81,3	100,5
Issyk-Kul oblast	5,7	4,6	97,1	99,4
Naryn oblast	11,1	6,7	98,3	99,5
Osh oblast	15,5	13,4	97,0	101,6
Talas oblast	3,2	2,2	96,8	102,3
Chui oblast	9,2	6,6	89,8	101,0
Bishkek city	12,9	9,2	141,3	125,4
Osh city	10,5	1,8	88,3	111,2

2. Availability of Food

Availability of food: physical existence of quantitatively and qualitatively adequate and safe food items

2.1. Agriculture

Gross output of agriculture, hunting and forestry in January-March 2010 has increased by 2.4% as compared to the corresponding period of the previous year and made up KGS 10883.7 million.

Tables 8: Agricultural Production in 2010

	As a % to			
	the corresponding period of the previous year		the previous year	
	2009	2010	2009	2010
January	101,4	102,0	72,3	63,1
February	101,8	102,1	105,4	106,2
March	102,3	102,9	107,4	107,8
January-March	101,9	102,4	-	-

Of total production, livestock production accounts for 96.1%, crop production - 2.4%, services – 1.3%, hunting and forestry – 0.2%.

Table 9: Gross output of agricultural production, hunting and forestry by territory in January-March 2010

	KGS million (in current prices)	as a % to	
		previous year	total
The Kyrgyz Republic	10883,7	102,4	100
Batken oblast	761,3	101,3	7,0
Djalal-Abad oblast	1453,0	104,0	13,4
Issyk-Kul oblast	1418,2	103,1	13,0
Naryn oblast	1170,6	101,3	10,8
Osh oblast	2059,7	102,9	18,9
Talas oblast	733,4	101,1	6,7
Chui oblast	3080,4	102,1	28,3
Bishkek city	137,9	100,1	1,3
Osh city	69,2	101,1	0,6

2.1.1. Crop Production

Spring works is carrying out in agriculture of the republic. As the beginning of April, 2010, winter crops were planted on 55.4 thsd. hectares, which made up 72.2% as compared the corresponding date of the previous year.

Table 10: Planting of Spring Crops as of March 24, 2010

	Planted - total, hectares		2010 as a % to 2009
	2009	2010	
Batken oblast	10257	12187	118,8
Djalal-Abad oblast	9089	9054	99,6
Issyk-Kul oblast	-	-	-
Naryn oblast	-	-	-
Osh oblast	6441	7176	111,4
Talas oblast	810	416	51,4
Chui oblast	50052	26310	52,6
Bishkek city	30	-	-
Osh city	98	266	in 2,7 times

As the beginning of April of current year, planting of cereals, technical crops, potato and vegetables is carried out.

Table 11: Need for and Availability of Seeds of Agricultural Crops for Spring Planting¹
(as of April 1, 2010, thsd. tons)

	Need	Availability	Availability of seeds as a % of need
Cereals and legumes (without maize)	57,5	55,2	96,0
Wheat	30,5	29,2	95,7
Barley	22,4	21,4	95,3
Rice, tons	782	782	100,0
Legumes	3,5	3,5	100,0
Maize	2,11	2,09	98,8
Sugar beet, tons	54,1	150,2	in 2,8 times
Cotton	1,9	1,5	75,3
Tobacco, tons	0,3	0,3	100,0
Potato	260,3	259,8	99,8

¹ Here and in Table 12 - according to the data of the State Seed Inspection of the Ministry of Agriculture of the Kyrgyz Republic.

Of 29.2 thousand tons of wheat seeds 17.6 thousand tons were checked as of April 1, 2010, of which conditioned – 17.1 thousand tons, of 21.4 thousand tons of barley seeds 13.9 thousand tons were checked and the amount of conditioned seeds made up 13.7 thousand tons.

Table 12: Availability of Seeds for Spring Planting¹ by Region
(As of April 1, 2010, as a % of the need)

	Cereals and legumes (without maize)	Of which wheat	Maize	Sugar beet	Cotton	Tobacco	Potato
Batken oblast	103,5	108,2	93,0	-	100,0	100,0	100,0
Djalal-Abad oblast	98,0	96,9	100,0	-	87,3	100,0	100,0
Issyk-Kul oblast	96,2	96,4	-	-	-	-	100,0
Naryn oblast	85,7	84,5	100,0	-	-	-	98,2
Osh oblast	99,4	99,5	100,0	-	66,0	100,0	99,5
Talas oblast	95,8	67,3	100,0	77,3	-	-	100,0
Chui oblast	98,6	102,9	98,3	Б 2,8р.	-	-	100,0

2.1.2. Livestock Production

Production volumes of basic livestock products in January-March 2010 have increased in comparison with the corresponding period of the previous year.

Table 13: Production of Basic Livestock Products by Region in January-March 2010

	Cattle and poultry for slaughter (at live weight)	Raw milk	Eggs thsd. pieces
	<i>Tons</i>		
The Kyrgyz Republic	79045	224159	71543
Batken oblast	5638	13605	1957
Djalal-Abad oblast	10621	31944	5783
Issyk-Kul oblast	9677	37886	17839

	Cattle and poultry for slaughter (at live weight)	Raw milk	Eggs thsd. pieces
Naryn oblast	12779	18182	604
Osh oblast	14425	41187	6199
Talas oblast	5956	15941	3029
Chui oblast	19447	64120	35672
Bishkek city	92	217	327
Osh city	410	1077	133
As a % to the corresponding period of the previous year			
The Kyrgyz Republic	101,9	103,5	105,4
Batken oblast	101,4	101,2	102,1
Djalal-Abad oblast	102,9	106,5	108,1
Issyk-Kul oblast	102,3	104,0	106,7
Naryn oblast	101,1	102,2	102,0
Osh oblast	102,6	103,7	106,6
Talas oblast	100,7	102,0	102,2
Chui oblast	101,6	102,8	104,8
Bishkek city	105,7	92,3	97,3
Osh city	101,5	101,4	103,1

2.2. Producer Prices

In January-March 2010, prices for *agricultural products* decreased by 13.2% as compared to the corresponding period of the previous year.

Table 14: Producer Prices for Agricultural Products

(in %)

	Total		Of which prices for products of			
	to the previous period	to December of the previous year	Crop production		Livestock production	
			to the previous period	to December of the previous year	to the previous period	to December of the previous year
January	106,3	106,3	101,5	101,5	110,3	110,3
February	98,6	104,8	102,9	104,5	95,3	105,1
March	101,2	106,1	101,7	106,3	100,8	105,9

Prices for cereals have largest decreased in comparison with January-March 2009 (by 39.0%), potatoes (by 19.7%), and prices for meat (live weight) increased by 11.1%.

Table 15: Producer Price Indices of Selected Types of Agricultural Products in January-March 2010

(in %)

	Grain – total	Wheat	Vegetables	Potato	Meat (at live weights)	Raw milk	Eggs
To the previous month							
January	94,6	88,1	105,4	96,9	105,6	121,1	101,7
February	102,3	101,3	98,5	112,9	99,6	87,5	94,1
March	99,9	103,0	103,0	103,3	99,9	102,2	104,8
To the corresponding period of the previous year							
January	60,6	54,1	76,7	71,8	111,8	83,0	92,7
February	59,9	52,3	69,6	83,7	110,4	74,2	84,3
March	62,5	55,8	72,4	85,5	110,4	76,5	88,7
January-March	61,0	54,0	71,9	80,3	110,9	78,0	88,5

2.3. Trade of basic foodstuff

As food balance shows (appendix 3), Kyrgyzstan, in general, is provided with foodstuff. Data on export and import of selected foodstuff are given below:

Table 16: Import, Export of Basic Foodstuff

(*thsd. tons*)

	2009	I quarter of	
		2009	2010 ¹
Import			
Bakery products expressed			
in grain	543,6	156,9	96,8
Sugar and confectioneries	87,7	16,7	19,5
Vegetable oil	34,0	9,2	8,0
Share of foodstuff in total import, %	12,7	12,6	13,8
Export			
Milk and dairy products expressed			
in milk	128,3	7,6	14,8
Sugar and confectioneries	0,3	0,0	0,1
Share of foodstuff in total export, %	20,6	8,9	5,7

¹ Preliminary data

The share of foodstuff export in total export in the 1st quarter of 2010 made up 5.7%. Basic export items are vegetables, fruits and dairy products.

2.4. Availability of food per capita

The analyze of the food balance shows that in average availability of foodstuffs per capita remains stable (see table No. 17 and appendix No.3).

Table 17: Consumption level of Basic Foodstuffs

(*per capita, kg/month*)

	I quarter of	
	2009	2010 ¹
Bread products (expressed in grain)	16,1	16,0
o/w processed wheat products (expressed in grain)	13,7	13,4
Potatoes	8,3	8,2
Vegetables and melons	12,7	12,6
Fruits and berries	0,9	1,4
Sugar and confectionery items	1,7	1,7
Meat and meat products	3,2	3,4
Milk and dairy products	12,2	12,2
Eggs, pieces	5,9	6,2
Vegetable fat	0,7	0,9

¹ Preliminary data

More detailed information is available in the Annex Table 3 – “Food Balances”².

¹ Preliminary data

² Food balance drawn up based on the document “Methods of compiling the food balance for basic foodstuff” approved by the Ministry of Finance, Ministry of Agriculture, Water Resources and Processing Industry and the National Statistical Committee of the Kyrgyz Republic.

Access to Food

Access: all households and household members have sufficient resources to obtain appropriate food (through production, purchase or donation).

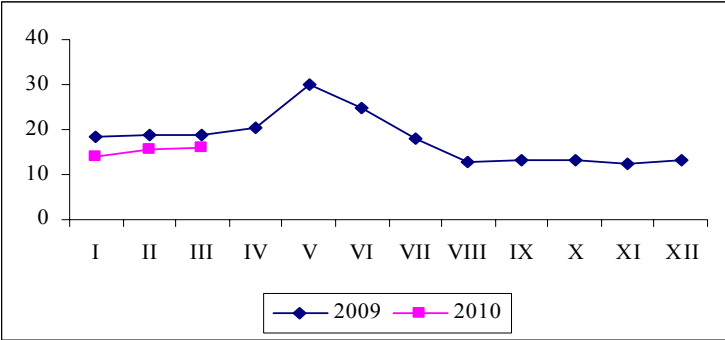
3.1. Retail Prices

In I quarter of 2010, Consumer Price Indices for foodstuff including alcohol beverages and tobacco made up 104.8% (against 98.2% in 2009). More higher growth rate of prices in average for month was observed for fresh fruits (9.8%), potatoes (8.8%), sugar (5.8%) and meat (1.7%).

At the same time, prices for bakery and cereals decreased by 1.4% (including for rice – by 3.8%, macaroni – by 1.5%, flour – by 1.4%), dairy products, cheese and eggs – by 0.7% (milk – by 2.9%, eggs -1.4%).

Potatoes. In the first quarter of 2010 prices for potatoes increased from KGS 14.16 in January to KGS 16.15 per kilo in March. Increase in prices was valued at 14.1% as compared to similar period of the previous year prices decreased by 19.0% and made up KGS 15.26 per kilo.

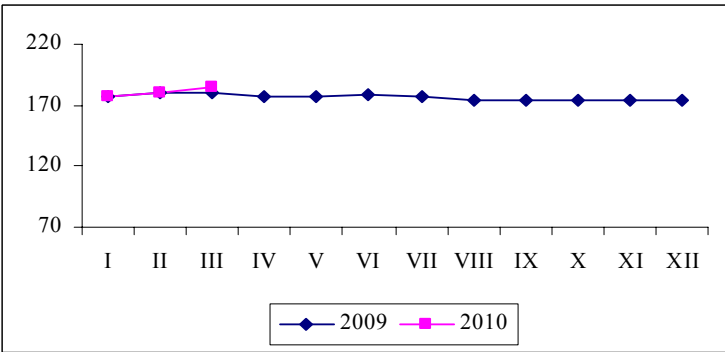
Graph 1: Average Monthly Retail Prices for Potatoes
(KGS/kg)



Mutton. In the first quarter of 2010, retail prices for mutton decreased by 3.9% as compared to the corresponding period of 2009: from KGS 192.70 in the first quarter of 2009 to KGS 185.24 per kilo in the first quarter of 2010.

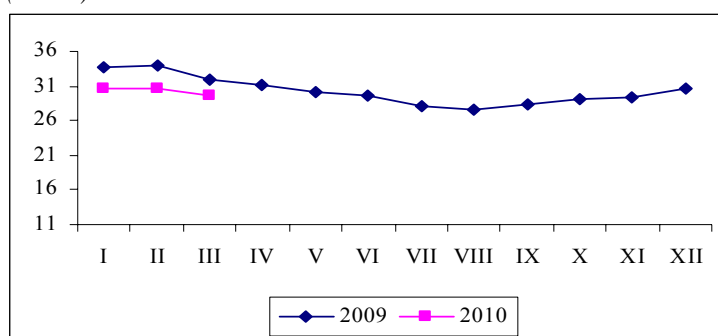
Beef. In the first quarter of 2010, retail prices for beef increased by 1.1% as compared to the corresponding period of 2009: from KGS 178.56 in the first quarter of 2009 to KGS 180.60 per kilo in the first quarter of 2010.

Graph 2 Average Monthly Retail Prices for Beef
(KGS/kg)



Fresh milk. In the first quarter of 2010 prices for milk slightly decreased (by 3.6%): from KGS 30.77 in January to KGS 29.65 in March. In comparison with the corresponding period of the previous year prices decreased by 9.1% and made up KGS 30.38 per kilo.

Graph 3: Average Monthly Retail Prices for Milk
(KGS/l)



3.2. Cash incomes of the population

Cash incomes of the population have a tendency to increase during a several years. According to the results of the sample survey of the households, during the 9 months of 2009 disposable monthly cash incomes of the population accounted for KGS 2355.4 per capita and increased by 19.2% as compared to the corresponding period of the previous year. Rate of disposable cash incomes were KGS 2239.5 per capita. A major source of cash incomes of the population was incomes from labor activity, the share of which in structure of incomes made up 69.0% and incomes from agricultural product sale - 13.9%. The share of salary in incomes from labour activity made up 42.7%, from individual labour activity – 14.9%. Moreover, near 11% is labour activity of the population which carrying out of the Kyrgyz Republic.

The structure of cash incomes of households significantly differs depending on place of residence. In urban areas income from employment made up 78.7% and in rural areas – 62.2%. The second significant source of income in rural areas was income from sale of products produced in personal subsidiary farms of the population (22.4%).

Average real cash incomes of the population accounted for KGS 2159.0 per capita and increased by 9.2% as compared with the corresponding period of the previous year.

Disposable cash incomes of the population were higher than the average national incomes in Bishkek city (by KGS 617.7), Chui oblast (by KGS 293.6) and Osh oblast (by KGS 80.8). Average cash incomes of the population per capita were considerably lower than the average national income in Talas (by KGS 730.7), Naryn (by KGS 576.2), Issyk-Kul (by KGS 529), Djalal-Abad (by KGS 229.8) and Batken (by KGS 152.5).

The level of social inequality is measured by the corresponding indicators and one of them - income differences rate (rate of funds) characterised income ratio of 20-% groups of the population with the highest and lowest incomes.

For 9 months of 2009, more than 43% of incomes were disposed to 20% of highest income groups which is higher by 1.8% as compared to the corresponding period of the previous year.

Table 18: Cash Incomes of the Population by Quintile for 9 month
(in %)

	2008	2009
Cash incomes – total:	100	100
O/w by 20% group		
first (with lowest incomes)	7,3	6,4
second	12,5	11,2
third	16,3	16,0
fourth	22,4	22,9
fifth (with highest incomes)	41,5	43,5
Income ratio of the 20% highest and 20% lowest income groups of the population, by times	5,7	6,7

The average nominal monthly wage of one employee in January-March 2010 (excluding small enterprises) in comparison with the similar period of 2009 has increased by 13.4% and made up KGS 6325. Real increase of wages (deflated by the CPI) was valued at 10.5%.

According to official exchange rate of the National Bank of the Kyrgyz Republic, the average wage in January-March of 2010 was valued at USD 142.

	KGS	As a % to the corresponding period of the previous year		Average monthly real wage as a % to the corresponding period of the previous year
		2009	2010	
The Kyrgyz Republic	6325	119,7	113,4	110,5
Batken Oblast	4343	117,5	113,8	103,4
Djalal-Abad oblast	5361	128,1	109,7	111,1
Issyk-Kul oblast	4265	118,2	111,7	110,4
Naryn oblast	5518	118,8	112,2	109,5
Osh oblast	3484	122,9	112,9	111,1
Talas oblast	4663	118,1	125,7	124,3
Chui oblast	5352	105,9	114,8	111,7
Bishkek city	9052	120,8	112,5	109,3
Osh city	5768	116,8	119,6	117,7

¹ Excluding small enterprises.

In January-March 2010, growth of wage was observed in all types of economic activities.

In January-March 2010, the average wage of employees employed in financial activity, transportation and communication, production and distribution of electricity, gas and water, was considerably higher than the average national wage. The lowest wage was observed in agriculture, healthcare and education, providing communal, social and personal services.

Table 20: Arrears in Salary Payment by Region as April 1, 2010.

	KGS million	As a % to the corresponding period	
		of the previous year	of the previous month
The Kyrgyz Republic	245,9	69,0	89,8
Batken Oblast	26,1	81,6	70,5
Djalal-Abad oblast	53,5	55,4	84,1
Issyk-Kul oblast	24,9	54,4	88,9
Naryn oblast	9,2	36,5	74,8
Osh oblast	0,6	в 6p.	85,7
Talas oblast	11,0	92,4	90,2
Chui oblast	47,0	70,7	100,6
Bishkek city	22,6	72,2	90,8
Osh city	51,0	108,1	105,6

ABBREVIATIONS

GDP	Gross Domestic Product
WHO	World Health Organization
GMCL	Guaranteed Minimum Consumption Level
UMB	Unified Monthly Benefit
EC	European Commission
CPI	Consumer Price Index
MCB	Minimum Consumer Budget
EC FSP	European Commission Food Security Program
FAO	UN Food & Agriculture Organization

Glossary

The unemployed – people of 16 and more who during the period under review had no job (income-generating occupation); were in search for a job i.e. applied to public employment institutions or used alternative ways of job finding as well as were ready to start working.

Gross Domestic Product (GDP) – a general indicator of economic activity which is calculated in basic and market prices (GDP nominal) and in comparable prices (GDP real).

Consumer price index on goods and paid services to the population (CPI) – characterises the change in the general price level for goods and services over time. The index measures the correlation of the value of actually fixed set of goods and services during the given period to the value thereof during the basic period.

Average nominal monthly salary is calculated by dividing actually accrued salary fund to the staff and part-time employees by the number used for the calculation of average salary and number of months in a year during the corresponding period.

Average daily per capita calorie intake measures the calories in the consumed food products per one household member as well as chemical composition in proteins and fats.

Official unemployment level – the ratio of people officially registered as unemployed to the number of economically active population expressed in per cent.

Availability of food refers to the physical quantities of food at the disposal of the population as a result of domestic food production, net trade. At the national level availability of food is defined as a combination stocks, commercial import, food aid and own production. Following aspects also refer to availability: climatic conditions, the areas sown and harvested, crop yields, animal numbers and productivity, producer prices for food, food prices in neighboring countries, and the national policies which determine production, trade, distribution and pricing.

The availability of food per capita is calculated using a food supply/utilization balance sheet (food balance). A food balance shows for each basic food commodity, the total physical availability and utilization of that foodstuff over a given period of time, usually 1 year. Total **physical availability** is the sum of opening stocks, production and imports in that commodity in a given period of time. **Total utilization** covers use for human consumption + use as animal feed + seed + losses + exports + closing stocks. In any one period, the availability and utilization of the same commodity must balance. Drawn up over a succession of years, food balances usually reveal a trend in total availability, imports, exports, and the availability of food for human consumption and for feed use. Dividing the annual amount of food available for human consumption by the population gives a key indicator of availability: the average availability of food per capita per year. This measure of food availability is a national average, which takes no account of households' access (i.e. ability to produce, purchase or otherwise obtain) to food.

Access to food refers to the ability of households to obtain adequate safe and appropriate foods to meet their needs for a healthy and active life. Access can be through production for own consumption, market purchases or donations/transfers. Access differs between households according to employment status, income, family or household size, location etc and therefore is generally measured at the household level, using surveys. Elements that contribute to access also include social security benefits, payment delays in salaries and benefits, inflation, the cost of essential food and other items compared to income. National policies which affect employment, income and inflation also affect households' access to food.

Use of food refers to the selection, composition, preparation and allocation of food within the family. Utilization of food refers to the ability of the human body to take and use food within the body. Food use covers knowledge of appropriate diets, and proper allocation of food. The ability of the body to utilize food is affected by its state of health and access to clean drinking water, access to basic health services etc. The ultimate measure of food security is the nutritional status of the population.

Annex

Review of hydro meteorological conditions of the Kyrgyz Republic in the first quarter of 2010.

(Source: State Agency on Hydrometeorology of the Ministry of Emergency of the Kyrgyz Republic)

Agro meteorological conditions:

January. The average monthly temperature in most of districts of the country was above the normal by 3...5 degrees, in Kara-Buura district of Talas oblast was above the normal by 7 degree.

The amount of rain in most of districts of the country was above the normal (146-220%), in Talas, Suusamyr valley and Alai district – 313-360%, in Suzak, Batken, Jeti-Oguz districts near the normal – 106-126%, in Leilek district of Batken oblast, on Chon-Ashuu Pass and in Issyk-Kul district below the normal – 20-75%.

February. The average monthly temperature in most of districts of the country was above the normal by 1...2 degrees, as well as in Naryn oblast, in east part of Alai valley, Suusamyr valley and mountainous area of Djalal-Abad oblast by 3...5 degrees.

The amount of rain in most of districts of the country was above the normal – 126-280%, in Alai, Kara-Kuldja districts – 350-490%, in west part of Issyk-Kul cavin, Balykchy town – 830% of the norm.

March. The average monthly temperature in most of districts of the country was above the normal by 2...4 degrees, in Naryn oblast and east of Issyk-Kul district in Cholpon-Ata was near the normal.

The amount of rain in most of districts of the country was above the normal – 160-220%, in Aksyi district, east of Issyk-Kul district, Cholpon-Ata town, in east of Alai valley and Kara-Kujur valley was near the normal – 94-119%, in Leilek, Batken districts and in west of Issyk-Kul Bolson in Balykchy town was below the normal – 11-64%.

Hydrological conditions in March 2010:

Run-offs of the most rivers of Syrdaria Reservoir, Ak Suu (Issyk-Kul Lake Reservoir), Ala-Archa, Chu, Talas (upper river) and Besh-Tash rivers was above the normal and made up 132-220%. Increased discharge (293-353%) was observed in rivers Yassy, Donguz Too, Kegart. Discharge near the normal was observed in rivers Issyk-Kul, Chui and Talas Reservoirs, Bolshoi Naryn, Isfairam Sai and Ak-Buura.

In second half of month due to increased temperature background, intensive snowmelt and dropped out storm rains, sharp increase of water level in rivers which are flowing down from the western slope of the Fergana ridge were observed. On March 20, water level on Donguz Too river was increase by 70 sm, water discharge made up 31,5 m³/s and came nearer to criteria of dangerous water discharge. On March 21, water level on Zerger river was increased by 46 sm.

Water inflow to Orto-Tokoi reservoir was 140%, Kirov – 112%, Toktogul – 142% of the norm.

Table 1: Condition of Reservoirs as of March 31, 2010

Reservoirs	Changes during a month mln. m ³	Volume of water in 2008		Volume of water in 2007	
		mln. m ³	%	mln. m ³	%
Toktogul	- 416	9704	50	6426	33
Orto Tokoi	-7	463	99	404	86
Kirov	-3	503	91	389	71

Source: State Agency of Hydrometeorology

**Таблица 2: Средние потребительские цены на продукты питания
в разрезе регионов в I квартале 2009-2010 гг.**

(сом/кг)

Table 2: Average retail prices in Kyrgyzstan in I quarter 2009-2010

(soms / kg)

Область /Oblast	I квартал / I quarter		2010		
	2009	2010	январь/ January	февраль/ February	март/ March
Картофель / Potatoes					
Баткенская/ Batken	16,00	13,85	13,78	14,52	13,25
Джалал-Абадская / Djalal-Abad	16,37	14,53	13,00	15,00	15,60
Иссык-Кульская / Issyk-Kul	13,46	11,35	11,00	11,25	11,80
Нарынская / Naryn	12,31	12,47	10,17	12,92	14,33
Ошская / Osh	17,94	16,61	14,00	17,17	18,67
Таласская / Talas	16,06	14,19	13,61	14,00	14,95
Чуйская / Chui	15,06	15,40	13,78	16,17	16,27
г.Бишкек/ Bishkek	20,50	15,50	14,73	15,52	16,24
В среднем по республике / Average in the Republic	18,84	15,26	14,16	15,46	16,15
Молоко свежее / Milk					
Баткенская/ Batken	21,50	20,56	21,67	20,00	20,00
Джалал-Абадская / Djalal-Abad	37,18	36,67	38,75	37,50	33,75
Иссык-Кульская / Issyk-Kul	43,35	39,18	39,33	39,67	38,53
Нарынская / Naryn	21,87	19,58	19,00	19,75	20,00
Ошская / Osh	41,88	38,33	40,00	40,00	35,00
Таласская / Talas	20,14	19,44	20,00	19,17	19,17
Чуйская / Chui	22,50	21,83	22,50	22,50	20,50
г.Бишкек/ Bishkek	33,14	29,60	29,50	29,63	29,67
В среднем по республике / Average in the Republic	33,43	30,38	30,77	30,72	29,65
Мука 1 сорта / Flour 1st grade					
Баткенская/ Batken	20,25	17,73	18,00	17,00	18,20
Джалал-Абадская / Djalal-Abad	21,15	17,50	17,50	17,50	17,50
Иссык-Кульская / Issyk-Kul	25,70	16,69	16,86	16,79	16,42
Нарынская / Naryn	23,33	17,80	17,80	17,80	17,80
Ошская / Osh	24,14	19,33	19,33	19,33	19,33
Таласская / Talas	21,10	13,48	13,65	13,50	13,30
Чуйская / Chui	26,03	21,41	21,56	21,33	21,33
г.Бишкек/ Bishkek	24,13	18,59	18,67	18,67	18,45
В среднем по республике / Average in the Republic	23,98	18,66	18,73	18,67	18,56
Рис среднезерный / Rice					
Баткенская/ Batken	53,89	61,39	60,00	60,00	64,17
Джалал-Абадская / Djalal-Abad	57,28	52,50	52,50	52,50	52,50
Иссык-Кульская / Issyk-Kul	50,64	49,13	49,38	49,38	48,63
Нарынская / Naryn	54,17	59,33	59,33	59,33	59,33
Ошская / Osh	74,10	70,00	70,00	70,00	70,00
Таласская / Talas	60,19	61,56	62,02	61,52	61,14
Чуйская / Chui	51,25	54,44	56,67	53,33	53,33
г.Бишкек/ Bishkek	51,35	57,67	58,33	58,33	56,33
В среднем по республике / Average in the Republic	54,94	58,53	59,08	58,80	57,69

Таблица 2: (продолжение)

Table 2: (continued)

Область /Oblast	I квартал / I quarter		2010		
	2009	2010	январь/ January	февраль/ February	март/ March
Сахар-песок / Sugar					
Баткенская/ Batken	31,17	51,75	50,00	53,25	52,00
Джалал-Абадская / Djalal-Abad	35,00	52,65	51,00	52,75	54,20
Иссык-Кульская / Issyk-Kul	33,54	52,18	50,67	52,42	53,47
Нарынская / Naryn	34,27	52,13	49,20	52,50	54,68
Ошская / Osh	34,41	53,33	53,17	52,88	53,95
Таласская / Talas	35,74	52,48	50,39	52,64	54,41
Чуйская / Chui	34,88	53,30	52,17	53,63	54,10
г.Бишкек/ Bishkek	35,85	53,56	52,39	53,65	54,65
В среднем по республике / Average in the Republic	35,25	53,29	52,15	53,39	54,32
Лук / Onions					
Баткенская/ Batken	22,83	7,51	7,50	7,69	7,35
Джалал-Абадская / Djalal-Abad	23,75	7,56	7,00	7,00	8,67
Иссык-Кульская / Issyk-Kul	22,67	12,00	9,33	12,38	14,30
Нарынская / Naryn	24,42	13,67	12,50	14,25	14,25
Ошская / Osh	23,64	12,67	12,67	12,67	12,67
Таласская / Talas	21,77	12,41	11,00	11,38	14,85
Чуйская / Chui	21,58	11,86	9,33	13,25	13,00
г.Бишкек/ Bishkek	22,35	13,73	12,11	12,83	16,25
В среднем по республике / Average in the Republic	22,60	12,73	11,34	12,28	14,58
Хлопковое масло / Cotton oil					
Баткенская/ Batken	80,00	80,00	80,00	80,00	80,00
Джалал-Абадская / Djalal-Abad	82,75	76,47	76,47	76,47	76,47
Иссык-Кульская / Issyk-Kul	102,17	78,61	78,61	78,61	78,61
Нарынская / Naryn	81,48	64,81	61,11	66,67	66,67
Ошская / Osh	86,03	74,08	73,58	74,33	74,33
Таласская / Talas	89,11	65,66	66,27	66,27	64,45
Чуйская / Chui	88,12	67,69	65,13	68,97	68,97
г.Бишкек/ Bishkek	83,40	73,84	73,45	73,84	74,22
В среднем по республике / Average in the Republic	84,78	73,76	73,20	73,93	74,15
Баранина / Mutton					
Баткенская/ Batken	190,00	182,83	180,00	182,50	186,00
Джалал-Абадская / Djalal-Abad	187,50	180,00	180,00	180,00	180,00
Иссык-Кульская / Issyk-Kul	160,31	170,79	163,75	171,88	176,75
Нарынская / Naryn	162,83	167,95	162,00	165,25	176,60
Ошская / Osh	190,00	177,78	173,33	180,00	180,00
Таласская / Talas	174,58	174,31	166,67	176,25	180,00
Чуйская / Chui	168,96	176,61	168,33	175,00	186,50
г.Бишкек/ Bishkek	200,23	190,40	189,83	189,67	191,70
В среднем по республике / Average in the Republic	192,70	185,24	183,01	184,98	187,74

Таблица 2: (продолжение)

Table 2: (continued)

Область /Oblast	I квартал / I quarter		2010		
	2009	2010	январь/ January	февраль/ February	март/ March
	Говядина / Beef				
Баткенская/ Batken	160,00	164,17	160,00	162,50	170,00
Джалал-Абадская / Djalal-Abad	155,00	159,75	155,00	156,25	168,00
Иссык-Кульская / Issyk-Kul	163,13	171,67	164,58	173,44	177,00
Нарынская / Naryn	165,58	175,37	169,00	172,50	184,60
Ошская / Osh	157,29	152,00	150,00	150,00	156,00
Таласская / Talas	164,17	174,50	170,00	172,50	181,00
Чуйская / Chui	183,75	188,79	183,50	186,38	196,50
г.Бишкек/ Bishkek	187,50	189,64	186,94	189,20	192,76
В среднем по республике / Average in the Republic	178,56	180,60	177,33	179,62	184,86
	Конина / Horseflesh				
Баткенская/ Batken	0,00	0,00	0,00	0,00	0,00
Джалал-Абадская / Djalal-Abad	145,00	145,00	145,00	145,00	145,00
Иссык-Кульская / Issyk-Kul	156,25	163,75	160,00	161,25	170,00
Нарынская / Naryn	170,00	182,25	180,00	180,00	186,75
Ошская / Osh	140,00	142,00	140,00	140,00	146,00
Таласская / Talas	207,92	205,92	200,00	213,75	204,00
Чуйская / Chui	220,00	217,33	220,00	220,00	212,00
г.Бишкек/ Bishkek	188,46	183,50	183,00	182,67	184,83
В среднем по республике / Average in the Republic	180,14	177,59	176,93	176,96	178,89
	Свинина / Pork				
Баткенская/ Batken	0,00	0,00	0,00	0,00	0,00
Джалал-Абадская / Djalal-Abad	180,00	180,00	180,00	180,00	180,00
Иссык-Кульская / Issyk-Kul	177,50	177,78	173,33	180,00	180,00
Нарынская / Naryn	0,00	0,00	0,00	0,00	0,00
Ошская / Osh	199,17	185,00	180,00	185,00	190,00
Таласская / Talas	200,00	193,89	186,67	195,00	200,00
Чуйская / Chui	185,00	185,00	185,00	185,00	185,00
г.Бишкек/ Bishkek	192,92	223,92	222,50	223,75	225,50
В среднем по республике / Average in the Republic	191,59	209,66	207,73	209,68	211,58
	Домашняя птица / Chicken Meat				
Баткенская/ Batken	111,67	95,00	95,00	95,00	95,00
Джалал-Абадская / Djalal-Abad	110,74	150,95	148,57	152,14	152,14
Иссык-Кульская / Issyk-Kul	127,28	136,17	136,00	136,17	136,33
Нарынская / Naryn	0,00	0,00	0,00	0,00	0,00
Ошская / Osh	180,56	177,78	180,00	173,33	180,00
Таласская / Talas	181,28	187,17	187,50	187,50	186,50
Чуйская / Chui	166,27	184,66	148,61	194,64	210,71
г.Бишкек/ Bishkek	147,02	149,17	149,25	149,25	149,00
В среднем по республике / Average in the Republic	149,00	153,77	150,99	154,13	156,19
	Яйца / Eggs (1 десяток/tens)				
Баткенская/ Batken	67,08	71,08	75,00	71,25	67,00
Джалал-Абадская / Djalal-Abad	58,38	58,38	58,38	58,38	58,38
Иссык-Кульская / Issyk-Kul	58,17	60,62	64,33	62,00	55,52
Нарынская / Naryn	63,96	65,75	62,50	67,25	67,50
Ошская / Osh	62,57	59,33	60,00	60,00	58,00
Таласская / Talas	68,58	64,20	64,63	64,79	63,17
Чуйская / Chui	59,58	62,44	63,33	62,50	61,50
г.Бишкек/ Bishkek	62,12	60,71	61,12	60,95	60,05
В среднем по республике / Average in the Republic	61,81	61,04	61,74	61,38	59,99

Продовольственный баланс ¹
по базовым продуктам питания

Таблица 3.

Table 3.

Food balance ¹
of basic foodstuffs expressed in physical quantities

Базовые продукты питания / Basic foodstuffs	Хлебобулочные / Bread and bread products			Пшеница и продукты ее переработки/			Картофель / Potatoes			Овощи и бахчевые / Vegetables and melons			Фрукты и ягоды / Fruits and berries		
	в пересчете на зерно, тыс. тонн / in grain, thousand tons			в пересчете на зерно, тыс. тонн / in grain, thousand tons			свежий, тыс. тонн / fresh, thousand tons			свежие, тыс. тонн / fresh, thousand tons			свежие, тыс. тонн / fresh, thousand tons		
	2009	I кв. 2009 / 1st quarter 2009	I кв. 2010 / 1st quarter 2010	2009	I кв. 2009 / 1st quarter 2009	I кв. 2010 / 1st quarter 2010	2009	I кв. 2009 / 1st quarter 2009	I кв. 2010 / 1st quarter 2010	2009	I кв. 2009 / 1st quarter 2009	I кв. 2010 / 1st quarter 2010	2009	I кв. 2009 / 1st quarter 2009	I кв. 2010 / 1st quarter 2010
1. Запасы на начало года / Opening stocks	1236,8	1144,9	1593,3	514,0	514,0	884,0	688,6	680,7	645,4	274,0	289,3	268,9	19,0	5,4	2,7
2. Произведено продовольствия в стране (+) / Food production in the country	1929,2	-	-	1056,7	-	-	1393,1	-	-	969,7	-	-	200,5	-	-
3. Импортировано прод. товаров (+) / Food imports	543,6	156,9	96,8	450,8	128,8	86,9	1,6	0,2	0,0	7,0	2,5	1,6	55,1	16,3	26,0
Поступление (1-3) (+) Availability	3709,6	1301,8	1690,1	2021,5	642,8	970,9	2083,3	680,9	645,4	1250,7	291,8	270,5	274,6	21,7	28,7
4. Расходы на семена (-) / Seed	147,5	15,5	10,7	97,4	6,0	4,3	326,0	11,6	9,9	0,2	0,2	0,2	-	-	-
5. На корм скоту (-) / Fodder	845,2	257,0	269,5	177,6	44,4	45,3	188,2	57,0	59,8	77,5	24,2	25,4	4,6	0,0	1,0
6. Потери (-) / Losses	66,2	22,5	29,2	19,2	4,8	4,8	62,8	19,7	18,7	16,2	3,5	3,2	11,3	0,1	0,1
7. Экспортировано прод. товаров (-) / Food exports	80,3	15,4	19,4	3,8	1,6	0,4	350,8	0,1	0,0	110,0	7,2	17,9	105,4	5,8	2,5
8. Наличие для потребления населением (-) / Availability for consumption by the population	977,1	245,9	248,3	839,5	208,9	208,2	510,1	127,2	127,2	777,9	194,3	195,9	150,6	14,1	22,0
9. Другие виды использования (-) / Other utilisation															
Использование (4-9) (-) / Consumption	2116,3	556,3	577,1	1137,5	265,7	263,0	1437,9	215,6	215,6	981,8	229,4	242,6	271,9	20,0	25,6
10. Запасы на конец периода / Closing stocks	1593,3	745,5	1113,0	884,0	377,1	707,9	645,4	465,3	429,8	268,9	62,4	27,9	2,7	1,7	3,1

¹ Предварительные данные

¹ Preliminary data

Таблица 3.(продолжение)

Table 3. (continued)

Базовые продукты питания / Basic foodstuffs	Мясо и мясопродукты / Meat and meat products			Молоко и молочные продукты / Milk and dairy products			Яйца / Eggs			Жиры растительные / Vegetable oil			Сахар и кондитерские изделия / Sugar and confectionery		
	в пересчете на убойный вес, тыс.тонн / in carcassed wieght, thousand tons			в пересчете на молоко, тыс. тонн / in milk, thousand tons			миллионов штук / millions			тыс. тонн / thousand tons			в пересчете на сахар, тыс. тонн		
	2009	I кв. 2009 / 1st quarter 2009	I кв. 2010 / 1st quarter 2010	2009	I кв. 2009 / 1st quarter 2009	I кв. 2010 / 1st quarter 2010	2009	I кв. 2009 / 1st quarter 2009	I кв. 2010 / 1st quarter 2010	2009	I кв. 2009 / 1st quarter 2009	I кв. 2010 / 1st quarter 2010	2009	I кв. 2009 / 1st quarter 2009	I кв. 2010 / 1st quarter 2010
1. Запасы на начало года / Opening stocks	4,7	4,2	4,8	25,4	59,3	26,2	15,5	21,4	30,1	26,1	26,1	40,6	62,3	55,6	41,7
2. Произведено продовольствия в стране (+) / Food production in the country	187,0	43,3	44,1	1314,7	216,7	224,2	369,3	67,9	71,5	20,9	4,9	5,6	5,9	0,0	0,0
3. Импортировано прод. товаров (+) / Food imports	64,8	11,1	28,0	37,8	12,9	7,6	42,8	5,3	8,2	34,0	9,2	8,0	87,7	16,7	19,5
Поступление (1-3) (+) Availability	256,5	58,6	76,9	1377,9	288,9	258,0	427,6	94,6	109,8	81,0	40,2	54,2	155,9	72,3	61,2
4. Расходы на семена (-) / Seed	-	-	-	-	-	-	8,1	1,5	1,6	-	-	-	-	-	-
5. На корм скоту (-) / Fodder	0,0	0,0	0,0	106,3	42,5	46,2	1,3	0,0	0,0	-	-	-	-	-	-
6. Потери (-) / Losses	0,0	0,0	0,0	1,7	0,2	0,2	0,1	0,0	0,0	0,0	-	-	0,1	-	-
7. Экспортировано прод. товаров (-) / Food exports	54,3	0,0	0,2	128,3	7,6	14,8	0,0	0,0	0,0	0,0	-	0,0	0,3	0,0	0,1
8. Наличие для потребления населением (-) / Availablity for consumption by the population	197,4	49,3	52,8	1115,4	186,7	190,0	388,0	90,2	96,5	40,4	14,3	15,0	113,8	25,3	26,3
9. Другие виды использования (-) / Other utilisation															
Использование (4-9) (-) / Consumption	251,7	49,3	53,0	1351,7	237,0	251,2	397,5	91,7	98,1	40,4	14,3	15,0	114,2	25,3	26,4
10. Запасы на конец периода / Closing stocks	4,8	9,3	23,9	26,2	51,9	6,8	30,1	2,9	11,7	40,6	25,9	39,2	41,7	47,0	34,8

**Таблица 4: Баланс питания в виде энергетической ценности по результатам обследований
ежедневного потребления и оценки ежедневных потребностей**
(все население по демографическим группам и регионам)

**Table 4: Food Balance expressed in nutritional values and compared to calculated daily needs based on surveys of daily intake
and on calculated daily needs based on recurrent nutritional surveillance**
(total population by age groups and by region)

	Население, человек		Ккал в день на душу населения		Белки в день на душу населения, грамм		Жиры в день на душу населения, грамм		
	Number, people		C/Calories C/d/p		Proteins g/d/p		Fats g/d/p		
	9 месяцев / 9 months		9 месяцев / 9 months		9 месяцев / 9 months		9 месяцев / 9 months		
	2008	2009	2008	2009	2008	2009	2008	2009	
Все население	5 224 260	5 276 092							Total population
Баткенская область	425 946	431 067	2 464	2 198	62,3	55,3	69,9	61,8	Batken oblast
Джалал-Абадская область	980 458	993 761	2 062	2 378	53,4	61,9	44,9	58,3	Djalal-Abad oblast
Иссык-Кульская область	432 556	434 882	2 170	2 229	56,2	58,6	53,1	53,7	Issyk-Kul oblast
Нарынская область	269 828	271 480	2 203	2 301	62,4	64,3	49,1	56,4	Naryn oblast
Ошская область	1 323 714	1 339 205	2 132	2 275	54,1	56,8	51,4	59,1	Osh oblast
Таласская область	217 581	219 410	2 321	2 427	59,2	62,1	58,8	63,9	Talas oblast
Чуйская область	759 948	762 492	2 671	2 492	70,4	65,7	76,1	72,4	Chui oblast
г.Бишкек	814 229	823 795	2 516	2 483	69,1	67,8	69,4	70,6	Bishkek city
Суточное потребление			2 299	2 356	60,2	61,4	58,4	62,5	Daily intake
Суточные потребности			2 431	2 101	78,5	73,0	73,1	71,0	Daily needs
Баланс: (+) или (-)			-132	255	-18	-12	-15	-9	Balance: (+) or (-)

Таблица 4: (продолжение)

Table 4: (continued)

	Население, человек		Ккал в день на душу населения		Белки в день на душу населения, грамм		Жиры в день на душу населения, грамм		
	Number, people		C/Calories C/d/p		Proteins g/d/p		Fats g/d/p		
	9 месяцев / 9 months		9 месяцев / 9 months		9 месяцев / 9 months		9 месяцев / 9 months		
	2008	2009	2008	2009	2008	2009	2008	2009	
Население пенсионного возраста	534 267	552 414							Pensioners
Баткенская область	33 995	36 014	2 689	2 502	67,9	63,3	77,2	73,1	Batken oblast
Джалал-Абадская область	99 364	101 744	2 166	2 504	57,1	65,8	48,6	63,6	Djalal-Abad oblast
Иссык-Кульская область	47 925	51 467	2 586	2 650	67,8	69,9	66,0	68,4	Issyk-Kul oblast
Нарынская область	29 169	26 619	2 369	2 559	69,8	73,4	56,3	64,6	Naryn oblast
Ошская область	105 848	110 707	2 292	2 685	58,7	68,0	55,3	72,1	Osh oblast
Таласская область	17 834	17 964	2 642	2 706	68,0	71,0	70,6	74,1	Talas oblast
Чуйская область	99 785	105 065	3 089	2 971	82,7	81,2	92,5	94,0	Chui oblast
г.Бишкек	100 346	102 836	2 622	2 639	75,2	75,7	77,7	80,0	Bishkek city
Суточное потребление			2 547	2 677	68,3	71,8	68,1	75,6	Daily intake
Суточные потребности			2 319	2 100	76,8	71,0	73,0	72,0	Daily needs
Баланс: (+) или (-)			228	577	-9	1	-5	4	Balance: (+) or (-)

Таблица 4: (продолжение)

Table 4: (continued)

	Население, человек		Ккал в день на душу населения		Белки в день на душу населения, грамм		Жиры в день на душу населения, грамм		
	Number, people		C/Calories C/d/p		Proteins g/d/p		Fats g/d/p		
	9 месяцев / 9 months		9 месяцев / 9 months		9 месяцев / 9 months		9 месяцев / 9 months		
	2008	2009	2008	2009	2008	2009	2008	2009	
Население трудоспособного возраста	2 630 969	2 661 933							Active population
Баткенская область	203 834	205 325	2 712	2 465	68,6	62,0	77,6	69,7	Batken oblast
Джалал-Абадская область	485 616	485 267	2 275	2 612	58,8	67,9	49,7	64,5	Djalal-Abad oblast
Иссык-Кульская область	228 595	225 487	2 366	2 476	61,6	65,4	58,2	59,4	Issyk-Kul oblast
Нарынская область	125 392	129 252	2 511	2 557	70,0	71,1	55,9	63,1	Naryn oblast
Ошская область	597 190	633 089	2 391	2 496	60,7	62,0	58,2	65,4	Osh oblast
Таласская область	102 563	103 702	2 685	2 808	68,8	71,8	67,9	73,9	Talas oblast
Чуйская область	424 904	413 371	2 899	2 706	76,4	71,4	83,5	78,1	Chui oblast
г.Бишкек	462 875	466 441	2 794	2 703	76,8	73,7	77,7	76,9	Bishkek city
Суточное потребление			2 562	2 597	67,2	67,7	65,9	69,2	Daily intake
Суточные потребности			2 551	2 212	74,5	76,0	70,4	74,0	Daily needs
Баланс: (+) или (-)			11	385	-7	-8	-4	-5	Balance: (+) or (-)

Таблица 4: (продолжение)

Table 4: (continued)

	Население, человек		Ккал в день на душу населения		Белки в день на душу населения, грамм		Жиры в день на душу населения, грамм		
	Number, people		C/Calories C/d/p		Proteins g/d/p		Fats g/d/p		
	9 месяцев / 9 months		9 месяцев / 9 months		9 месяцев / 9 months		9 месяцев / 9 months		
	2008	2009	2008	2009	2008	2009	2008	2009	
Дети 1-17	1 969 480	1 964 977							Children 1-17
Баткенская область	184 662	175 405	2 195	2 004	55,4	50,3	61,5	55,4	Batken oblast
Джалал-Абадская область	374 747	388 029	1 872	2 166	48,5	56,3	40,2	51,9	Djalal-Abad oblast
Иссык-Кульская область	146 627	145 947	1 867	1 883	47,7	49,0	44,5	44,2	Issyk-Kul oblast
Нарынская область	109 236	110 895	1 927	2 039	55,1	57,0	42,0	49,1	Naryn oblast
Ошская область	600 646	573 257	1 917	2 040	48,4	51,1	45,6	51,9	Osh oblast
Таласская область	92 616	92 253	1 970	2 088	49,8	53,2	49,3	54,5	Talas oblast
Чуйская область	222 766	235 739	2 199	1 992	57,3	51,2	59,0	55,2	Chui oblast
г.Бишкек	238 180	243 452	2 067	2 111	55,3	56,1	53,5	57,8	Bishkek city
Суточное потребление			1 984	2 055	51,3	53,0	48,4	52,8	Daily intake
Суточные потребности			2 276	1 920	76,0	69,0	69,0	66,0	Daily needs
Баланс: (+) или (-)			-292	135	-25	-16	-21	-13	Balance: (+) or (-)

Таблица 4: (продолжение)
Table 4: (continued)

	Население, человек		Ккал в день на душу населения		Белки в день на душу населения, грамм		Жиры в день на душу населения, грамм		
	Number, people		C/Calories C/d/p		Proteins g/d/p		Fats g/d/p		
	9 месяцев / 9 months		9 месяцев / 9 months		9 месяцев / 9 months		9 месяцев / 9 months		
	2008	2009	2008	2009	2008	2009	2008	2009	
Дети 1-3 лет	323 278	291 457							Children 1-3
Баткенская область	29 531	24 967	1 469	1 294	38,0	32,5	40,4	35,9	Batken oblast
Джалал-Абадская область	53 457	46 991	1 227	1 394	32,2	35,4	25,5	34,0	Djalal-Abad oblast
Иссык-Кульская область	23 522	28 508	1 209	1 255	31,9	33,0	29,6	29,0	Issyk-Kul oblast
Нарынская область	20 268	21 720	1 331	1 641	37,0	45,5	28,9	38,0	Naryn oblast
Ошская область	80 689	68 156	1 276	1 353	32,1	33,6	30,6	34,6	Osh oblast
Таласская область	18 374	16 482	1 331	1 429	33,5	36,5	34,8	39,4	Talas oblast
Чуйская область	45 296	47 304	1 552	1 413	41,4	36,1	43,7	40,1	Chui oblast
г.Бишкек	52 141	37 329	1 522	1 535	41,2	41,8	39,2	41,4	Bishkek city
Суточное потребление			1 366	1 404	35,8	36,2	33,9	36,4	Daily intake
Суточные потребности			1 762	1 661	68,9	62,0	68,1	59,0	Daily needs
Баланс: (+) или (-)			-396	-257	-33	-26	-34	-23	Balance: (+) or (-)

Таблица 4: (продолжение)

Table 4: (continued)

	Население, человек		Ккал в день на душу населения		Белки в день на душу населения, грамм		Жиры в день на душу населения, грамм		
	Number, people		C/Calories C/d/p		Proteins g/d/p		Fats g/d/p		
	9 месяцев / 9 months		9 месяцев / 9 months		9 месяцев / 9 months		9 месяцев / 9 months		
	2008	2009	2008	2009	2008	2009	2008	2009	
Дети 4-6 лет	312 002	324 226							Children 4-6
Баткенская область	23 004	26 710	1 799	1 681	45,7	42,2	50,1	47,3	Batken oblast
Джалал-Абадская область	53 953	58 608	1 512	1 755	39,2	46,6	32,6	44,3	Djalal-Abad oblast
Иссык-Кульская область	17 051	21 132	1 528	1 671	39,3	43,3	36,4	37,2	Issyk-Kul oblast
Нарынская область	21 092	20 493	1 670	1 615	48,0	43,7	36,3	37,8	Naryn oblast
Ошская область	104 694	91 066	1 565	1 669	40,1	42,2	36,7	41,7	Osh oblast
Таласская область	14 928	16 281	1 823	1 808	45,9	45,0	44,4	47,5	Talas oblast
Чуйская область	35 631	39 495	2 017	1 724	53,0	44,5	56,0	47,2	Chui oblast
г.Бишкек	41 649	50 441	1 892	1 760	51,0	46,6	49,0	47,7	Bishkek city
Суточное потребление			1 686	1 710	44,1	44,3	41,1	44,0	Daily intake
Суточные потребности			1 825	1 661	60,5	62,0	54,6	59,0	Daily needs
Баланс: (+) или (-)			-139	49	-16	-18	-13	-15	Balance: (+) or (-)

Таблица 4: (продолжение)
Table 4: (continued)

	Население, человек		Ккал в день на душу населения		Белки в день на душу населения, грамм		Жиры в день на душу населения, грамм		
	Number, people		C/Calories C/d/p		Proteins g/d/p		Fats g/d/p		
	9 месяцев / 9 months		9 месяцев / 9 months		9 месяцев / 9 months		9 месяцев / 9 months		
	2008	2009	2008	2009	2008	2009	2008	2009	
Дети 7-13 лет	783 483	799 706							Children 7-13
Баткенская область	83 395	76 147	2 248	2 107	57,2	52,4	61,7	57,7	Batken oblast
Джалал-Абадская область	161 383	166 956	1 943	2 236	50,4	57,7	42,0	53,0	Djalal-Abad oblast
Иссык-Кульская область	63 705	59 976	1 941	2 045	49,2	52,8	46,2	48,1	Issyk-Kul oblast
Нарынская область	41 931	40 439	2 101	2 198	60,4	62,1	45,4	53,5	Naryn oblast
Ошская область	229 778	244 056	2 077	2 120	52,2	53,2	50,4	53,6	Osh oblast
Таласская область	33 086	34 967	2 104	2 200	53,7	56,3	53,1	57,7	Talas oblast
Чуйская область	77 949	77 897	2 309	2 117	59,0	54,0	62,9	59,2	Chui oblast
г.Бишкек	92 257	99 268	2 259	2 265	60,0	60,6	57,5	62,7	Bishkek city
Суточное потребление			2 104	2 162	54,2	55,6	51,5	55,3	Daily intake
Суточные потребности			2 384	2 031	78,2	73,0	70,4	70,0	Daily needs
Баланс: (+) или (-)			-280	131	-24	-17	-19	-15	Balance: (+) or (-)

Таблица 4: (продолжение)

Table 4: (continued)

	Население, человек		Ккал в день на душу населения		Белки в день на душу населения, грамм		Жиры в день на душу населения, грамм		
	Number, people		C/Calories C/d/p		Proteins g/d/p		Fats g/d/p		
	9 месяцев / 9 months		9 месяцев / 9 months		9 месяцев / 9 months		9 месяцев / 9 months		
	2008	2009	2008	2009	2008	2009	2008	2009	
Дети 14-17 лет	550 717	549 588							Children 14-17
Баткенская область	48 732	47 581	2 732	2 392	67,5	60,7	79,3	66,4	Batken oblast
Джалал-Абадская область	105 954	115 474	2 275	2 588	58,5	67,6	48,7	61,5	Djalal-Abad oblast
Иссык-Кульская область	42 349	36 330	2 258	2 232	57,5	58,6	53,5	53,8	Issyk-Kul oblast
Нарынская область	25 946	28 243	2 320	2 423	66,4	68,3	51,4	59,6	Naryn oblast
Ошская область	185 486	169 979	2 195	2 400	55,6	60,0	51,3	62,0	Osh oblast
Таласская область	26 228	24 524	2 330	2 559	58,6	65,2	57,5	64,8	Talas oblast
Чуйская область	63 891	71 043	2 625	2 388	68,7	62,0	66,7	65,2	Chui oblast
г.Бишкек	52 132	56 414	2 410	2 534	64,6	66,2	64,2	69,4	Bishkek city
Суточное потребление			2 345	2 448	60,4	63,1	56,7	62,9	Daily intake
Суточные потребности			2 693	2 244	86,5	78,0	76,5	74,0	Daily needs
Баланс: (+) или (-)			-348	204	-26	-15	-20	-11	Balance: (+) or (-)

**Таблица 5: Баланс питания в виде энергетической ценности по результатам обследований
ежедневного потребления и оценки ежедневных потребностей**
(все население по квинтильным группам и регионам)

**Table 5: Food Balance expressed in nutritional values and compared to calculated daily needs, based on surveys of daily intake
and on calculated daily needs based on recurrent nutritional surveillance**
(total population by quintile groups and by region)

	Население, человек		Ккал в день на душу населения		Белки в день на душу населения, грамм		Жиры в день на душу населения, грамм		
	Number, people		C/Calories C/d/p		Proteins g/d/p		Fats g/d/p		
	9 месяцев / 9 months		9 месяцев / 9 months		9 месяцев / 9 months		9 месяцев / 9 months		
	2008	2009	2008	2009	2008	2009	2008	2009	
Первая квинтиль	1 045 686	1 057 066							First quintile
Баткенская область	145 491	122 198	2 245	1 994	56,1	49,1	60,9	54,7	Batken oblast
Джалал-Абадская область	296 486	360 530	1 796	2 097	46,6	55,8	36,0	51,4	Djalal-Abad oblast
Иссык-Кульская область	130 653	149 428	1 749	1 831	45,7	46,7	41,6	41,3	Issyk-Kul oblast
Нарынская область	105 851	104 751	1 982	2 119	57,1	62,6	41,1	49,5	Naryn oblast
Ошская область	178 578	138 970	1 724	1 977	45,1	47,9	38,1	47,1	Osh oblast
Таласская область	74 696	85 958	1 885	1 911	46,3	47,2	48,1	50,6	Talas oblast
Чуйская область	91 294	78 295	1 825	1 940	46,3	47,6	42,8	47,7	Chui oblast
г.Бишкек	22 639	16 936	1 456	1 373	39,4	36,7	31,5	33,5	Bishkek city
Суточное потребление			1 860	1 996	48,4	51,8	42,4	49,0	Daily intake
Суточные потребности			2 431	2 101	78,5	73,0	73,1	71,0	Daily needs
Баланс: (+) или (-)			-571	-105	-30	-21	-31	-22	Balance: (+) or (-)

Таблица 5: (продолжение)

Table 5: (continued)

	Население, человек		Ккал в день на душу населения		Белки в день на душу населения, грамм		Жиры в день на душу населения, грамм		
	Number, people		C/Calories C/d/p		Proteins g/d/p		Fats g/d/p		
	9 месяцев / 9 months		9 месяцев / 9 months		9 месяцев / 9 months		9 месяцев / 9 months		
	2008	2009	2008	2009	2008	2009	2008	2009	
Вторая квинтиль	1 044 020	1 052 877							Second quintile
Баткенская область	85 860	109 322	2 297	2 107	57,4	51,6	63,3	58,4	Batken oblast
Джалал-Абадская область	313 826	232 014	1 942	2 216	49,7	56,2	42,8	53,0	Djalal-Abad oblast
Иссык-Кульская область	110 403	114 471	1 956	2 082	50,2	53,2	44,5	47,7	Issyk-Kul oblast
Нарынская область	61 326	58 292	2 105	2 187	58,9	56,4	45,1	51,3	Naryn oblast
Ошская область	271 235	312 349	1 941	1 963	47,5	48,5	46,1	49,5	Osh oblast
Таласская область	63 067	68 844	2 237	2 326	57,3	59,2	54,4	59,2	Talas oblast
Чуйская область	78 855	108 678	2 164	2 087	56,4	55,1	52,9	52,0	Chui oblast
г.Бишкек	59 448	48 905	1 797	1 793	49,4	48,8	47,8	42,8	Bishkek city
Суточное потребление			2 008	2 088	51,3	52,9	47,4	51,7	Daily intake
Суточные потребности			2 431	2 101	78,5	73,0	73,1	71,0	Daily needs
Баланс: (+) или (-)			-423	-13	-27	-20	-26	-19	Balance: (+) or (-)

Таблица 5: (продолжение)

Table 5: (continued)

	Население, человек		Ккал в день на душу населения		Белки в день на душу населения, грамм		Жиры в день на душу населения, грамм		
	Number, people		C/Calories C/d/p		Proteins g/d/p		Fats g/d/p		
	9 месяцев / 9 months		9 месяцев / 9 months		9 месяцев / 9 months		9 месяцев / 9 months		
	2008	2009	2008	2009	2008	2009	2008	2009	
Третья квинтиль	1 044 397	1 055 697							Third quintile
Баткенская область	54 975	93 823	2 430	2 150	62,2	53,8	68,1	59,0	Batken oblast
Джалал-Абадская область	188 184	202 610	2 261	2 438	58,7	62,7	50,7	58,6	Djalal-Abad oblast
Иссык-Кульская область	69 657	67 165	2 276	2 204	57,6	59,5	54,9	55,1	Issyk-Kul oblast
Нарынская область	40 430	40 585	2 230	2 194	61,7	60,4	48,3	55,3	Naryn oblast
Ошская область	401 452	329 315	2 025	2 210	51,3	54,6	46,6	56,4	Osh oblast
Таласская область	43 630	30 383	2 453	2 999	64,2	79,2	62,0	77,7	Talas oblast
Чуйская область	137 255	162 569	2 417	2 317	61,9	59,3	65,6	60,9	Chui oblast
г.Бишкек	108 813	129 247	1 952	2 036	52,1	54,5	48,8	52,6	Bishkek city
Суточное потребление			2 175	2 265	56,0	58,0	52,4	57,8	Daily intake
Суточные потребности			2 431	2 101	78,5	73,0	73,1	71,0	Daily needs
Баланс: (+) или (-)			-256	164	-22	-15	-21	-13	Balance: (+)or (-)

Таблица 5: (продолжение)
Table 5: (continued)

	Население, человек		Ккал в день на душу населения		Белки в день на душу населения, грамм		Жиры в день на душу населения, грамм		
	Number, people		C/Calories C/d/p		Proteins g/d/p		Fats g/d/p		
	9 месяцев / 9 months		9 месяцев / 9 months		9 месяцев / 9 months		9 месяцев / 9 months		
	2008	2009	2008	2009	2008	2009	2008	2009	
Четвертая квинтиль	1 045 573	1 055 085							Fourth quintile
Баткенская область	79 982	48 403	2 602	2 606	67,8	70,9	78,4	77,8	Batken oblast
Джалал-Абадская область	136 330	114 131	2 340	2 726	61,3	71,8	52,8	68,9	Djalal-Abad oblast
Иссык-Кульская область	72 407	59 166	2 484	2 545	65,6	67,2	63,2	61,4	Issyk-Kul oblast
Нарынская область	27 065	39 114	2 330	2 470	65,3	69,7	56,4	70,9	Naryn oblast
Ошская область	251 182	281 761	2 365	2 287	60,5	57,5	59,9	58,2	Osh oblast
Таласская область	20 136	23 403	2 953	3 057	77,6	79,9	78,4	81,8	Talas oblast
Чуйская область	179 349	231 470	2 684	2 404	71,8	62,3	81,2	70,6	Chui oblast
г.Бишкек	279 121	257 636	2 300	2 199	62,4	59,5	60,7	60,0	Bishkek city
Суточное потребление			2 436	2 392	64,4	62,7	64,8	64,6	Daily intake
Суточные потребности			2 431	2 101	78,5	73,0	73,1	71,0	Daily needs
Баланс: (+) или (-)			5	291	-14	-10	-8	-6	Balance: (+) or (-)

Таблица 5: (продолжение)

Table 5: (continued)

	Население, человек		Ккал в день на душу населения		Белки в день на душу населения, грамм		Жиры в день на душу населения, грамм		
	Number, people		C/Calories C/d/p		Proteins g/d/p		Fats g/d/p		
	9 месяцев / 9 months		9 месяцев / 9 months		9 месяцев / 9 months		9 месяцев / 9 months		
	2008	2009	2008	2009	2008	2009	2008	2009	
Пятая квинтиль	1 044 584	1 055 367							Fifth quintile
Баткенская область	59 637	57 321	3 087	2 542	77,0	64,6	92,0	74,6	Batken oblast
Джалал-Абадская область	45 632	84 476	2 969	3 404	78,0	87,8	69,2	87,2	Djalal-Abad oblast
Иссык-Кульская область	49 437	44 650	3 151	3 557	81,9	99,5	85,5	98,4	Issyk-Kul oblast
Нарынская область	35 156	28 738	2 914	3 117	82,8	85,2	75,5	73,7	Naryn oblast
Ошская область	221 267	276 810	2 625	2 844	67,1	72,6	67,4	79,9	Osh oblast
Таласская область	16 052	10 821	3 522	4 194	90,8	112,5	92,5	122,6	Talas oblast
Чуйская область	273 195	181 480	3 219	3 242	85,7	90,0	96,0	107,7	Chui oblast
г.Бишкек	344 208	371 071	3 063	2 979	85,2	82,1	89,2	89,6	Bishkek city
Суточное потребление			3 015	3 039	80,6	81,6	85,1	89,4	Daily intake
Суточные потребности			2 431	2 101	78,5	73,0	73,1	71,0	Daily needs
Баланс: (+) или (-)			584	938	2	9	12	18	Balance: (+) or (-)

Таблица 6: Продовольственный баланс домохозяйств в стоимостном выражении по результатам обследований уровня жизни

(все население по доходным квинтильным группам и регионам, сомов)

Table 6: Household Food Balance expressed in economic terms, based on surveys of poverty levels

(total population by income quintile and by region, som)

	Население, человек		Среднедушевые доходы, сом/чел/месяц		Среднедушевые расходы на питание, сом/чел/месяц		Баланс, %		
	Number, people		Average per capita available income, s/ps/month		Average per capita food expenditure, s/ps/month		Balance, %		
	9 месяцев / 9 months		9 месяцев / 9 months		9 месяцев / 9 months		9 месяцев / 9 months		
	2008	2009	2008	2009	2008	2009	2008	2009	
Все население	5 224 260	5 276 092							Total population
Баткенская область	425 946	431 067	1 993	2 087	672	780	33,7	37,4	Batken oblast
Джалал-Абадская область	980 458	993 761	1 912	2 010	816	886	42,7	44,1	Djalal-Abad oblast
Иссык-Кульская область	432 556	434 882	1 525	1 711	939	939	61,6	54,9	Issyk-Kul oblast
Нарынская область	269 828	271 480	1 276	1 663	718	677	56,3	40,7	Naryn oblast
Ошская область	1 323 714	1 339 205	1 758	2 320	1 052	1 178	59,8	50,8	Osh oblast
Таласская область	217 581	219 410	1 145	1 509	820	778	71,6	51,6	Talas oblast
Чуйская область	759 948	762 492	2 190	2 533	1 177	1 161	53,7	45,8	Chui oblast
г.Бишкек	814 229	823 795	2 291	2 857	1 653	1 581	72,2	55,3	Bishkek city
Средневзвешенный баланс			1 882	2 240	1 052	1 089	55,9	48,6	Average weighted balance

Таблица 6: (продолжение)

Table 6: (continued)

	Население, человек		Среднедушевые доходы, сом/чел/месяц		Среднедушевые расходы на питание, сом/чел/месяц		Баланс, %		
	Number, people		Average per capita available income , s/ps/month		Average per capita food expenditure, s/ps/month		Balance, %		
	9 месяцев / 9 months		9 месяцев / 9 months		9 месяцев / 9 months		9 месяцев / 9 months		
	2008	2009	2008	2009	2008	2009	2008	2009	
Первая квинтиль	1 045 260	1 055 688							First quintile
Баткенская область	65 624	74 831	730	879	512	654	70,2	74,5	Batken oblast
Джалал-Абадская область	86 847	210 774	803	898	553	600	68,8	66,8	Djalal-Abad oblast
Иссык-Кульская область	150 771	162 145	568	740	734	695	129,3	93,8	Issyk-Kul oblast
Нарынская область	141 244	105 815	621	738	546	457	87,9	61,9	Naryn oblast
Ошская область	310 874	277 915	761	909	790	752	103,8	82,7	Osh oblast
Таласская область	113 279	93 992	580	702	650	565	112,1	80,5	Talas oblast
Чуйская область	92 201	81 674	692	820	780	720	112,6	87,8	Chui oblast
г.Бишкек	84 420	48 540	744	864	980	1 035	131,7	119,9	Bishkek city
Средневзвешенный баланс			689	834	711	670	103,2	80,3	Average weighted balance

Таблица 6: (продолжение)

Table 6: (continued)

	Население, человек		Среднедушевые доходы, сом/чел/месяц		Среднедушевые расходы на питание, сом/чел/месяц		Баланс, %		
	Number, people		Average per capita available income , s/ps/month		Average per capita food expenditure, s/ps/month		Balance, %		
	9 месяцев / 9 months		9 месяцев / 9 months		9 месяцев / 9 months		9 месяцев / 9 months		
	2008	2009	2008	2009	2008	2009	2008	2009	
Вторая квинтиль	1 044 281	1 054 915							Second quintile
Баткенская область	59 226	105 851	1 142	1 339	523	649	45,8	48,5	Batken oblast
Джалал-Абадская область	249 231	304 308	1 204	1 334	680	734	56,5	55,0	Djalal-Abad oblast
Иссык-Кульская область	80 873	89 726	1 146	1 301	926	788	80,8	60,5	Issyk-Kul oblast
Нарынская область	50 237	56 697	1 124	1 339	747	596	66,4	44,5	Naryn oblast
Ошская область	258 821	210 398	1 188	1 376	951	1 071	80,1	77,8	Osh oblast
Таласская область	44 350	45 389	1 137	1 355	917	877	80,6	64,7	Talas oblast
Чуйская область	175 917	119 830	1 168	1 351	1 038	894	88,9	66,1	Chui oblast
г.Бишкек	125 626	122 718	1 147	1 364	1 377	1 152	120,1	84,4	Bishkek city
Средневзвешенный баланс			1 172	1 347	915	863	78,0	64,0	Average weighted balance

Таблица 6: (продолжение)

Table 6: (continued)

	Население, человек		Среднедушевые доходы, сом/чел/месяц		Среднедушевые расходы на питание, сом/чел/месяц		Баланс, %		
	Number, people		Average per capita available income , s/ps/month		Average per capita food expenditure, s/ps/month		Balance, %		
	9 месяцев / 9 months		9 месяцев / 9 months		9 месяцев / 9 months		9 месяцев / 9 months		
	2008	2009	2008	2009	2008	2009	2008	2009	
Третья квинтиль	1 044 651	1 059 737							Third quintile
Баткенская область	104 818	91 745	1 536	1 885	534	653	34,7	34,6	Batken oblast
Джалал-Абадская область	233 728	173 974	1 532	1 831	758	856	49,5	46,8	Djalal-Abad oblast
Иссык-Кульская область	93 450	66 139	1 483	1 796	903	978	60,9	54,5	Issyk-Kul oblast
Нарынская область	18 786	44 523	1 532	1 824	772	794	50,4	43,5	Naryn oblast
Ошская область	292 026	311 612	1 529	1 848	1 050	1 072	68,7	58,0	Osh oblast
Таласская область	26 275	47 117	1 519	1 870	840	827	55,3	44,2	Talas oblast
Чуйская область	123 930	168 104	1 576	1 815	1 147	1 069	72,7	58,9	Chui oblast
г.Бишкек	151 637	156 524	1 573	1 875	1 476	1 421	93,8	75,8	Bishkek city
Средневзвешенный баланс			1 538	1 844	983	1 023	63,9	55,5	Average weighted balance

Таблица 6: (продолжение)

Table 6: (continued)

	Население, человек		Среднедушевые доходы, сом/чел/месяц		Среднедушевые расходы на питание, сом/чел/месяц		Баланс, %		
	Number, people		Average per capita available income , s/ps/month		Average per capita food expenditure, s/ps/month		Balance, %		
	9 месяцев / 9 months		9 месяцев / 9 months		9 месяцев / 9 months		9 месяцев / 9 months		
	2008	2009	2008	2009	2008	2009	2008	2009	
Четвертая квинтиль	1 045 755	1 049 483							Fourth quintile
Баткенская область	114 071	98 682	2 139	2 508	782	970	36,5	38,7	Batken oblast
Джалал-Абадская область	228 464	158 315	2 105	2 542	923	1 122	43,9	44,1	Djalal-Abad oblast
Иссык-Кульская область	51 933	69 391	2 152	2 467	1 022	1 150	47,5	46,6	Issyk-Kul oblast
Нарынская область	22 553	33 986	2 073	2 439	705	812	34,0	33,3	Naryn oblast
Ошская область	244 371	236 638	2 103	2 467	1 298	1 308	61,7	53,0	Osh oblast
Таласская область	17 802	20 379	2 115	2 487	1 190	1 082	56,3	43,5	Talas oblast
Чуйская область	155 695	172 233	2 088	2 451	1 258	1 210	60,3	49,4	Chui oblast
г.Бишкек	210 866	259 859	2 087	2 554	1 488	1 522	71,3	59,6	Bishkek city
Средневзвешенный баланс			2 104	2 501	1 164	1 254	55,3	50,2	Average weighted balance

Таблица 6: (продолжение)

Table 6: (continued)

	Население, человек		Среднедушевые доходы, сом/чел/месяц		Среднедушевые расходы на питание, сом/чел/месяц		Баланс, %		
	Number, people		Average per capita available income , s/ps/month		Average per capita food expenditure, s/ps/month		Balance, %		
	9 месяцев / 9 months		9 месяцев / 9 months		9 месяцев / 9 months		9 месяцев / 9 months		
	2008	2009	2008	2009	2008	2009	2008	2009	
Пятая квинтиль	1 044 313	1 056 269							Fifth quintil
Баткенская область	82 207	59 958	3 993	4 532	931	1 047	23,3	23,1	Batken oblast
Джалал-Абадская область	182 188	146 390	3 654	4 651	1 068	1 396	29,2	30,0	Djalal-Abad oblast
Иссык-Кульская область	55 529	47 481	4 157	4 572	1 498	1 698	36,0	37,1	Issyk-Kul oblast
Нарынская область	37 008	30 458	3 371	4 380	1 317	1 275	39,1	29,1	Naryn oblast
Ошская область	217 622	302 642	3 782	4 644	1 272	1 652	33,6	35,6	Osh oblast
Таласская область	15 875	12 533	3 488	5 169	1 307	1 335	37,5	25,8	Talas oblast
Чуйская область	212 205	220 652	4 121	4 420	1 421	1 501	34,5	34,0	Chui oblast
г.Бишкек	241 679	236 154	4 054	5 027	2 287	2 087	56,4	41,5	Bishkek city
Средневзвешенный баланс			3 909	4 673	1 489	1 635	38,1	35,0	Average weighted balance

Таблица 7: Продовольственный баланс домохозяйств в стоимостном выражении по результатам обследований уровня жизни населения по расходным квинтильным группам и регионам, сомов)

Table 7: Household Food Balance expressed in economic terms, based on surveys of poverty levels (total population by expenditure quintile and by region, som)

	Население, человек		Общие среднедушевые расходы, сом/чел/месяц		Среднедушевые расходы на питание, сом/чел/месяц		Баланс, %	
	Number, people		Total per capita expenditures s/ps/month		Average per capita food expenditure, s/ps/month		Balance, %	
	9 месяцев / 9 months		9 месяцев / 9 months		9 месяцев / 9 months		9 месяцев / 9 months	
	2008	2009	2008	2009	2008	2009	2008	2009
Все население	5 224 260	5 276 092						
Баткенская область	425 946	431 067	1 711	1 740	672	780	39,3	44,8
Джалал-Абадская область	980 458	993 761	1 496	1 538	816	886	54,5	57,6
Иссык-Кульская область	432 556	434 882	1 722	1 614	939	939	54,6	58,2
Нарынская область	269 828	271 480	1 645	1 610	718	677	43,6	42,1
Ошская область	1 323 714	1 339 205	2 015	2 226	1 052	1 178	52,2	52,9
Таласская область	217 581	219 410	1 491	1 480	820	778	55,0	52,5
Чуйская область	759 948	762 492	2 627	2 420	1 177	1 161	44,8	48,0
г.Бишкек	814 229	823 795	3 126	3 277	1 653	1 581	52,9	48,2
Средневзвешенный баланс			2 090	2 136	1 052	1 089	50,4	51,0

Таблица 7: (продолжение)
Table 7: (continued)

	Население, человек		Общие среднедушевые расходы, сом/чел/месяц		Среднедушевые расходы на питание, сом/чел/месяц		Баланс, %	
	Number, people		Total per capita expenditures s/ps/month		Average per capita food expenditure, s/ps/month		Balance, %	
	9 месяцев / 9 months		9 месяцев / 9 months		9 месяцев / 9 months		9 месяцев / 9 months	
	2008	2009	2008	2009	2008	2009	2008	2009
Первая квинтиль	1 045 686	1 057 066						
Баткенская область	145 491	122 198	837	910	386	464	46,1	50,9
Джалал-Абадская область	296 486	360 530	848	826	513	496	60,5	60,0
Иссык-Кульская область	130 653	149 428	846	819	507	529	60,0	64,6
Нарынская область	105 851	104 751	727	716	372	309	51,2	43,1
Ошская область	178 578	138 970	868	938	513	612	59,1	65,2
Таласская область	74 696	85 958	774	811	426	466	55,0	57,5
Чуйская область	91 294	78 295	865	878	478	504	55,2	57,4
г.Бишкек	22 639	16 936	950	949	540	532	56,9	56,1
Средневзвешенный баланс			836	843	472	492	56,5	58,4

Таблица 7: (продолжение)
Table 7: (continued)

	Население, человек		Общие среднедушевые расходы, сом/чел/месяц		Среднедушевые расходы на питание, сом/чел/месяц		Баланс, %	
	Number, people		Total per capita expenditures s/ps/month		Average per capita food expenditure, s/ps/month		Balance, %	
	9 месяцев / 9 months		9 месяцев / 9 months		9 месяцев / 9 months		9 месяцев / 9 months	
	2008	2009	2008	2009	2008	2009	2008	2009
Вторая квинтиль	1 044 020	1 052 877						
Баткенская область	85 860	109 322	1 244	1 337	531	699	42,6	52,3
Джалал-Абадская область	313 826	232 014	1 286	1 318	776	780	60,3	59,2
Иссык-Кульская область	110 403	114 471	1 229	1 284	691	797	56,2	62,1
Нарынская область	61 326	58 292	1 263	1 288	593	572	47,0	44,4
Ошская область	271 235	312 349	1 325	1 302	823	832	62,1	63,9
Таласская область	63 067	68 844	1 280	1 327	786	768	61,4	57,9
Чуйская область	78 855	108 678	1 329	1 288	825	751	62,1	58,3
г.Бишкек	59 448	48 905	1 301	1 366	796	785	61,2	57,5
Средневзвешенный баланс			1 289	1 309	754	774	58,5	59,1

Таблица 7: (продолжение)
Table 7: (continued)

	Население, человек		Общие среднедушевые расходы, сом/чел/месяц		Среднедушевые расходы на питание, сом/чел/месяц		Баланс, %	
	Number, people		Total per capita expenditures s/ps/month		Average per capita food expenditure, s/ps/month		Balance, %	
	9 месяцев / 9 months		9 месяцев / 9 months		9 месяцев / 9 months		9 месяцев / 9 months	
	2008	2009	2008	2009	2008	2009	2008	2009
Третья квинтиль	1 044 397	1 055 697						
Баткенская область	54 975	93 823	1 705	1 734	630	810	37,0	46,7
Джалал-Абадская область	188 184	202 610	1 691	1 716	954	968	56,4	56,4
Иссык-Кульская область	69 657	67 165	1 726	1 726	972	1 023	56,3	59,3
Нарынская область	40 430	40 585	1 706	1 770	888	792	52,1	44,7
Ошская область	401 452	329 315	1 744	1 796	923	1 048	52,9	58,3
Таласская область	43 630	30 383	1 700	1 777	981	1 045	57,7	58,8
Чуйская область	137 255	162 569	1 677	1 742	859	902	51,2	51,8
г.Бишкек	108 813	129 247	1 753	1 829	1 080	1 026	61,6	56,1
Средневзвешенный баланс			1 720	1 765	925	975	53,8	55,2

Таблица 7: (продолжение)
Table 7: (continued)

	Население, человек		Общие среднедушевые расходы, сом/чел/месяц		Среднедушевые расходы на питание, сом/чел/месяц		Баланс, %	
	Number, people		Total per capita expenditures s/ps/month		Average per capita food expenditure, s/ps/month		Balance, %	
	9 месяцев / 9 months		9 месяцев / 9 months		9 месяцев / 9 months		9 месяцев / 9 months	
	2008	2009	2008	2009	2008	2009	2008	2009
Четвертая квинтиль	1 045 573	1 055 085						
Баткенская область	79 982	48 403	2 266	2 309	965	1 014	42,6	43,9
Джалал-Абадская область	136 330	114 131	2 339	2 357	1 138	1 344	48,6	57,0
Иссык-Кульская область	72 407	59 166	2 319	2 333	1 339	1 232	57,7	52,8
Нарынская область	27 065	39 114	2 249	2 347	885	983	39,3	41,9
Ошская область	251 182	281 761	2 362	2 300	1 390	1 253	58,9	54,5
Таласская область	20 136	23 403	2 394	2 346	1 244	1 286	51,9	54,8
Чуйская область	179 349	231 470	2 370	2 411	1 239	1 232	52,3	51,1
г.Бишкек	279 121	257 636	2 413	2 403	1 374	1 262	56,9	52,5
Средневзвешенный баланс			2 361	2 361	1 275	1 239	54,0	52,5

Таблица 7: (продолжение)
Table 7: (continued)

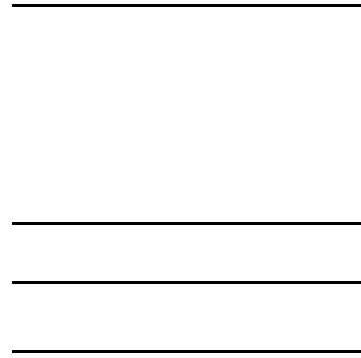
	Население, человек		Общие среднедушевые расходы, сом/чел/месяц		Среднедушевые расходы на питание, сом/чел/месяц		Баланс, %	
	Number, people		Total per capita expenditures s/ps/month		Average per capita food expenditure, s/ps/month		Balance, %	
	9 месяцев / 9 months		9 месяцев / 9 months		9 месяцев / 9 months		9 месяцев / 9 months	
	2008	2009	2008	2009	2008	2009	2008	2009
Пятая квинтиль	1 044 584	1 055 367						
Баткенская область	59 637	57 321	3 775	3 807	1 217	1 360	32,2	35,7
Джалал-Абадская область	45 632	84 476	3 843	3 651	1 537	2 029	40,0	55,6
Иссык-Кульская область	49 437	44 650	4 254	3 999	2 004	2 162	47,1	54,1
Нарынская область	35 156	28 738	4 543	4 293	1 653	1 657	36,4	38,6
Ошская область	221 267	276 810	3 887	4 350	1 618	1 931	41,6	44,4
Таласская область	16 052	10 821	3 952	5 068	1 814	1 464	45,9	28,9
Чуйская область	273 195	181 480	4 235	4 381	1 631	1 831	38,5	41,8
г.Бишкек	344 208	371 071	4 596	4 746	2 282	2 148	49,6	45,3
Средневзвешенный баланс			4 244	4 400	1 836	1 965	43,3	44,7

13HH

Total population

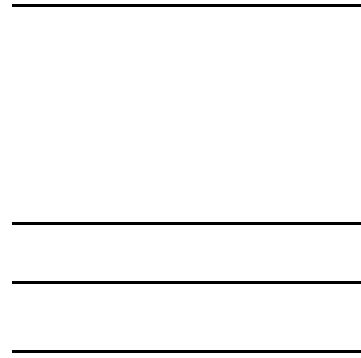
- Batken oblast
- Djalal-Abad oblast
- Issyk-Kul oblast
- Naryn oblast
- Osh oblast
- Talas oblast
- Chui oblast
- Bishkek city

Average weighted balance



- First quintile**
- Batken oblast
- Djalal-Abad oblast
- Issyk-Kul oblast
- Naryn oblast
- Osh oblast
- Talas oblast
- Chui oblast
- Bishkek city

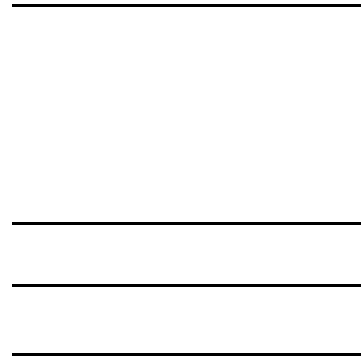
Average weighted balance



Second quintile

- Batken oblast
- Djalal-Abad oblast
- Issyk-Kul oblast
- Naryn oblast
- Osh oblast
- Talas oblast
- Chui oblast
- Bishkek city

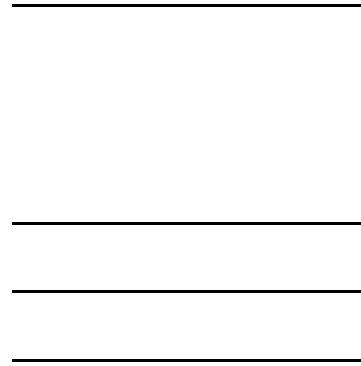
Average weighted balance



Third quintile

- Batken oblast
- Djalal-Abad oblast
- Issyk-Kul oblast
- Naryn oblast
- Osh oblast
- Talas oblast
- Chui oblast
- Bishkek city

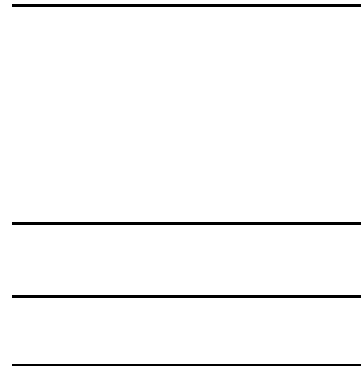
Average weighted balance



Fourth quintile

- Batken oblast
- Djalal-Abad oblast
- Issyk-Kul oblast
- Naryn oblast
- Osh oblast
- Talas oblast
- Chui oblast
- Bishkek city

Average weighted balance



Fifth quintile
Batken oblast
Djalal-Abad oblast
Issyk-Kul oblast
Naryn oblast
Osh oblast
Talas oblast
Chui oblast
Bishkek city

Average weighted balance

**Таблица 8. Индикаторы продовольственной безопасности
Кыргызской Республики**

Table 8. Indicators of Food Security of the Kyrgyz Republic

Таблица 8.1. Уровень суточной энергетической ценности рациона человека

(ккал)

Table 8.1. Level of daily energy value

(kcal)

Период/Period	Фактическая ценность рациона/ Actual value ¹	Минимальная норма/ Minimal norm	Фактическое значение индикатора (гр. 2/гр.3)/Actual meaning of indicator (r.2/r.3)
1	2	3	4
Jan-March 2007	2196	2431	0,90
Jan-June 2007	2184	2431	0,90
Jan-Sept 2007	2253	2431	0,93
2007	2218	2431	0,91
Jan-March 2008	2287	2431	0,94
Jan-June 2008	2277	2431	0,94
Jan-Sept 2008	2299	2431	0,95
2008	2295	2431	0,94
Jan-March 2009	2395	2431	0,99
Jan-June 2009	2348	2431	0,97
Jan-Sept 2009	2356	2101	1,12

¹ По результатам интегрированного выборочного обследования бюджета домашних хозяйств и рабочей силы/ According to the results of Integrated Sample Survey of Budgets of Household and Labour Force

Таблица 8.2. Достаточность потребления отдельного продукта

(в среднем на душу населения, сомов в месяц)

Table 8.2. Sufficiency of consumption of selected products

(in average per capita, som/month)

Наименование продуктов/Name	Фактическое потребление/Actual consumption												
	январь- март/ Jan- March 2007	январь- июнь/ Jan- June 2007	январь- сентябрь/ Jan-Sep 2007	январь- сентябрь/ Jan-Sep 2007	январь- март/ Jan- March 2008	январь- июнь/ Jan- June 2008	январь- сентябрь/ Jan-Sep 2008	январь- сентябрь/ Jan-Sep 2008 2	январь- март/ Jan- March 2009 1	январь- июнь/ Jan- June 2009 1	январь- сентябрь/ Jan- Sep 2009 1	январь- сентябрь/ Jan- Sep 2009 1	январь- сентябрь/ Jan- Sep 2009 1
Хлеб и хлебобулочные изделия (в пересчете на зерно)/Bread and bakery (expressed in grain)	15,2	15,4	16,2	15,3	15,3	15,4	16,2	15,9	16,1	15,4	16,0	15,9	16,0
Мясо и мясные продукты (в пересчете на мясо)/Meat and meat products (expressed in meat)	3,0	3,0	3,2	2,9	3,0	3,0	3,3	3,1	3,2	3,0	3,3	3,2	3,4
Молоко и молочные продукты (в пересчете на молоко)/Milk and dairy products	10,8	15,5	17,4	17,4	10,9	15,7	17,4	18,1	12,2	15,8	17,4	18,1	12,2
Яйца (млн. шт.)/Eggs (mln. pieces)	5,0	5,1	5,1	5,9	5,2	5,2	5,2	6,3	5,9	5,3	5,1	6,3	6,2
Овощи и бахчевые/Vegetables and melons	12,0	6,2	10,9	12,2	12,2	6,2	11,0	12,6	12,7	6,3	11,5	12,6	12,6
Фрукты и ягоды/Fruits and berries	2,1	1,4	2,6	3,0	2,1	1,2	2,0	2,5	0,9	0,4	2,1	2,4	1,4
Картофель/Potato	8,2	8,0	8,4	8,0	8,2	8,0	8,4	8,3	8,3	8,1	8,2	8,3	8,2
Сахар/Sugar	1,3	1,5	1,6	1,8	1,4	1,6	1,6	1,8	1,7	1,6	1,5	1,8	1,7
Масло растительное/Vegetable oil	0,5	0,4	0,5	0,5	0,5	0,5	0,6	0,6	0,9	0,6	0,6	0,7	1,0

¹ Данные предварительные/Preliminary data

² Данные уточнены/Data are specified

Таблица 8.3. Экономическая доступность продуктов питания

(в среднем на душу населения, сомов в месяц)

Table 8.3. Economic access of food

(in average per capita, soms/month)

Период/Period	Размер среднемесячных затрат домохозяйств на питание/Average monthly household costs for food	Размер среднемесячных совокупных затрат домохозяйств/Average monthly compiled costs of household	Фактическое значение индикатора (гр. 2/гр.3)/Actual meaning of indicator (row 2/row 3)
1	2	3	4
янв.-март/ Jan- March 2007	567	1178	48
янв.-июнь/ Jan-June 2007	597	1280	47
янв.-сент/ Jan- Sep 2007	675	1466	46
2007	720	1579	46
янв.-март/ Jan- March 2008	887	1600	55
янв.-июнь/ Jan- June 2008	984	1890	52
янв.-сент/ Jan- Sep 2008	1052	2090	50
2008	1093	2257	48
янв.-март/ Jan- March 2009	1089	2143	51
янв.-июнь/ Jan- June 2009	1076	2177	49
янв.-сент/ Jan- Sep 2009	1089	2136	51

Таблица 8.4. Дифференциация расходов на питание по социальным группам*(в среднем на душу населения, сомов в месяц)***Table 8.4. Differentiation of costs for food by social groups***(in average per capita, soms/month)*

Период/Period	Первая квнтильная группа (с наименьшими доходами)/First Quintile (with lowest incomes)	Пятая квнтильная группа (с наибольшими доходами)/Fifth quintile group (with highest incomes)
янв.-март/ Jan-March 2007	215	1129
янв.-июнь/ Jan-June 2007	243	1143
янв.-сент./ Jan-Sep 2007	284	1275
2007	305	1317
янв.-март/ Jan-March 2008	309	1665
янв.-июнь/ Jan-June 2008	399	1792
янв.-сент./Jan-Sep 2008	472	1836
2008	718	1565
янв.-март/Jan-March 2009	708	1629
янв.-июнь/ Jan-June 2009	663	1623
янв.-сент./ Jan-Sep 2009	670	1635

Таблица 8.5. Емкость внутреннего рынка отдельных продуктов ¹
(тыс.тонн)

Table 8.5. Absorption of domestic market of separate products
(thsd.tons)

	янв.- март/ Jan- March 2007	янв.- июнь/ Jan- June 2007	январь- сент/ Jan- Sep 2007	2007	янв.- март/ Jan- March 2008	янв.- июнь/ Jan- June 2008	январь- сент/ Jan- Sep 2008	2008	янв.- март/ Jan- March 2009	янв.- июнь/ Jan- June 2009	январь- сент/ Jan- Sep 2009	2009	янв.- март/ Jan- March 2010	2010
Хлеб и хлебобродуцкы (в пересчете на зерно)/Bread and bakery (expressed in grain)	237,3	483,1	761,2	963,2	241,6	487,1	770,1	968,3	245,9	491,0	765,4	977,1	245,9	
Мясо и мясопродукты (в пересчете на мясо)/Meat and meat products (expressed in meat)	46,3	92,6	150,1	182,3	48,1	93,6	155,0	191,8	49,3	95,1	156,1	197,4	52,8	
Молоко и молочные продукты (в пересчете на молоко)/Milk and dairy products (expressed in milk)	168,8	487,1	818,9	1094,1	171,9	494,9	825,9	1103,2	186,7	505,7	832,7	1115,4	190,0	
Яйца (млн. шт.)/Eggs (mln. pieces)	78,5	158,7	242,3	371,7	81,7	163,9	248,3	382,4	90,2	168,9	244,3	388,0	96,5	
Овощи и бахчевые/Vegetables and Фрукты и ягоды/Fruits and berries	188,4	194,8	512,1	766,8	193,1	196,1	524,0	768,7	194,3	201,4	552,2	777,9	195,9	
Картофель/Potato	32,3	43,4	124,3	188,5	32,9	37,5	96,7	152,0	14,1	14,1	99,6	150,6	22,0	
Сахар/Sugar	128,2	250,1	394,3	502,5	129,5	252,0	396,8	506,7	127,2	258,5	391,8	510,1	127,2	
Масло растительное/Vegetable oil	20,0	48,4	75,4	111,1	22,8	50,8	76,4	112,3	25,3	51,3	72,7	112,2	26,3	
	7,5	13,1	24,9	31,4	7,7	16,1	28,5	35,0	14,3	20,7	28,8	40,4	15,0	

¹ Предварительные данные/Preliminary data

Таблица 8.6 Баланс необходимого и фактического уровней производства продовольствия в КР

(тыс. тонн)

Table 8.6 Balance of necessary and actual level of food production in the Kyrgyz Republic

(thsd. tons)

	Производство основных видов продовольствия/Production of main types of food												
	январь-март/Jan-March 2007	январь-июнь/Jan-June 2007	январь-сентябрь/Jan-Sep 2007	январь-март/Jan-March 2008	январь-июнь/Jan-June 2008	январь-сентябрь/Jan-Sep 2008	2008	январь-март/Jan-March 2009	январь-июнь/Jan-June 2009	январь-сентябрь/Jan-Sep 2009	2009	2009	январь-март/Jan-March 2010
Пшеница в весе после доработки/Wheat in weight after processing	-	24,5	678,6	708,9	-	37,9	720,0	746,2	-	29,0	943,3	1056,8	-
Мясо в убойном весе/Meat in slaughter weight	42,2	84,9	132,3	183,1	42,8	85,6	133,3	184,2	43,3	86,8	135,1	187,0	44,1
Молоко сырое/Raw milk	204,5	570,8	973,6	1240,0	210,0	586,2	998,7	1273,5	216,7	607,1	1032,6	1314,7	224,2
Яйца (млн. шт.)/Eggs (mln. pieces)	70,1	190,5	293,7	373,7	72,7	193,1	292,4	369,3	67,9	186,1	291,1	369,3	71,5
Овощи и бахчевые/Vegetables	-	32,7	711,6	908,9	-	39,4	742,5	947,0	-	41,9	791,4	969,7	-
Фрукты и ягоды/Fruits and berries	-	1,8	122,5	180,5	-	6,8	140,8	185,4	-	4,8	155,8	200,5	-
Картофель/Potato	-	21,9	974,3	1373,8	-	22,1	976,7	1334,9	-	25,4	899,3	1393,1	-
Сахар/Sugar	-	9,5	16,0	36,8	6,6	10,7	10,8	10,9	0,0	0,1	0,2	5,9	0,0
растительное/Vegetable oil	4,5	7,4	11,2	17,6	4,2	7,6	11,0	18,3	4,9	7,8	12,1	20,9	5,6

¹ Предварительные данные/Preliminary data

Таблица 9. Индикаторы в области защиты детей

Table 9. Child safety indicators

Таблица 9.1. Число детей в учреждениях интернатного типа (возраст 0-17 лет)

(тысяч человек)

Table 9.1. Number of children in boarding schools (aged 0-17)

(thousand persons)

	2004	2005	2006	2007	2008	2009	
Кыргызская Республика	4,9	5,1	5,0	5,1	5,3	5,6	Kyrgyz Republic
Баткенская область	0,3	0,3	0,3	0,3	0,3	0,3	Batken oblast
Джалал-Абадская область	0,2	0,2	0,2	0,2	0,2	0,2	Djalal-Abad oblast
Иссык-Кульская область	0,3	0,2	0,2	0,2	0,2	0,3	Issyk-Kul oblast
Нарынская область	-	-	-	-	-	0,1	Naryn oblast
Ошская область	0,4	0,4	0,4	0,4	0,4	0,4	Osh oblast
Таласская область	0,1	0,1	0,1	0,1	0,1	0,1	Talas oblast
Чуйская область	1,9	2,0	2,0	2,1	2,2	2,2	Chui oblast
г.Бишкек	1,4	1,6	1,5	1,5	1,6	1,7	Bishkek city
г.Ош	0,3	0,3	0,3	0,3	0,3	0,3	Osh city

Таблица 9.2. Коэффициент детей в учреждениях интернатного типа (на 100 000 чел. в возрасте 0-17 лет)

Table 9.2. Coefficient of children in boarding schools (per 100 000 persons aged 0-17)

	2004	2005	2006	2007	2008	2009	
Кыргызская Республика	251,6	263,2	258,4	262,9	273,4	282,0	Kyrgyz Republic
Баткенская область	169,0	170,7	171,3	171,6	172,2	175,4	Batken oblast
Джалал-Абадская область	48,4	48,6	48,7	48,8	48,8	48,9	Djalal-Abad oblast
Иссык-Кульская область	179,1	120,9	122,0	123,1	123,3	183,7	Issyk-Kul oblast
Нарынская область	-	-	-	-	-	93,5	Naryn oblast
Ошская область	87,1	87,8	88,0	88,3	88,5	87,4	Osh oblast
Таласская область	109,5	110,0	109,6	109,7	109,6	106,0	Talas oblast
Чуйская область	778,6	838,1	844,0	891,3	932,5	849,7	Chui oblast
г.Бишкек	702,8	794,2	730,6	714,6	742,3	716,1	Bishkek city
г.Ош	338,1	344,4	349,5	353,3	357,0	342,9	Osh city

Таблица 9.3. Число детей в домах ребенка (возраст 0-3 лет)
(человек)

Table 9.3. Number of children in orphan asylum (aged 0-3)
(persons)

	2004	2005	2006	2007	2008	2009	
Кыргызская Республика	259	258	258	238	264	269	Kyrgyz Republic
Баткенская область	-	-	-	-	-	-	Batken oblast
Джалал-Абадская область	-	-	-	-	-	-	Djalal-Abad oblast
Иссык-Кульская область	-	-	-	-	-	-	Issyk-Kul oblast
Нарынская область	-	-	-	-	-	-	Naryn oblast
Ошская область	-	-	-	-	-	-	Osh oblast
Таласская область	-	-	-	-	-	-	Talas oblast
Чуйская область	99	98	103	85	98	103	Chui oblast
г.Бишкек	123	120	116	119	131	117	Bishkek city
г.Ош	37	40	39	34	35	49	Osh city

Таблица 9.4. Коэффициент детей в домах ребенка (на 100 000 чел.в возрасте 0-3 лет)

Table 9.4. Coefficient of children in orphan asylum (per 100 000 persons aged 0-3)

	2004	2005	2006	2007	2008	2009	
Кыргызская Республика	64,4	62,5	59,9	53,3	56,8	55,4	Kyrgyz Republic
Баткенская область	-	-	-	-	-	-	Batken oblast
Джалал-Абадская область	-	-	-	-	-	-	Djalal-Abad oblast
Иссык-Кульская область	-	-	-	-	-	-	Issyk-Kul oblast
Нарынская область	-	-	-	-	-	-	Naryn oblast
Ошская область	-	-	-	-	-	-	Osh oblast
Таласская область	-	-	-	-	-	-	Talas oblast
Чуйская область	214,7	204,2	194,8	149,6	160,8	158,5	Chui oblast
г.Бишкек	263,3	235,6	208,5	197,1	203,4	186,3	Bishkek city
г.Ош	230,6	245,6	234,6	197,3	192,9	224,4	Osh city

Таблица 9.5. Число детей на попечении приемных родителей или опекунов (в возрасте 0-17 лет)
(тысяч человек)

Table 9.5. Number of children under the ward of adopting parents or guardian (aged 0-17)
(thousand persons)

	2004	2005	2006	2007	2008	2009	
Кыргызская Республика	6,0	7,1	7,3	5,7	5,2	5,2	Kyrgyz Republic
Баткенская область	0,3	0,4	0,4	0,3	0,3	0,3	Batken oblast
Джалал-Абадская область	0,9	1,0	1,0	0,9	1,0	1,1	Djalal-Abad oblast
Иссык-Кульская область	0,8	1,0	1,0	0,7	0,9	0,7	Issyk-Kul oblast
Нарынская область	0,8	1,0	1,0	0,9	0,7	0,6	Naryn oblast
Ошская область	0,2	0,2	0,2	0,2	0,2	0,3	Osh oblast
Таласская область	0,3	0,4	0,4	0,1	0,1	0,1	Talas oblast
Чуйская область	0,9	1,0	1,2	1,4	0,9	1,1	Chui oblast
г.Бишкек	1,2	1,4	1,4	1,1	1,0	0,9	Bishkek city
г.Ош	0,6	0,7	0,7	0,1	0,1	0,1	Osh city

Таблица 9.6. Коэффициент детей на попечении приемных родителей или опекунов (на 100 000 чел.в возрасте 0-17 лет)

Table 9.6. Coefficient of children under the ward of adopting parents or guardian (per 100 000 persons aged 0-17)

	2004	2005	2006	2007	2008	2009	
Кыргызская Республика	307,6	366,2	378,9	293,5	268,2	261,8	Kyrgyz Republic
Баткенская область	169,0	227,6	228,5	171,6	172,2	175,4	Batken oblast
Джалал-Абадская область	217,7	243,0	243,3	219,6	243,9	269,1	Djalal-Abad oblast
Иссык-Кульская область	477,5	604,6	609,9	430,8	555,0	428,7	Issyk-Kul oblast
Нарынская область	685,2	864,0	870,2	787,8	614,9	561,2	Naryn oblast
Ошская область	43,6	43,9	44,0	44,2	44,3	65,6	Osh oblast
Таласская область	328,4	440,0	438,5	109,7	109,6	106,0	Talas oblast
Чуйская область	368,8	419,1	506,4	594,2	381,5	424,8	Chui oblast
г.Бишкек	602,4	694,9	681,8	524,1	464,0	379,1	Bishkek city
г.Ош	676,1	803,6	815,5	117,8	119,0	114,3	Osh city

Таблица 9.7. Усыновление/удочерение

(человек)

Table 9.7. Adoption

(persons)

	2004	2005	2006	2007	2008	2009	
Кыргызская Республика	854	924	842	916	971	1064	Kyrgyz Republic
Баткенская область	41	28	55	42	21	30	Batken oblast
Джалал-Абадская область	100	122	112	84	154	172	Djalal-Abad oblast
Иссык-Кульская область	76	55	43	110	58	200	Issyk-Kul oblast
Нарынская область	31	117	103	15	23	62	Naryn oblast
Ошская область	62	95	89	98	57	82	Osh oblast
Таласская область	30	70	48	90	49	96	Talas oblast
Чуйская область	208	199	187	271	430	222	Chui oblast
г.Бишкек	182	167	139	163	101	140	Bishkek city
г.Ош	124	71	66	43	78	60	Osh city

Таблица 9.8. Коэффициент усыновленных/удочеренных (на 100 000 чел. в возрасте 0-17 лет)

Tables 9.8. Coefficient of adopted children (per 100 000 persons aged 0-17)

	2004	2005	2006	2007	2008	2009	
Кыргызская Республика	43,6	47,6	43,4	47,3	50,1	53,6	Kyrgyz Republic
Баткенская область	23,1	15,9	31,4	24,0	12,1	17,5	Batken oblast
Джалал-Абадская область	24,2	29,6	27,3	20,5	37,6	42,1	Djalal-Abad oblast
Иссык-Кульская область	45,4	33,3	26,2	67,7	35,8	122,5	Issyk-Kul oblast
Нарынская область	26,6	101,1	89,6	13,1	20,2	58,0	Naryn oblast
Ошская область	13,5	20,8	19,6	21,6	12,6	17,9	Osh oblast
Таласская область	32,8	77,0	52,6	98,7	53,7	101,7	Talas oblast
Чуйская область	85,2	83,4	78,9	115,0	182,3	85,7	Chui oblast
г.Бишкек	91,4	82,9	67,7	77,7	46,9	59,0	Bishkek city
г.Ош	139,7	81,5	76,9	50,6	92,8	68,6	Osh city

Order No. 242 Copies: 35
Information and Publishing Department
of the MCC of the Natstatcom
of the Kyrgyz Republic

« _____ » _____ 2010