

**The National Statistical Committee
of the Kyrgyz Republic**

**FOOD SECURITY AND POVERTY
INFORMATION BULLETIN OF THE
KYRGYZ REPUBLIC**

3 / 2012

Bishkek city 2012

**The National Statistical Committee
of the Kyrgyz Republic**

**FOOD SECURITY AND POVERTY
INFORMATION BULLETIN OF THE
KYRGYZ REPUBLIC**

3 / 2012

Bishkek city 2012

Food security and poverty information bulletin of the Kyrgyz Republic

Editorial board:

- Chairman - A. Osmonaliev
Members: - D. Baijumanov
- N. Tulegabylov
- L. Tekeeva
- A. Satybaldiev
- K. Koichumanova
- R. Plesovskih
- C. Turdubaeva

For information regarding this publication please contact:

374, Frunze street, Bishkek city;
phone: 996 (312) 324655, 325557;
fax: 66-01-38; web-site: www.stat.kg;
e-mail: nsc_mail@stat.kg;
The National Statistical Committee of the Kyrgyz Republic;
Sampling Survey Department.

Food security and poverty information bulletin of the Kyrgyz Republic contains the analysis of the situation on food provision in the country for 9 months of 2012. The bulletin combines and systematizes materials on food availability, its production, indicators of access to food, data on its consumption per capita.

Annexes of the bulletin contain review of hydro-meteorological conditions on the territory of the Kyrgyz Republic in the 3rd quarter of 2012, information on average retail prices for food for the 3rd quarter of 2012, estimates on food balance for 9 months of 2012 by basic foodstuff, nutrition balance in kind of energy value by results of integrated survey of 5016 households for the 1st quarter of 2011-2012, as well as MDG and food security indicators.

The publication is quarterly.

Copies:50 in Russian and 21 in English;

The publication is also available in electronic format.

While using statistical data in mass media and scientific papers, disseminating these data through information nets, hard copies, CD discs and other, users have to refer to their source (article 17 of the Law of the Kyrgyz Republic "On State Statistics").

Conventional signs:

- Event is not existing;
- ... Data are not available;
- 0,0 Negligible and insignificant value.

In separate cases insignificant discrepancies between total and sum of components are explained by data rounding.

Contents

Overview	4
Introduction	5
Section I. Socio-Economic Indicators	6
1.1. Gross Domestic Product	6
1.2. Prices and Tariff Indices	7
1.3. Labour Market	8
Section II. Availability of Food	10
2. Agriculture	10
2.1. Crop Production	11
2.2. Livestock Production	12
2.3. Producer Price Index of Agricultural Production	13
2.4. Trade of Basic Foodstuffs	14
2.5. Availability of Food Per Capita	15
Section III. Access to Food	16
3.1. Consumer Prices Analysis	16
3.2. Money Income of Population	18
Methodological explanations	21
List of Abbreviations	22
Annex:	
1. Review of Hydro-meteorological Conditions on the territory of the Kyrgyz Republic in the 3 rd quarter of 2012	23
2. Average Consumer Prices for Food (by regions, 3 rd quarter of 2011-2012)	24
3. Food Balance	27
4. Food Balance expressed in nutritional values and compared to calculated daily needs based on surveys of daily intake and calculated daily needs based on recurrent nutritional surveillance by Socio-Demographic Groups of Population and Regions (1 st quarter of 2011-2012)	29
5. Food Balance expressed in nutritional values and compared to calculated daily needs based on surveys of daily intake and calculated daily needs based on recurrent nutritional surveillance by Quintile Groups and Regions (1 st quarter of 2011-2012)	37
6. Household Food Balance expressed in value terms based on results of living standard surveys by Income Quintile Groups and Regions (1 st quarter of 2011-2012)	42
7. Household Food Balance expressed in value terms based on results of living standard surveys by Expenditure Quintile Groups and Regions (1 st quarter of 2011-2012)	48
8. Millennium Development Goals (MDG) indicators	54
9. Food Security Indicators of the Kyrgyz Republic	57

OVERVIEW

Gross domestic product (GDP) calculated by production method, in January-September 2012, according to preliminary estimation, has been valued at 203837,8 million KG Soms and has decreased by 4,6% in comparison with January-September 2011.

page 6

In September 2012, Consumer Price Index (CPI) characterizing inflation rate, in comparison with the previous month has made up 101,1% and in comparison with December 2011 - 103,1%.

page 7

In January-September 2012, gross output of agriculture, hunting and forestry products was valued at 123625,1 million KG Soms and the physical volume index has made up 102,0%.

page 10

Agricultural crops are being harvested in the country. As of the end of September 2012, 531 thsd. hectares of cereal crops (excluding grain and leguminous, rice and buckwheat) were cut, or 98,8% of harvesting area.

page 11

In January-September 2012, producer prices for sold agricultural products have increased by 2% in comparison with the corresponding period of the previous year.

page 13

Introduction

Pursuant the Rome Declaration, adopted on November 17, 1996 during the World Food Summit, the Kyrgyz Republic as a member of the international community assumed responsibility to "...conduct a policy aimed to the alleviation of poverty and inequality, provision of physical and economical access to all people and at all times to sufficiently dietary adequate food and as well as to its use".

In 1999, the Government of the Kyrgyz Republic, in cooperation with the European Commission in the Kyrgyz Republic has developed and adopted a National Food Security Policy. The policy (and EC funding under the EC-Food Security Programme) sustains reforms in food security related to such sectors as agriculture and social protection.

Food security is a physical availability of a foodstuff in the required quantity, possibility of access to indicated foodstuff (the products made in households, and acquired through the market, gifts and other sources) and consumption of foodstuff in that quantity which are necessary for maintenance of food needs.

Food and nutrition security presumes the availability of adequate food (in the context of quantity, quality, safety and social and cultural acceptability), provision of access and adequate consumption and digestion of such products by all persons at any time for an active and healthy life.

Food Availability: physical existence of quantitatively and qualitatively adequate and safety food items at any moment of time.

Access: all households and household members have sufficient resources to obtain appropriate food (through production, purchase or donation).

Stability: continuous provision of availability, access and use of food. If there is no stability, individuals will suffer from chronic or transitory food insecurity

The aim of the KR Food Security and Poverty Information Bulletin is to provide up-to-date and reliable information and analysis of the current food security situation in the country.

The publication of information bulletin on food security was prepared by the National Statistical Committee of the Kyrgyz Republic. The publication contains information provided by Ministry of Agriculture and Reclamation of the Kyrgyz Republic, State Agency on Hydro Meteorology of the Ministry of Emergency of the Kyrgyz Republic. The bulletin was financed by the European Commission in the Kyrgyz Republic and technical support was provided by UN FAO.

Section I. Socio-Economic Indicators

The below socio-economic indicators characterizes the general situation of economy in the country for the analysis of food security situation.

1.1. Gross Domestic Product

Gross domestic product (GDP) calculated by *production method*, in January-September 2012, according to preliminary estimation, has been valued at 203837,8 million KG Soms and has decreased by 4,6% in comparison with January-September 2011. Real growth rate of GDP excluding «Kumtor» mining company made up 3,8%. The volume of GDP calculated per capita made up 38,2 thsd. soms and in comparison with the corresponding period of the previous year has decreased by 6,1%.

Table 1: Main socio-economic indicators

	2011	January-September	
		2011	2012 ¹
Average annual number of present population, mln. people	5,26	5,25	5,34
Nominal GDP, mln.soms	273107,8	193484,9	203837,8
in % to GDP:			
agriculture	18,0	19,4	20,4
industry and construction	25,6	25,9	19,5
services	44,9	43,3	46,4
GDP per capita, thsd. soms	52,0	36,9	38,2
GDP growth rate, %	105,7	108,3	95,4
CPI ²	116,6	120,0	101,3
CPI for foodstuff and nonalcoholic beverages (soft drinks) ²	125,0	131,9	93,5
CPI for services ²	111,6	111,5	110,4
Number of employed population thsd. people ⁶	2277,7	-	-
Average monthly wage and salary, soms	9304	8639 ³	10543 ³
Import, mln. US dollars ⁴	4261,2	2942,8	3769,5
Export, mln. US dollars ⁴	2242,2	1432,2	1100,8
Exchange rate of KG som to ⁵ :			
US dollars	46,14	46,18	46,92
Euro	64,35	65,06	60,16
RUR	1,58	1,61	1,51
KZT	0,31	0,32	0,31
Subsistence level, soms	4390,02	4296,81	4321,97

¹ Data are preliminary.

² As a % to the corresponding period of the previous year.

³ Excluding small enterprises.

⁴ Including volumes of external trade implemented by individuals.

⁵ According to data of the National Bank of the Kyrgyz Republic.

1.2. Prices and Tariff Indices

In September 2012, *Consumer Price Index (CPI)* characterizing inflation rate, in comparison with the previous month has made up 101,1%, and in comparison with December of the previous year - 103,1%.

In September 2012, prices for foodstuff and nonalcoholic beverages (soft drinks) have increased, in general, by 0,9% in comparison with the previous month. It was also observed the increase of prices for all groups of foodstuff, excluding rice, cereals, fresh meat, apples, pears and granulated sugar.

Furthermore, insignificant increase of prices for flour (by 1,5%) and bread (by 0,3%) was fixed in September 2012.

Table 2: Price index for main types of food products

(as a % to the previous month)

	Wheat flour		Bread	Ashcake (lepeška)	Beef	Mutton	Milk (poured)	Eggs	Granulated sugar	Sunflower oil
	High quality	First grade								
January	98,0	94,9	99,4	99,7	102,0	100,8	103,7	101,9	100,8	99,7
February	99,2	96,9	99,4	99,7	99,5	100,1	101,5	98,2	99,0	99,3
March	99,4	98,7	99,3	99,6	97,6	99,2	97,9	99,0	100,1	98,9
I st quarter ¹	96,5	90,8	98,1	99,0	99,0	100,2	103,1	98,9	99,8	97,9
April	99,7	99,5	99,9	100,0	98,7	100,8	93,2	100,1	99,1	98,6
May	98,7	98,1	99,9	100,0	98,9	104,3	93,0	95,1	109,3	99,2
June	98,4	98,4	99,7	99,9	98,8	100,7	97,8	90,6	98,3	99,2
II nd quarter ¹	96,9	96,1	99,6	99,9	96,4	106,0	84,8	86,2	106,5	97,1
July	103,5	104,0	102,2	102,6	99,7	98,9	96,5	96,0	96,6	100,1
August	112,0	114,1	109,5	112,5	100,1	99,2	100,0	100,4	98,8	100,4
September	100,4	102,3	100,3	100,3	99,7	99,6	110,3	105,1	95,3	103,1
III rd quarter ¹	116,3	121,3	112,3	115,8	99,5	97,8	106,4	101,3	91,0	103,6

¹ Cumulative total for three months of the quarter.

In September 2012, prices for fruits and vegetables have increased, in general, by 3,1% in comparison with the previous month. Prices for fresh vegetables (by 2,3%) and fresh fruits (by 9,5%) have increased.

Table 3: Price index for selected types of fruits and vegetables

(as a % to the previous month)

	Carrot	Onion	Cabbage	Beet	Tomato	Cucumber	Apples	Potatoes
January	95,9	97,6	111,6	101,7	126,1	109,8	101,0	97,3
February	93,7	94,9	104,0	99,4	116,0	81,7	105,3	94,8
March	97,3	97,7	94,9	98,3	121,4	100,2	105,7	91,0
I st quarter ¹	87,4	90,5	110,3	99,3	177,6	89,9	112,4	84,0
April	96,6	91,4	94,7	93,7	88,1	82,2	103,7	96,2
May	123,7	113,8	110,4	108,8	89,5	64,0	105,5	135,3
June	116,1	136,0	111,1	122,3	45,9	37,1	128,8	90,6
II nd quarter ¹	138,7	141,4	116,2	124,7	36,2	19,5	140,9	117,9
July	112,4	96,6	89,0	103,8	64,2	70,2	99,3	79,5
August	114,6	97,9	124,8	87,0	42,1	103,8	90,4	87,5
September	93,9	93,1	132,6	108,1	106,8	153,4	86,8	94,2
III rd quarter ¹	121,0	88,0	147,3	97,6	28,9	111,9	77,9	65,5

¹ Cumulative total for three months of the quarter.

In September 2012, prices for foodstuff and nonalcoholic beverages (soft drinks) have decreased, in general, by 1,1% in comparison with December 2011 due to the decrease of prices for cereals (over quarter), fresh vegetables (by 21,1%), milk and dairy products (by 3,6%), fresh meat (by 2,8%), oil

and fat (by 2,4%). At the same time, since the beginning of 2012, prices for flour have increased by 7,0%, bread - by 10,6%.

Table 4: Price index for selected groups of food products

(as a %)

	September 2012			January-September 2012 to January-September 2011
	to September 2011	to December 2011	to August 2012	
Bakery products and grains	97,0	104,0	100,7	88,1
Meat	98,6	98,2	99,8	109,1
Fish	122,1	112,5	102,8	117,1
Milk products, cheese and eggs	105,2	94,3	106,4	105,2
including eggs	96,3	86,4	105,1	103,5
Oils and fats	97,9	97,6	101,1	99,4
Fruits	124,3	109,1	107,9	91,1
Vegetables	95,5	77,6	100,6	71,0
Sugar, jam, honey, chocolate and sweets	91,6	99,3	98,1	92,3
Nonalcoholic beverages (soft drinks)	103,1	102,5	100,1	106,1
Alcoholic beverages	107,7	104,5	100,4	109,2

In September 2012, in comparison with the previous month, average consumer prices for mutton, beef and potatoes have decreased, while prices for flour, bread and ashcake (lepeskka) has increased.

Table 5: Average prices for selected representative goods

(som per kilo)

	Wheat flour		Bread	Ashcake (lepeskka)	Mutton	Beef	Potato
	High quality	First grade					
January	31,16	25,53	36,11	42,89	293,00	312,65	14,65
February	30,87	24,74	35,90	42,76	293,34	311,02	13,93
March	30,67	24,41	35,63	42,55	291,12	303,26	12,66
April	30,56	24,29	35,61	42,55	293,44	299,18	12,26
May	30,17	23,85	35,58	42,54	306,12	295,73	16,53
June	29,68	23,47	35,48	42,52	308,49	292,03	24,51 ¹
July	30,70	24,38	36,27	43,64	305,31	291,17	18,35
August	34,29	27,77	39,69	49,00	302,91	291,40	17,67
September	34,40	28,42	39,81	49,16	301,85	290,57	16,37

¹ Including potatoes from new yield.

For January-September 2012, import of foodstuff has made up 11% of total volume of import.

Table 6: Import and export of foodstuff¹

	January-September			
	2011		2012	
	mln. dollars	as a percent to total volume	mln. dollars	as a percent to total volume
Import	380,0	12,9	414,7	11,0
Export	130,4	9,1	138,9	12,6

¹ Including volumes of external trade implemented by individuals.

1.3. Labour Market

As of October 1, 2012, according to the data of the Ministry of Youth, Labor and Employment of the Kyrgyz Republic, the number of unemployed population registered in state employment services who search for work, in comparison with the same date of 2011, has decreased by 0,3% and the number of

unemployed - by 0,4%. The registered unemployment rate has made up 2,5% of the economically active population.

Table 7: The number of unemployed population registered in state employment services, as of October 1, 2012

	Total thsd. people	of which unemployed		
		thsd. people	as a percent to the corresponding date of the previous year	as a percent to the corresponding date of the previous month
Kyrgyz Republic	98086	62225	99,6	99,4
Batken oblast	8658	5698	104,7	96,5
Djalal-Abad oblast	22314	12647	103,4	100,3
Issyk-Kul oblast	5077	4200	94,0	91,0
Naryn oblast	10288	6494	99,1	99,5
Osh oblast	15757	13579	104,6	102,2
Talas oblast	4176	2176	95,4	93,2
Chui oblast	8972	6069	98,9	97,8
Bishkek city	12103	8888	88,6	102,7
Osh city	6142	2474	104,5	100,2

Section II. Availability of Food

Availability of food – is a physical availability of safety and sufficient, quantitative and qualitative food at any time.

2. Agriculture

In January-September 2012, gross output of agriculture, hunting and forestry products was valued at 123625,1 million KG Soms and the physical volume index has made up 102,0%.

Table 8: Output of agricultural products

	As a percent to			
	the corresponding period of the previous year		the previous month	
	2011	2012	2011	2012
January	100,8	100,8	-	-
February	99,7	101,2	105,1	105,2
March	100,6	101,0	104,8	106,0
January-March	100,4	101,0	-	-
April	100,6	101,0	106,9	106,6
May	101,2	101,3	141,2	144,5
June	103,5	101,7	117,5	119,8
January-June	101,3	101,2	-	-
July	103,9	93,3	226,0	208,9
August	100,6	104,9	96,2	111,7
September	105,4	106,9	147,4	161,0
January-September	102,8	102,0	-	-

From total production the share of livestock has made up 48,4%, crop production - 49,9%, services – 1,6%, hunting and forestry – 0,1%.

From total production the share of peasant farms has made up 58,9%, private subsidiary plots of citizens - 37,5%.

Table 9: Gross output of agriculture, hunting and forestry products on the territory in January-September 2012

	Mln. soms (in current prices)	As a percent to	
		the previous year	total
Kyrgyz Republic	123625,1	102,0	100,0
Batken oblast	11419,4	110,7	9,2
Djalal-Abad oblast	23918,1	107,6	19,3
Issyk-Kul oblast	15165,8	96,1	12,3
Naryn oblast	8530,4	99,2	6,9
Osh oblast	25457,7	105,9	20,6
Talas oblast	8141,0	101,2	6,6
Chui oblast	30033,6	96,9	24,3
Bishkek city	389,3	98,1	0,3
Osh city	569,8	97,1	0,5

2.1. Crop production

Agricultural crops are being harvested in the country.

As of the end of September 2012, 531 thsd. hectares of cereal crops (excluding grain and leguminous, rice and buckwheat) were cut, or 98,8% of harvesting area.

Table 10: Harvest of agricultural crops as of September 23, 2012

	Actual		To the corresponding date of the previous year	
	2011	2012	+, -	as a %
Cereals harvested (excluding grains and leguminous, rice and buckwheat), thsd. hectares	537,4	531,0	-1,3	98,8
Grains threshed (excluding grains and leguminous, rice and buckwheat) - total (in primary received weight), thsd. tones	1400,3	1233,8	-166,5	88,1
from 1 hectare, centner	26,1	23,2	-2,9	88,9
Wheat threshed (in primary received weight), thsd. tones	847,9	566,5	-281,4	66,8
Tobacco collected (in physical weight), thsd. tones	8,9	7,0	-1,9	78,5
Raw cotton collected (in physical weight), thsd. tones	46,0	44,4	-1,7	96,4
Oil crops threshed, thsd. tones	54,3	58,1	3,8	107,0
Potatoes dug out, thsd. hectares	51,4	54,7	3,3	106,4
Potatoes dug out, thsd. tones	798,7	841,1	42,3	105,3
from 1 hectare, centner	155,4	153,8	-1,6	99,0
Vegetables collected, thsd. tones	639,5	724,2	84,7	113,3
Melons collected, thsd. tones	147,9	191,8	43,9	129,7
Fruits and berries collected, thsd. tones	161,0	168,4	7,4	104,6

The average yield of cereal crops (excluding grain and leguminous, rice and buckwheat) in the country has amounted to 23,2 centner per hectare (in primary received weight), versus 26,1 centner per hectare to the corresponding date of the previous year.

Table 11: Production of cereals (excluding grain and leguminous, rice and buckwheat) by The territory as of September 23, 2012
(in primary received weight)

	Gross yield, thsd tones	As a % to the corresponding date of the previous year
Kyrgyz Republic	1233,8	88,1
Batken oblast	95,1	134,0
Djalal-Abad oblast	212,9	120,8
Issyk-Kul oblast	125,8	71,1
Naryn oblast	44,5	81,9
Osh oblast	245,8	103,7
Talas oblast	47,8	85,7
Chui oblast	457,1	73,2
Osh city	4,8	112,3

In autumn 2012, 315 hectares were fall-plough, or 127% to the corresponding date of the previous year. Winter crops, totally by country, were sown less by 0,9 thsd. hectares (or by 10%) than in the previous year.

Table 12: Winter crops sowing, by territory, as of September 23, 2012

	Sown for harvest in 2013, total, hectares	As a % to the corresponding date of the previous year
Kyrgyz Republic	8137	90,0
Batken oblast	278	in 1,4 times
Djalal-Abad oblast	373	in 2,8 times
Issyk-Kul oblast	440	16,0
Osh oblast	149	in 1,6 times
Talas oblast	2385	in 2,6 times
Chui oblast	4512	91,3

Preparation of seeds for autumn sowing is being continued.

Table 13: Needs and availability of grain crops seeds intended for autumn sowing¹
(as of October 1, 2012, tones)

	Needs	Availability	Availability of seeds, as a % to needs
Grain - total	61746	47633	77,1
wheat	59406	45561	76,7
barley	2000	1732	86,6
triticale	340	340	100,0

¹ Here and in table 14 – according to data of State Seed Inspection of the Ministry of Agriculture and Reclamation of the Kyrgyz Republic.

As of the beginning of October 2012, from 45561 tones of wheat seeds it was verified 26919 tones, of which 26160 tones were conditioned; from 1732 tones of barley seeds it was verified 827 tones, of which 827 tones were conditioned.

Table 14: Availability of grain crops seeds intended for autumn sowing, by territory¹
(as of October 1, 2012, as a % to needs)

	Grain - total	including	
		wheat	barley
Batken oblast	79,3	79,3	86,6
Djalal-Abad oblast	44,4	44,4	-
Issyk-Kul oblast	68,7	68,1	-
Osh oblast	91,8	91,7	100,0
Talas oblast	37,7	37,7	-
Chui oblast	86,7	86,6	86,3

2.2. Livestock Production

In January-September 2012, the production of main livestock products has increased in comparison with the corresponding period of the previous year.

Table 15: Production of main livestock products in farms of all categories in January-September 2012

	Produced-total, tones				As a % to the corresponding period of the previous year			
	2011		2012		2011		2012	
	Septem- ber	January- Septem- ber	Septem- ber	January- Septem- ber	Septem- ber	January- Septem- ber	Septem- ber	January- Septem- ber
Livestock and poultry for slaughter (in live weight)	31145	247809	31906	252005	100,4	100,9	102,4	101,7

	Produced-total, tones				As a % to the corresponding period of the previous year			
	2011		2012		2011		2012	
	September	January-September	September	January-September	September	January-September	September	January-September
Raw milk	135160	1068032	137401	1085049	100,1	99,8	101,7	101,6
Eggs, thsd. pieces	33906	311973	34325	323683	103,9	106,0	101,2	103,8
Wool (in physical weight)	29	11093	20	11330	80,6	102,3	69,0	102,1

Production of livestock products has grown in many regions of the country.

Table 16: Production of main livestock products by territory in January-September 2012

	Livestock and poultry for slaughter (in live weight)	Raw milk	Eggs, thsd. pieces	Wool (in physical weight)
	<i>Tones</i>			
Kyrgyz Republic	252005	1085049	323683	11330
Batken oblast	18135	73323	15530	657
Djalal-Abad oblast	38771	223597	41308	1872
Issyk-Kul oblast	33212	151475	52505	1844
Naryn oblast	33643	91751	5097	1855
Osh oblast	52410	216422	37341	2211
Talas oblast	16726	59025	17267	1369
Chui oblast	57903	263883	152523	1487
Bishkek city	234	398	1074	8
Osh city	971	5175	1038	27
	<i>As a % to the previous year</i>			
Kyrgyz Republic	101,7	101,6	103,8	102,1
Batken oblast	101,2	101,2	100,6	101,2
Djalal-Abad oblast	102,9	101,9	104,4	103,2
Issyk-Kul oblast	102,0	101,9	89,0	101,4
Naryn oblast	100,7	100,1	100,7	101,0
Osh oblast	101,2	101,9	102,6	101,0
Talas oblast	100,8	101,3	105,0	105,1
Chui oblast	102,3	101,7	110,6	102,8
Bishkek city	89,7	63,2	93,0	100,0
Osh city	100,7	101,9	102,3	100,0

2.3. Producer Price Index of Agricultural Production

In January-September 2012, producer prices for sold *agricultural products* have increased by 2% in comparison with the corresponding period of the previous year. Prices for livestock production have increased in 1,2 times, but prices for crop production have decreased by 14,8%.

Table 17: Producer price index of agricultural production
(as a %)

	Total		including for production			
	to the previous period	to December of the previous year	Crop production		Livestock	
			to the previous period	to December of the previous year	to the previous period	to December of the previous year
January	96,8	96,8	104,8	104,8	91,4	91,4
February	99,3	96,1	96,2	100,8	101,6	92,9
March	101,6	97,6	103,3	104,2	100,4	93,3
April	101,6	99,2	101,9	106,2	101,4	94,6
May	99,1	98,3	100,3	106,5	98,2	92,9
June	99,1	97,4	102,5	109,1	96,6	89,7
July	100,9	98,3	105,1	114,7	97,5	87,4
August	99,1	97,4	96,3	110,4	101,5	88,8
September	97,9	95,3	95,7	105,6	99,8	88,6

In comparison with January-September 2011, the highest growth of prices for meat – 22,4%, milk – 17,6% and rice – 20% was noted.

Table 18: Producer price index of selected types of agricultural production in January-September 2012
(as a %)

	Wheat	Rice	Grain and leguminous	Vegetables	Potatoes	Meat (in live weight)	Raw milk	Eggs
<i>To the previous month</i>								
January	98,1	108,4	99,3	109,0	134,4	85,8	108,9	94,7
February	102,0	96,8	107,5	91,8	73,6	101,1	103,2	98,4
March	100,9	95,5	106,4	101,9	115,4	101,8	96,3	107,3
April	109,4	102,7	107,4	95,5	94,4	103,7	94,9	105,8
May	97,7	105,4	100,0	102,9	94,9	98,1	98,4	96,9
June	98,4	105,4	85,7	113,9	115,8	97,6	96,3	91,4
July	114,7	95,9	100,4	98,6	117,6	95,4	103,3	96,8
August	107,6	107,9	99,6	81,7	107,8	101,5	100,8	109,1
September	97,3	97,6	91,3	103,2	95,4	98,4	103,0	101,6
<i>To the corresponding period of the previous year</i>								
January	94,4	131,9	137,5	92,9	53,9	149,6	133,2	109,3
February	83,6	131,1	138,0	77,2	42,4	146,4	140,6	99,2
March	78,8	124,2	140,6	78,8	54,4	149,6	132,4	108,9
January-March	85,0	129,1	138,8	82,6	50,2	148,5	135,3	105,7
April	79,9	127,4	149,8	76,3	47,6	153,8	125,9	131,1
May	74,8	121,5	135,8	78,3	50,9	134,6	103,6	117,5
June	70,9	133,7	116,0	84,3	57,6	134,3	104,1	130,8
January-June	79,6	128,3	135,9	81,1	53,0	144,3	122,2	115,2
July	110,2	98,6	128,4	87,9	65,7	91,2	105,3	104,5
August	124,5	114,8	130,7	94,9	91,1	95,8	110,3	119,4
September	125,8	108,6	109,0	96,7	106,6	91,2	112,2	112,6
January-September	91,2	120,0	131,3	84,6	60,4	122,4	117,6	114,1

2.4. Trade of Basic Foodstuffs

The share of foodstuff import in total import value for 9 months of 2012 has made up 11%, export – 12,6%.

Table 19: Import and export of basic foodstuffs
(*thsd. tons*)

	January-September	
	2011	2012
Import		
Bakery products expressed in grain	317,6	526,4
Sugar and confectioneries	70,7	76,0
Vegetable oil	24,9	29,9
The share of foodstuff in total import value, %	12,9	11,0
Export		
Milk and dairy products expressed in milk	40,6	48,5
Sugar and confectioneries	0,7	0,4
The share of foodstuff in total export value, %	9,1	12,6

2.5. Availability of Food Per Capita

The analysis of food balance shows that the availability of foodstuffs per capita on average per month remains stable (see Table 20 and Annex 3).

Table 20: Level of consumption of basic foodstuffs
(*per capita, kg per month*)

	January-September	
	2011	2012*
Bakery products (expressed in grain)	16,3	16,2
of which wheat and wheat processed products (expressed in grain)	14,1	14,0
Potatoes	8,3	8,4
Vegetables and melons	12,0	12,0
Fruits and berries	2,3	2,3
Sugar and confectioneries	1,5	1,5
Meat and meat products	3,3	3,3
Milk and dairy products	17,7	17,8
Eggs, pieces	5,7	5,8
Vegetable fats	1,0	1,0

*Data are preliminary

More detailed information is provided in Annex (table 3 «Food balance»²).

² Food balances were compiled in accordance with «Methodology of calculation of basic foodstuff balance», approved by the Decree of the National Statistical Committee of the Kyrgyz Republic from September 15, 2010, №19.

Section III. Access to Food

Access: Foodstuff must be accessible both in terms of their physical availability and in terms of purchasing power.

3.1. Consumer Price Analysis

Since the beginning of 2012, consumer price growth has made up 3,1% against 4,4% in January-September 2011. Intensive growth of consumer prices was in the 3rd quarter of 2012 - by 2,2%.

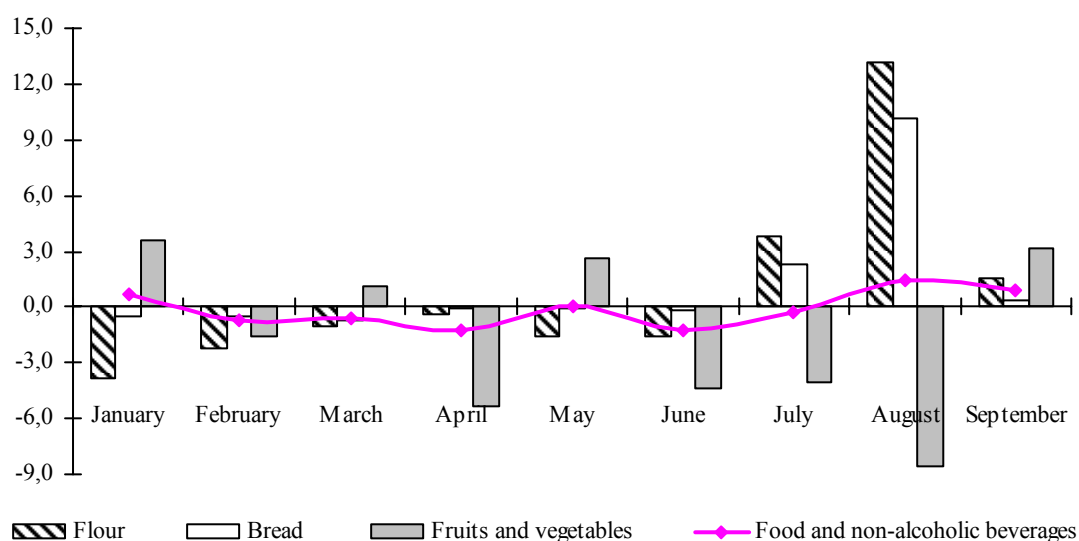
Since the beginning of 2012, consumer prices and tariffs have increased over the whole territory of the country and the highest growth was in Issyk-Kul oblast (5,2%). However, prices for foodstuff and nonalcoholic beverages (soft drinks) increased in comparison with December 2011 only in Naryn oblast (by 0,5%), Osh oblast (by 0,4%) and Issyk-Kul oblast (by 0,2%). Since the beginning of 2012, prices for alcoholic beverages and tobacco have increased maximally (by 17,1%) in Issyk-Kul oblast, for nonfood items - (by 9,1%) in Naryn oblast, for services - (by 11,1%) in Batken oblast.

Since the beginning of 2012, prices for foodstuff and alcoholic beverages have totally decreased by 1,1%, despite their growth by 2,0% in the 3rd quarter of 2012.

In the 1st half of 2012, prices for bakery products and cereals have decreased on average by 1,0% per month, but in the 3rd quarter of 2012 prices for them have increased by 10,6%, and in September 2012 they exceeded the level of December 2011 by 4,0%. This dynamics was conditioned by the significant growth of prices for flour (by 19,3%) and bread (by 13,0%) in the 3rd quarter of 2012.

Graph 1: Change of consumer prices for foodstuff and nonalcoholic beverages in 2012

(as a % to the previous month; increase +, decrease -)



Prices for fresh meat, after their growth (by 2,0%) in January 2012, have steadily declined in follow-up months and in general for 9 months of 2012 decreased by 2,8%. At the same time, from the beginning of this year, prices for mutton and pork have increased by 3,9% and 13,3%, respectively.

In September 2012, prices for dairy products, cheeses and eggs were lower by 5,7% in comparison with December 2011 due to decrease of prices for these products on average by 2,9% per month over the period from March to July 2012.

Prices for vegetable oils decreased by 3,1% despite their growth in August 2012 (by 0,2%) and in September 2012 (by 1,4%) in comparison with December 2011.

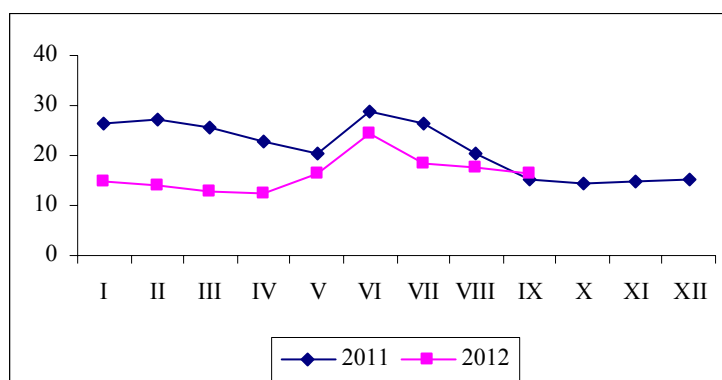
In January-September 2012, prices for fresh fruits dropped by 19,1% only in August compared to the previous month and their maximum growth was in June (12,6%). Fresh vegetables, against, increased

only in January (by 8,2%), March (by 4,1%) and September 2012 (by 2,3%) in comparison with the previous month.

Potatoes. During the 3rd quarter of 2012, average consumer prices for potatoes have decreased from 18,35 soms per kilo in July to 16,37 soms in September, and the decrease has made up 10,8%. In comparison with the 3rd quarter of 2011, the average consumer price has decreased by 15,5% and made up 17,46 soms per kilo.

Graph 2: Monthly average consumer prices for potatoes

(soms per kg.)

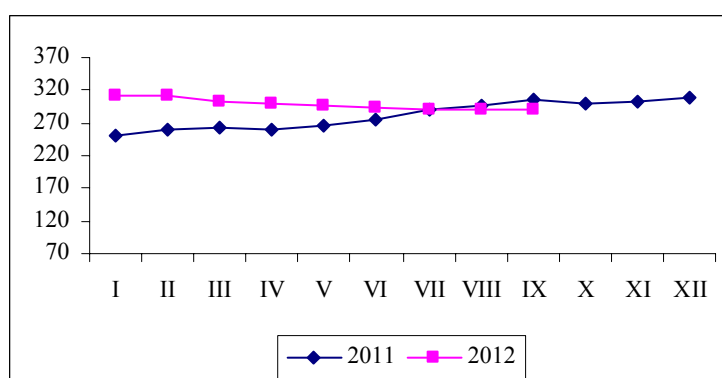


Mutton. In the 3rd quarter of 2012, the average consumer price for mutton has increased from 297,11 soms to 303,36 soms per kilogram or the increase has made up 2,1% in comparison with the 3rd quarter of 2011.

Beef. On average from July to September 2012, prices for beef have decreased insignificantly from 291,17 soms per kilogram in July to 290,57 soms in September and in comparison with the 3rd quarter of 2011 their decrease have made up 2,3%.

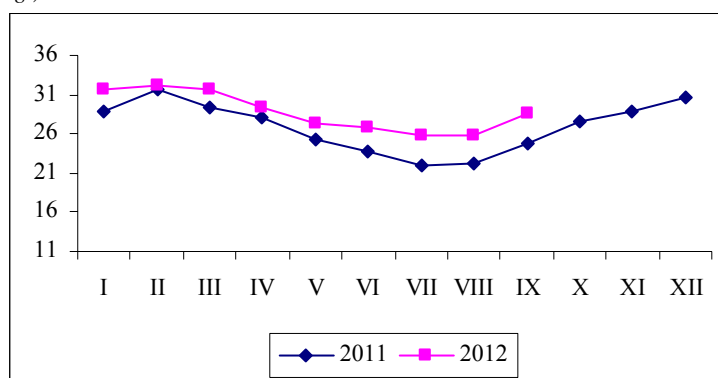
Graph 3: Monthly average consumer prices for beef

(soms per kg.)



Fresh milk. During the 3rd quarter of 2012, average price for milk has increased by 10,6% and in comparison with the 3rd quarter of 2011, average consumer price increased by 16,3% and made up 26,71 soms per kilogram.

Graph 4: Monthly average consumer prices for fresh milk
(soms per kg.)



3.2. Money Income of Population

According to results of households sampling survey, nominal money income per capita in the 1st quarter of 2012 was valued at 3315,6 KG soms per month and in comparison with the previous year have increased by 22,3%. The main source of population money income was income from labour activity, its share in income structure made up 63,3 %, incomes from social transfers – 15,5% and from sale of agricultural output produced in private subsidiary plot – 15,8%.

Monthly average per capita real money income of the population in the 1st quarter of 2012 was valued at 3248,0 KG soms and in comparison with the corresponding period of the previous year increased by 19,8%.

Size of average per capita disposable income was valued at 3130,9 KG soms. Average per capita disposable money incomes of population living in Bishkek city (by 595,9 soms), Chui oblast (by 195,9 soms) and in Osh oblast (by 46,0 soms) were higher than average republican level. Disposable incomes of population living in Batken oblast (3109,9 soms) were close to average republican level. Incomes of population living in Djalal-Abad oblast (2676,6 soms), Issyk-Kul oblast (2827,7 soms), Talas oblast (2850,2 soms) and in Naryn oblast (2917,4 soms) were considerably less than average republican level.

The structure of average per capita disposable money incomes of households differs significantly depending on their place of residence. In urban areas, income from labour activity in total revenue has made up 76,6%, in rural areas – 51,2%. The second most important source of income in rural areas was the proceeds of the sale of products produced in private subsidiary plots of population and their share made up 25,9%.

Distribution of total money income by quintile groups of population is for the benefit of 20 % of population with the highest incomes, who have concentrated 41% of all money incomes.

Table 21: Population money income by quintile groups
(as a percent)

	1 st quarter	
	2011	2012
Money income -total	100	100
including 20 percent groups		
the first (with the lowest income)	5,1	7,0
the second	9,7	11,7

	1 st quarter	
	2011	2012
the third	14,7	16,6
the fourth	22,5	22,9
the fifth (with the highest income)	48,0	41,8
Income ratio of 20% highest and 20% lowest income groups of population, in times	9,4	6,0

The monthly average nominal wages/salaries per employee in January-September 2012 (excluding small enterprises) was valued at 10543 KG soms and in comparison with January-September 2011 has increased by 22,0%, and its real size calculated including consumer price index has increased by 20,5%.

Based on official exchange rate stated by the National Bank of the Kyrgyz Republic, monthly average wage/salary in January-September 2012 has made up 224,7 US dollars.

Table 22: Monthly average nominal and real wages/salaries by territory¹ in January-September 2012

	Soms	As a percent to the corresponding period of the previous year		Real salaries/wages as a % to the corresponding period of the previous year
		2011	2012	
Kyrgyz Republic	10543	127,0	122,0	120,5
Batken oblast	8369	140,1	130,5	118,4
Djalal-Abad oblast	9804	129,1	128,6	121,9
Issyk-Kul oblast	7733	136,2	123,7	126,8
Naryn oblast	10128	135,2	126,7	120,4
Osh oblast	7566	153,9	137,3	132,0
Talas oblast	8253	130,9	126,3	122,0
Chui oblast	8751	126,6	120,7	118,8
Bishkek city	13836	120,4	117,9	118,2
Osh city	9441	122,1	121,3	116,6

¹ Excluding small enterprises.

In January-September 2012, nominal wages/salaries in the budget line increased by 26,6%.

Table 23: Monthly average nominal wages/salaries by territory¹ in January-September 2012

	Soms				As a % to the corresponding period of the previous year	
	Budget line		Non-budget line		Budget line	Non-budget line
	2011	2012	2011	2012		
Kyrgyz Republic	6948	8797	11507	13596	126,6	118,2
Batken oblast	5748	7675	8801	10713	133,5	121,7
Djalal-Abad oblast	5630	7359	11984	15416	130,7	128,6
Issyk-Kul oblast	5869	7344	7163	8620	125,1	120,3
Naryn oblast	7616	9712	9993	12367	127,5	123,8
Osh oblast	5264	7203	7369	10112	136,8	137,2
Talas oblast	5618	7472	10544	11757	133,0	111,5
Chui oblast	6401	8023	8373	9750	125,3	116,4
Bishkek city	9740	11776	13479	15695	120,9	116,4
Osh city	6498	8353	10143	11649	128,6	114,9

¹ Excluding small enterprises.

In January-September 2012, wages/salaries of employees engaged in financial activity, transport and communication, mining, production and distribution of energy and electricity, gas and water was significantly higher than average republican level. Its lowest level was in agriculture, education, provision of communal, social and personal services.

In January-September 2012, growth of wage/salary was observed in all types of economic activity in comparison with the same period of the previous year, but the significant increase of wages/salaries of employees was in the field of mining (by 50,9%) and health (by 43,5%).

The sum of total debt on payment of wages/salaries as of October 1, 2012 by country as a whole has increased by 18,9% in comparison with the same date of 2011, and has decreased by 2,9% in comparison with the same date of the previous month.

Table 24: Total debt on payment of salaries/wages on the territory¹ as of October 1, 2012

	Mln. Soms	As a % to the corresponding period of	
		the previous year	the previous month
Kyrgyz Republic	305,9	118,9	97,1
Batken oblast	43,4	107,8	100,0
Djalal-Abad oblast	42,4	106,3	93,7
Issyk-Kul oblast	35,7	116,7	110,2
Naryn oblast	22,2	199,0	94,4
Osh oblast (including Osh city)	28,7	91,0	95,7
Talas oblast	8,0	115,7	82,0
Chui oblast	68,8	96,5	93,6
Bishkek city	56,7	221,8	98,8

¹ Excluding small enterprises

Methodological explanations

The unemployed – people at the age of 16 years and over who during the period under review had no job (income-generating occupation); who were in search for a job i.e. applied to state employment service or used alternative ways of job finding as well as those who were ready to start working.

Gross Domestic Product (GDP) – a general indicator of economic activity of the country, which is calculated in current market prices (GDP nominal) and in comparable prices (GDP real).

Consumer price index for goods and paid services to population (CPI) – characterises the change in the general price level for goods and services over time. The index measures the correlation of the value of actually fixed set of goods and services during the given period to its value during the basic period.

Monthly average nominal salary is calculated by dividing actually accrued salary fund of the staff and part-time employees to the number used for the calculation of average salary and to the number of months in a reporting period.

Average daily per capita calorie characterizes energy value and calories in consumed food products per one household member as well as chemical composition in proteins and fats.

Official unemployment level – is the ratio of people officially registered as unemployed to the number of economically active population expressed in percent.

Availability of food refers to the physical quantities of food at the disposal of the population as a result of domestic food production or market. At the national level availability of food is defined as a combination stocks, commercial import, food aid and own production. Following aspects also refer to availability: climatic conditions, the areas harvested, animal numbers and productivity, producer prices for food, food prices in neighboring countries, and the national policies which determine production, trade, distribution and pricing.

The availability of food per capita is calculated using food balance. A food balance shows for each basic foodstuff the total physical availability and consumption of that foodstuff over a given period of time, usually for 1 year. Total **physical availability** is the sum of opening stocks, production and import in that product in a given period of time. **Total use** is human consumption + animal feed + seeds + losses + exports. Drawn up over a succession of years, food balances usually reveal a trend in total availability, import, export, and the availability of food for human consumption and for fodder. Dividing the annual amount of food available for human consumption by the population gives a key indicator of availability: the average availability of food per capita per year. This measure of food availability is a national average, which does not take into account households' access (i.e. ability to produce, purchase or otherwise obtain) to food.

Access to food refers to the ability of household members to obtain adequate safety and appropriate foods to meet their needs for a healthy and active life. Access can be through production for own consumption, market purchases or donations/transfers. Access differs between households according to employment status, income, family size, location etc. Elements that affect the access also include social security, payment delays in salaries and wages, inflation, the cost of essential foodstuff and other goods and services. National policy, which affects employment, income and inflation, also affects significantly households' access to food.

Use of food refers to the selection, composition, preparation and allocation of food within the household. Utilization of food refers to the ability of the human body to take and use food within the body and convert food into energy. Food use covers knowledge of appropriate diets, and proper allocation of food within the family. The ability of the body to utilize food is affected by its state of health and access to clean drinking water, access to basic health services, food cooking and food storage. The ultimate measure of food security is the nutritional status of the population.

List of Abbreviations

GDP	Gross Domestic Product/ Валовой внутренний продукт (ВВП)
WHO	World Health Organization/ Всемирная организация здравоохранения (ВОЗ)
GMCL	Guaranteed Minimum Consumption Level/Гарантированный минимальный уровень потребления (ГМУП)
UMB	Unified (one-time) Monthly Benefit (payment)/Единые ежемесячные пособия (ЕЕП)
EC	European Commission/Европейская Комиссия (ЕК)
CPI	Consumer Price Index for goods and paid services to population/Индекс потребительских цен (ИПЦ) на товары и платные услуги населению
EC FSP	European Commission Food Security Program/Программа Продовольственной Безопасности Европейской Комиссии (ППБ ЕК)
FAO	UN Food & Agriculture Organization/Продовольственная и Сельскохозяйственная Организация ООН (ФАО)
MCB (МПБ)	Minimum Consumer Budget/Минимальный потребительский бюджет

Annex

Annex 1. Review of hydro-meteorological conditions on the territory of the Kyrgyz Republic in the 3rd quarter of 2012.

(Source: according to data of the State Agency on Hydrometeorology of the Ministry of Emergency of the Kyrgyz Republic)

Agro meteorological conditions:

July. Monthly average temperature of air in the most regions of the country was close to the normal, in Jaiyl and Naryn regions, in Bishkek city and Cholpon-Ata town was above the multiyear normal by 1 degree.

Rainfall in the most regions was below the normal by 8-78%, in Jaiyl, Chui, Uzgen, Jumgal regions, in piedmont and mountain regions of Jalal-Abad oblast was about 80-112%, in Nookat region, in Kara-Kujur Valley, in Osh city and Balykchy town was above the multiyear normal by 124-205%.

August. Monthly average temperature of air in the most regions of the country was above the normal by 1...2 degrees, in Jaiyl region was above the multiyear normal by 3 degree, in Alai, Chatkal, Jumgal regions, Suusamyr and Toktogul howes was about normal.

Rainfall in the most regions was below the normal by 3-76%, in Alai, Jети-Oguz, At-Bashy and Jumgal regions was 83-100% of normal.

September. Monthly average temperature of air in the most regions of the country was about the normal, in Alamudun, Jaiyl, Kara-Suu, Suzak, Aksyi, Toktogul, Chatkal and Naryn regions, in mountain regions of Chui oblast, in the east of Alai Valley and in Issyk-Kul oblast was above the multiyear normal by 1 degree.

Rainfall in the most regions was below the normal by 8-68%, in Jaiyl, Alai regions was about 86-100% of normal, in Issyk-Kul and Naryn oblasts was above the normal by 151-325 %.

Hydrological conditions in September 2012:

In September, increased outlet of rivers as Ak Suu, Chon Kyzyl Suu, Chu, Alamedin, Ala-Archa, Ur Maral, Kumush Too, Uzun Akmat, Naryn, Bolshoiy Naryn, Maliy Naryn, Tar, Kurshab, Ak Bura, Shahimardan and Kyzyl Suu was normal (122-214%).

Decreased outlet of rivers as Yassy, Donguz Too and Kegart was normal (66-77%). Water content of the most of rivers of the republic was within the norm.

Water inflow into the following reservoirs was normal: Orto-Tokoi - 140%, Kirov – 117%, Toktogul – 122%.

Condition of Reservoirs as of September 30, 2012

Reservoirs	Changes during a month, mln. m ³	Volume of water in 2012		Volume of water in 2011	
		mln. m ³	as a % of volume	mln. m ³	as a % of volume
Toktogul	+156	17509	90	19538	100
Orto-Tokoi	+38,5	61,3	13	59	13
Kirov	+6,8	14,9	3	59	11

**Таблица 2: Средние потребительские цены на продукты питания
в разрезе регионов в III квартале 2011-2012 гг.**

(сом/кг)

Table 2: Average consumer prices for food by regions in the IIIrd quarter of 2011-2012

(soms / kg)

Область /Oblast	III квартал / III quarter		2012		
	2011	2012	июль/ July	август/ August	сентябрь/ September
Картофель / Potatoes					
Баткенская/ Batken	18,67	19,63	22,08	19,69	17,10
Джалал-Абадская / Djalal-Abad	17,62	18,24	18,78	18,56	17,38
Иссык-Кульская / Issyk-Kul	15,96	13,19	14,38	13,06	12,13
Нарынская / Naryn	20,82	20,27	25,68	19,88	15,25
Ошская / Osh	16,17	18,47	17,75	18,52	19,13
Таласская / Talas	13,33	13,84	17,63	11,17	12,71
Чуйская / Chui	17,50	15,68	19,50	14,00	13,53
г.Бишкек/ Bishkek city	23,00	17,59	18,23	18,14	16,38
В среднем по республике / Average by the Republic	20,66	17,46	18,35	17,67	16,37
Молоко свежее / Fresh milk					
Баткенская/ Batken	27,50	38,61	40,00	40,00	35,83
Джалал-Абадская / Djalal-Abad	21,67	25,83	25,00	25,00	27,50
Иссык-Кульская / Issyk-Kul	17,50	20,14	20,00	20,00	20,42
Нарынская / Naryn	17,62	20,17	20,50	20,00	20,00
Ошская / Osh	18,97	22,56	21,67	21,67	24,33
Таласская / Talas	20,76	21,74	21,88	21,67	21,67
Чуйская / Chui	21,88	25,28	25,00	25,00	25,83
г.Бишкек/ Bishkek city	24,44	27,92	26,67	26,67	30,42
В среднем по республике / Average by the Republic	22,97	26,71	25,80	25,79	28,54
Мука 1 сорта / Flour, 1st grade					
Баткенская/ Batken	29,58	25,70	22,00	27,83	27,27
Джалал-Абадская / Djalal-Abad	26,67	26,68	22,70	28,58	28,75
Иссык-Кульская / Issyk-Kul	30,31	28,47	24,75	30,67	30,00
Нарынская / Naryn	28,67	28,00	24,94	30,00	29,06
Ошская / Osh	31,08	27,58	25,08	28,33	29,33
Таласская / Talas	22,46	24,38	19,13	27,00	27,00
Чуйская / Chui	30,89	27,92	23,70	30,05	30,00
г.Бишкек/ Bishkek city	31,35	26,55	24,71	27,00	27,94
В среднем по республике / Average by the Republic	30,71	26,86	24,38	27,77	28,42
Рис среднезерный / Rice (middle sized)					
Баткенская/ Batken	73,06	73,33	73,33	73,33	73,33
Джалал-Абадская / Djalal-Abad	64,33	75,00	80,00	75,00	70,00
Иссык-Кульская / Issyk-Kul	61,25	61,67	61,67	61,67	61,67
Нарынская / Naryn	58,50	61,00	60,00	60,00	63,00
Ошская / Osh	84,17	100,21	93,13	102,50	105,00
Таласская / Talas	58,42	56,58	58,83	55,42	55,50
Чуйская / Chui	62,34	59,12	58,70	58,95	59,70
г.Бишкек/ Bishkek city	61,77	61,20	61,20	61,20	61,20
В среднем по республике / Average by the Republic	65,52	67,68	67,07	67,95	68,02

Таблица 2: (продолжение)

Table 2: (continued)

Область /Oblast	III квартал / III quarter		2012		
	2011	2012	июль/ July	август/ August	сентябрь/ September
Сахар-песок / Granulated sugar					
Баткенская/ Batken	68,50	55,69	57,08	56,00	54,00
Джалал-Абадская / Djalal-Abad	67,75	51,85	54,29	51,25	50,00
Иссык-Кульская / Issyk-Kul	66,14	53,24	53,67	53,21	52,83
Нарынская / Naryn	65,52	52,67	53,80	53,20	51,00
Ошская / Osh	67,04	55,10	56,06	56,50	52,75
Таласская / Talas	67,82	55,25	56,79	56,18	52,79
Чуйская / Chui	66,66	50,23	52,10	50,20	48,40
г.Бишкек/ Bishkek city	67,22	50,50	51,65	51,20	48,66
В среднем по республике / Average by the Republic	67,18	51,60	52,85	52,19	49,76
Лук / Onions					
Баткенская/ Batken	16,42	17,13	19,75	16,88	14,75
Джалал-Абадская / Djalal-Abad	17,33	18,37	18,08	17,46	19,58
Иссык-Кульская / Issyk-Kul	18,33	21,63	24,38	22,50	18,00
Нарынская / Naryn	20,71	23,33	23,75	23,75	22,50
Ошская / Osh	17,53	18,67	19,83	18,33	17,83
Таласская / Talas	21,75	22,33	25,75	23,25	18,00
Чуйская / Chui	18,69	22,97	26,05	23,23	19,63
г.Бишкек/ Bishkek city	22,44	22,86	22,98	23,59	21,99
В среднем по республике / Average by the Republic	20,68	21,71	22,43	22,12	20,58
Хлопковое масло / Cotton oil					
Баткенская/ Batken	110,00	88,75	90,00	90,00	86,25
Джалал-Абадская / Djalal-Abad	108,91	104,83	104,41	105,04	105,04
Иссык-Кульская / Issyk-Kul	111,30	100,94	101,50	100,94	100,39
Нарынская / Naryn	102,78	88,89	88,89	88,89	0,00
Ошская / Osh	117,60	105,34	105,34	105,34	105,34
Таласская / Talas	97,90	91,23	90,22	90,22	93,26
Чуйская / Chui	104,41	103,45	103,45	103,45	103,45
г.Бишкек/ Bishkek city	109,02	107,38	107,38	107,38	107,38
В среднем по республике / Average by the Republic	109,85	105,21	105,24	105,26	105,33
Баранина / Mutton					
Баткенская/ Batken	300,00	343,33	350,00	350,00	330,00
Джалал-Абадская / Djalal-Abad	296,25	308,33	320,00	307,50	297,50
Иссык-Кульская / Issyk-Kul	276,98	268,44	265,31	267,19	272,81
Нарынская / Naryn	281,00	285,83	300,00	281,50	276,00
Ошская / Osh	296,67	308,75	316,25	305,00	305,00
Таласская / Talas	280,58	284,00	291,00	281,50	279,50
Чуйская / Chui	261,25	252,08	254,38	254,38	247,50
г.Бишкек/ Bishkek city	303,34	309,03	308,33	308,75	310,00
В среднем по республике / Average by the Republic	297,11	303,36	305,31	302,91	301,85

Таблица 2: (продолжение)

Table 2: (continued)

Область /Oblast	III квартал / III quarter		2012		
	2011	2012	июль/ July	август/ August	сентябрь/ September
Говядина / Beef					
Баткенская/ Batken	260,00	280,00	280,00	280,00	280,00
Джалал-Абадская / Djalal-Abad	283,33	289,17	290,00	290,00	287,50
Иссык-Кульская / Issyk-Kul	296,35	265,73	258,13	267,19	271,88
Нарынская / Naryn	300,00	300,97	310,00	298,75	294,17
Ошская / Osh	278,54	280,00	280,00	280,00	280,00
Таласская / Talas	293,00	284,92	290,25	281,50	283,00
Чуйская / Chui	319,44	273,50	270,25	274,50	275,75
г.Бишкек/ Bishkek city	303,64	298,47	299,31	298,82	297,29
В среднем по республике / Average by the Republic	297,76	291,04	291,17	291,40	290,57
Конина / Horsemeat					
Баткенская/ Batken	0,00	0,00	0,00	0,00	0,00
Джалал-Абадская / Djalal-Abad	250,83	281,67	280,00	285,00	280,00
Иссык-Кульская / Issyk-Kul	300,00	0,00	0,00	0,00	0,00
Нарынская / Naryn	0,00	0,00	0,00	0,00	0,00
Ошская / Osh	170,00	0,00	0,00	0,00	0,00
Таласская / Talas	341,67	350,00	350,00	350,00	350,00
Чуйская / Chui	307,92	335,00	335,00	335,00	335,00
г.Бишкек/ Bishkek city	306,67	346,67	340,00	350,00	350,00
В среднем по республике / Average by the Republic	281,91	339,47	334,03	342,42	341,96
Свинина / Pork					
Баткенская/ Batken	0,00	0,00	0,00	0,00	0,00
Джалал-Абадская / Djalal-Abad	0,00	0,00	0,00	0,00	0,00
Иссык-Кульская / Issyk-Kul	190,83	239,17	247,50	240,00	230,00
Нарынская / Naryn	0,00	0,00	0,00	0,00	0,00
Ошская / Osh	204,58	286,67	290,00	285,00	285,00
Таласская / Talas	188,33	197,22	196,67	196,67	198,33
Чуйская / Chui	202,08	246,11	240,00	248,33	250,00
г.Бишкек/ Bishkek city	231,88	265,83	262,50	267,50	267,50
В среднем по республике / Average by the Republic	222,53	264,97	263,09	266,11	265,73
Куры / Chicken					
Баткенская/ Batken	200,00	205,00	205,00	205,00	205,00
Джалал-Абадская / Djalal-Abad	281,67	315,00	295,00	292,50	357,50
Иссык-Кульская / Issyk-Kul	191,67	233,33	233,33	233,33	233,33
Нарынская / Naryn	158,89	189,17	193,33	190,83	183,33
Ошская / Osh	238,75	271,11	260,00	273,33	280,00
Таласская / Talas	182,42	227,52	226,90	227,52	228,15
Чуйская / Chui	170,96	251,90	250,70	252,00	253,00
г.Бишкек/ Bishkek city	256,74	291,67	291,67	291,67	291,67
В среднем по республике / Average by the Republic	243,30	279,53	276,56	278,24	283,80
Яйца / Eggs (10 pieces)					
Баткенская/ Batken	84,58	85,00	85,00	85,00	85,00
Джалал-Абадская / Djalal-Abad	65,38	68,73	68,10	68,10	70,00
Иссык-Кульская / Issyk-Kul	59,08	58,58	54,75	59,50	61,50
Нарынская / Naryn	66,25	75,00	75,00	75,00	75,00
Ошская / Osh	65,14	59,17	56,67	58,33	62,50
Таласская / Talas	70,42	74,61	73,00	75,00	75,83
Чуйская / Chui	64,58	63,17	63,00	62,50	64,00
г.Бишкек/ Bishkek city	59,40	58,49	57,55	57,27	60,66
В среднем по республике / Average by the Republic	62,08	61,05	59,89	60,15	63,13

Продовольственный баланс
по базовым продуктам питания

Таблица 3.

Table 3. Food balance
by basic foodstuffs

Базовые продукты питания / Basic foodstuffs	Хлебопродукты/ Bread and bread products			Пшеница и продукты ее переработки/Wheat and wheat processed products			Картофель / Potatoes			Овощи и бахчевые / Vegetables and melons			Фрукты и ягоды / Fruits and berries		
	в пересчете на зерно, тыс. тонн /expressed in grain, thsd. tons			в пересчете на зерно, тыс. тонн /expressed in grain, thsd. tons			свежий, тыс. тонн / fresh, thsd. tons			свежий, тыс. тонн / fresh, thsd. tons			свежий, тыс. тонн / fresh, thsd. tons		
	2011	9 мес. 2011 / 9 mon ths 2011	9 мес. 2012 ¹ / 9 mon ths 2012 ¹	2011	9 мес. 2011 / 9 mon ths 2011	9 мес. 2012 ¹ / 9 mon ths 2012 ¹	2011	9 мес. 2011 / 9 mon ths 2011	9 мес. 2012 ¹ / 9 mon ths 2012 ¹	2011	9 мес. 2011 / 9 mon ths 2011	9 мес. 2012 ¹ / 9 mon ths 2012 ¹	2011	9 мес. 2011 / 9 mon ths 2011	9 мес. 2012 ¹ / 9 mon ths 2012 ¹
1. Запасы на начало года / Opening stocks	1453,8	1453,8	1295,6	827,2	827,2	844,7	712,3	712,3	733,4	236,8	236,8	242,3	9,4	9,4	20,6
2. Произведено продовольствия в стране (+) / Food production in the country	1580,7	1385,4	1166,0	799,8	778,6	535,3	1379,2	798,7	841,1	972,4	787,4	916,0	215,1	161,0	168,4
3. Импортировано прод. товаров (+) / Food imports	532,0	317,6	526,4	505,5	275,5	479,7	0,7	0,7	0,2	10,2	6,0	4,6	47,2	31,6	23,3
Поступление (1-3) (+) Availability	3566,5	3156,8	2988,0	2132,5	1881,3	1859,7	2092,2	1511,7	1574,7	1219,4	1030,2	1162,9	271,7	202,0	212,3
4. Расходы на семена (-) / Expenses for seeds	138,1	78,3	89,7	91,8	33,2	38,7	318,6	297,1	285,5	0,0	0,0	0,0	-	-	-
5. На корм скоту (-) / Fodder	976,2	624,2	645,8	271,7	198,0	195,7	196,4	138,9	143,7	57,6	46,2	47,8	6,5	3,7	3,9
6. Потери (-) / Losses	61,8	54,6	51,8	19,2	14,4	14,2	62,7	45,5	47,2	15,0	13,2	14,3	6,2	8,5	4,8
7. Экспортировано прод. товаров (-) / Food exports	95,5 ²	54,6	34,2	16,8 ²	1,6	1,6	263,3 ²	59,3	47,9	115,8 ²	125,9	85,2	87,0	54,3	62,0
8. Наличие для потребления населением (-) / Availability for consumption by the population	999,3	771,4	777,0	888,3	664,8	672,8	517,8	390,8	402,6	788,7	565,2	576,0	151,4	106,4	111,3
Использование Consumption	2270,9	1583,1	1598,5	1287,8	912,0	923,0	1358,8	931,6	926,9	977,1	750,5	723,3	251,1	172,9	182,0
10 Запасы на конец периода / Closing stocks	1295,6	1573,7	1389,5	844,7	969,3	936,7	733,4	580,1	647,8	242,3	279,7	439,6	20,6	29,1	30,3

¹ Предварительные данные/Preliminary data

² С учетом неучтенного экспорта/Including unaccounted export

Таблица 3.(продолжение)

Table 3. (continued)

Базовые продукты питания / Basic foodstuffs	Мясо и мясопродукты / Meat and meat products			Молоко и молочные продукты / Milk and dairy products			Яйца / Eggs			Жиры растительные / Vegetable oil/fats			Сахар и кондитерские изделия / Sugar and confectionery		
	Физическое количество / Physical quantities	в пересчете на убойный вес, тыс.тонн /expressed in slaughtered weight, thsd. tons		в пересчете на молоко, тыс. тонн / expressed in milk, thsd. tons		миллионов штук / million pieces			тыс. тонн / thsd. tons			в пересчете на сахар, тыс. тонн/expressed in sugar, thsd. tons			
	2011	9 мес. 2011 / 9 mon ths 2011	9 мес. 2012 ¹ / 9 mon ths 2012 ¹	2011	9 мес. 2011 / 9 mon ths 2011	9 мес. 2012 ¹ / 9 mon ths 2012 ¹	2011	9 мес. 2011 / 9 mon ths 2011	9 мес. 2012 ¹ / 9 mon ths 2012 ¹	2011	9 мес. 2011 / 9 mon ths 2011	9 мес. 2012 ¹ / 9 mon ths 2012 ¹	2011	9 мес. 2011 / 9 mon ths 2011	9 мес. 2012 ¹ / 9 mon ths 2012 ¹
1. Запасы на начало года / Opening stocks	4,6	4,6	4,8	38,6	38,6	39,5	25,4	25,4	36,3	36,0	36,0	26,4	15,9	15,9	10,4
2. Произведено продовольствия в стране (+) / Food production in the country	190,4	136,5	138,4	1358,1	1068,0	1085,0	392,8	312,0	323,7	15,6	11,1	9,9	17,0	0,0	0,0
3. Импортировано прод. товаров (+) / Food imports	85,0	68,0	59,3	24,1	12,5	15,1	58,7	42,1	23,7	37,1	24,9	29,9	91,3	70,7	76,0
Поступление (1-3) (+) Availability	280,0	209,1	202,5	1420,8	1119,1	1139,6	476,9	379,5	383,7	88,7	72,0	66,2	124,2	86,6	86,4
4. Расходы на семена (-) / Expenses for seeds	-	-	-	-	-	-	7,3	6,9	7,1	-	-	-	-	-	-
5. На корм скоту (-) / Fodder	0,0	0,0	0,0	132,4	106,1	93,7	1,2	1,0	1,0	-	-	-	-	-	-
6. Потери (-) / Losses	0,3	0,2	0,2	1,7	1,3	1,4	0,0	0,0	0,0	0,0	0,0	0,0	0,1	0,1	0,1
7. Экспортировано прод. товаров (-) / Food exports	71,3 ²	0,4	0,6	126,7 ²	40,6	48,5	0,0	0,0	0,2	0,0	0,0	0,0	1,1	0,7	0,4
8. Наличие для потребления населением (-) / Availability for consumption by the population	203,6	158,0	159,6	1120,5	837,8	856,6	432,1	268,7	280,1	62,3	45,3	46,2	112,6	70,0	71,7
Использование Consumption	275,2	158,6	160,4	1381,3	985,8	1000,2	440,6	276,6	288,4	62,3	45,3	46,2	113,8	70,8	72,2
10 Запасы на конец периода / Closing stocks	4,8	50,5	42,1	39,5	133,3	139,4	36,3	102,9	95,3	26,4	26,7	20,0	10,4	15,8	14,2

¹ Предварительные данные/Preliminary data² С учетом неучтенного экспорта/Including unaccounted export

**Таблица 4: Баланс питания в виде энергетической ценности по результатам обследований
ежедневного потребления и оценки ежедневных потребностей**

(все население по демографическим группам и регионам)

**Table 4: Food Balance expressed in nutritional values and compared to calculated daily needs based on surveys of daily intake
and on calculated daily needs based on recurrent nutritional surveillance**

(total population by age groups and by region)

	Население, человек		Ккал в день на душу населения		Белки в день на душу населения, грамм		Жиры в день на душу населения, грамм		
	Number, people		C/Calories C/d/p		Proteins g/d/p		Fats g/d/p		
	I квартал / I quarter		I квартал / I quarter		I квартал / I quarter		I квартал / I quarter		
	2011	2012	2011	2012	2011	2012	2011	2012	
Все население	5 477 620	5 551 888							Total population
Баткенская область	441 101	448 849	2 364	2 230	58,5	52,9	70,9	67,9	Batken oblast
Джалал-Абадская область	1 036 644	1 054 226	2 371	1 647	64,5	44,6	62,4	39,4	Jalal-Abat oblast
Иссык-Кульская область	444 520	448 003	2 291	2 377	61,4	61,6	62,6	66,2	Yssyk-Kul oblast
Нарынская область	262 137	264 947	2 016	2 116	57,1	59,8	50,4	48,6	Naryn oblast
Ошская область	1 386 734	1 403 598	2 232	2 275	58,6	58,5	59,8	61,3	Osh oblast
Таласская область	231 819	235 327	2 499	2 113	68,4	57,4	61,9	53,2	Talas oblast
Чуйская область	814 870	822 581	2 565	2 632	68,3	72,5	72,1	72,7	Chui oblast
г.Бишкек	859 795	874 357	2 319	2 141	64,2	59,0	65,1	60,2	Bishkek city
Суточное потребление			2 338	2 178	62,6	57,8	63,7	58,7	Daily intake
Суточные потребности			2 101	2 101	73,0	73,0	71,0	71,0	Daily needs
Баланс: (+) или (-)			237	77	-10	-15	-7	-12	Balance: (+) or (-)

Таблица 4: (продолжение)
Table 4: (continued)

	Население, человек		Ккал в день на душу населения		Белки в день на душу населения, грамм		Жиры в день на душу населения, грамм		
	Number, people		C/Calories C/d/p		Proteins g/d/p		Fats g/d/p		
	I квартал / I quarter		I квартал / I quarter		I квартал / I quarter		I квартал / I quarter		
	2011	2012	2011	2012	2011	2012	2011	2012	
Население пенсионного возраста	467 219	490 678							Pensioners
Баткенская область	35 051	37 483	2 631	2 373	65,1	58,4	81,9	75,2	Batken oblast
Джалал-Абадская область	81 870	81 759	2 559	1 641	70,0	45,7	69,5	39,0	Jalal-Abat oblast
Иссык-Кульская область	41 046	43 598	2 672	2 644	72,0	68,5	78,2	76,5	Yssyk-Kul oblast
Нарынская область	22 684	22 743	2 083	2 257	59,6	65,5	55,2	55,7	Naryn oblast
Ошская область	98 798	106 486	2 604	2 561	69,1	66,1	73,6	69,3	Osh oblast
Таласская область	15 183	18 035	2 823	2 358	79,7	65,0	75,0	61,7	Talas oblast
Чуйская область	87 352	89 268	3 146	3 287	85,3	93,8	95,3	100,0	Chui oblast
г.Бишкек	85 235	91 306	2 857	2 615	81,9	74,0	87,1	81,0	Bishkek city
Суточное потребление			2 733	2 521	74,5	68,7	79,6	72,2	Daily intake
Суточные потребности			2 100	2 100	71,0	71,0	72,0	72,0	Daily needs
Баланс: (+) или (-)			633	421	3	-2	8	0	Balance: (+) or (-)

Таблица 4: (продолжение)
Table 4: (continued)

	Население, человек		Ккал в день на душу населения		Белки в день на душу населения, грамм		Жиры в день на душу населения, грамм		
	Number, people		C/Calories C/d/p		Proteins g/d/p		Fats g/d/p		
	I квартал / I quarter		I квартал / I quarter		I квартал / I quarter		I квартал / I quarter		
	2011	2012	2011	2012	2011	2012	2011	2012	
Население трудоспособного возраста	2 947 494	2 973 506							Working age population
Баткенская область	228 044	228 606	2 655	2 498	65,9	59,4	79,3	75,4	Batken oblast
Джалал-Абадская область	557 889	576 212	2 578	1 775	70,1	48,0	67,9	42,7	Jalal-Abat oblast
Иссык-Кульская область	240 484	238 394	2 543	2 613	68,2	68,2	69,3	72,1	Yssyk-Kul oblast
Нарынская область	125 653	126 972	2 278	2 388	64,7	66,9	57,4	55,1	Naryn oblast
Ошская область	690 861	695 143	2 435	2 507	64,2	64,8	65,0	67,6	Osh oblast
Таласская область	119 923	119 880	2 829	2 376	77,2	64,6	70,1	60,0	Talas oblast
Чуйская область	473 484	472 782	2 738	2 825	73,1	77,8	77,1	77,1	Chui oblast
г.Бишкек	511 156	515 517	2 485	2 301	68,6	63,6	69,8	64,4	Bishkek city
Суточное потребление			2 555	2 377	68,5	63,3	69,7	63,9	Daily intake
Суточные потребности			2 212	2 212	76,0	76,0	74,0	74,0	Daily needs
Баланс: (+) или (-)			343	165	-7	-13	-4	-10	Balance: (+) or (-)

Таблица 4: (продолжение)
Table 4: (continued)

	Население, человек		Ккал в день на душу населения		Белки в день на душу населения, грамм		Жиры в день на душу населения, грамм		
	Number, people		C/Calories C/d/p		Proteins g/d/p		Fats g/d/p		
	I квартал / I quarter		I квартал / I quarter		I квартал / I quarter		I квартал / I quarter		
	2011	2012	2011	2012	2011	2012	2011	2012	
Дети 1-17	1 961 485	1 994 379							Children at the age of 1-17
Баткенская область	161 752	170 663	2 132	1 999	52,7	46,8	63,8	60,9	Batken oblast
Джалал-Абадская область	381 934	375 276	2 121	1 543	57,7	41,5	55,2	36,6	Jalal-Abat oblast
Иссык-Кульская область	157 374	158 908	1 888	2 057	50,4	52,4	50,5	57,5	Yssyk-Kul oblast
Нарынская область	107 589	107 351	1 812	1 919	50,9	54,5	44,3	43,0	Naryn oblast
Ошская область	564 655	574 994	2 047	2 048	53,4	52,4	54,4	55,1	Osh oblast
Таласская область	94 248	93 086	2 092	1 825	57,3	49,4	51,0	45,3	Talas oblast
Чуйская область	245 895	256 301	2 111	2 091	55,4	56,6	56,7	56,3	Chui oblast
г.Бишкек	248 038	257 798	1 934	1 732	53,1	46,8	52,0	46,9	Bishkek city
Суточное потребление			2 039	1 897	54,2	49,7	54,3	50,3	Daily intake
Суточные потребности			1 920	1 920	69,0	69,0	66,0	66,0	Daily needs
Баланс: (+) или (-)			119	-23	-15	-19	-12	-16	Balance: (+) or (-)

Таблица 4: (продолжение)
Table 4: (continued)

	Население, человек		Ккал в день на душу населения		Белки в день на душу населения, грамм		Жиры в день на душу населения, грамм		
	Number, people		C/Calories C/d/p		Proteins g/d/p		Fats g/d/p		
	I квартал / I quarter		I квартал / I quarter		I квартал / I quarter		I квартал / I quarter		
	2011	2012	2011	2012	2011	2012	2011	2012	
Дети 1-3 лет	305 943	337 268							Children at the age of 1-3
Баткенская область	27 516	38 601	1 499	1 389	37,0	33,2	45,7	43,9	Batken oblast
Джалал-Абадская область	56 419	55 792	1 307	1 031	35,0	27,9	33,7	24,6	Jalal-Abat oblast
Иссык-Кульская область	29 827	29 545	1 268	1 340	35,1	34,8	32,7	34,2	Yssyk-Kul oblast
Нарынская область	19 419	20 544	1 209	1 350	34,3	38,3	30,9	29,8	Naryn oblast
Ошская область	84 643	103 063	1 412	1 339	37,6	34,8	36,9	35,3	Osh oblast
Таласская область	17 345	15 465	1 421	1 214	38,6	33,1	35,1	30,6	Talas oblast
Чуйская область	32 087	29 078	1 379	1 418	37,2	39,7	35,9	36,5	Chui oblast
г.Бишкек	38 687	45 180	1 305	1 216	36,5	33,4	34,1	33,3	Bishkek city
Суточное потребление			1 357	1 279	36,5	33,8	35,7	33,7	Daily intake
Суточные потребности			1 661	1 661	62,0	62,0	59,0	59,0	Daily needs
Баланс: (+) или (-)			-304	-382	-26	-28	-23	-25	Balance: (+) or (-)

Таблица 4: (продолжение)
Table 4: (continued)

	Население, человек		Ккал в день на душу населения		Белки в день на душу населения, грамм		Жиры в день на душу населения, грамм		
	Number, people		C/Calories C/d/p		Proteins g/d/p		Fats g/d/p		
	I квартал / I quarter		I квартал / I quarter		I квартал / I quarter		I квартал / I quarter		
	2011	2012	2011	2012	2011	2012	2011	2012	
Дети 4-6 лет	303 237	325 006							Children at the age of 4-6
Баткенская область	26 562	24 607	1 812	1 702	44,4	40,4	55,1	53,0	Batken oblast
Джалал-Абадская область	53 793	56 778	1 837	1 255	50,3	33,6	49,4	28,8	Jalal-Abat oblast
Иссык-Кульская область	25 611	30 105	1 620	1 635	43,4	41,6	43,0	43,6	Yssyk-Kul oblast
Нарынская область	17 712	18 859	1 554	1 684	42,1	47,8	37,1	36,4	Naryn oblast
Ошская область	68 714	75 649	1 701	1 775	44,8	45,4	43,3	45,3	Osh oblast
Таласская область	16 477	15 179	1 753	1 584	48,5	42,3	43,3	41,0	Talas oblast
Чуйская область	49 471	58 696	1 774	1 732	46,5	46,7	48,8	45,4	Chui oblast
г.Бишкек	44 898	45 133	1 691	1 532	46,3	41,5	47,2	40,3	Bishkek city
Суточное потребление			1 733	1 610	46,2	42,3	46,5	41,4	Daily intake
Суточные потребности			1 661	1 661	62,0	62,0	59,0	59,0	Daily needs
Баланс: (+) или (-)			72	-51	-16	-20	-13	-18	Balance: (+) or (-)

Таблица 4: (продолжение)

Table 4: (continued)

	Население, человек		Ккал в день на душу населения		Белки в день на душу населения, грамм		Жиры в день на душу населения, грамм		
	Number, people		C/Calories C/d/p		Proteins g/d/p		Fats g/d/p		
	I квартал / I quarter		I квартал / I quarter		I квартал / I quarter		I квартал / I quarter		
	2011	2012	2011	2012	2011	2012	2011	2012	
Дети 7-13 лет	797 600	803 689							Children at the age of 7-13
Баткенская область	66 370	62 912	2 223	2 119	55,2	49,7	66,2	64,9	Batken oblast
Джалал-Абадская область	157 274	158 975	2 244	1 659	60,6	44,6	58,2	39,3	Jalal-Abat oblast
Иссык-Кульская область	61 141	55 320	2 054	2 270	54,6	57,1	55,1	67,0	Yssyk-Kul oblast
Нарынская область	44 005	41 140	1 953	2 036	54,7	57,4	47,8	45,8	Naryn oblast
Ошская область	235 786	238 931	2 116	2 167	55,5	55,6	56,5	58,6	Osh oblast
Таласская область	35 962	40 217	2 279	1 946	63,0	53,0	55,2	47,6	Talas oblast
Чуйская область	96 258	99 864	2 306	2 310	61,3	62,8	60,5	62,5	Chui oblast
г.Бишкек	100 804	106 329	2 019	1 823	55,0	48,8	54,5	50,4	Bishkek city
Суточное потребление			2 154	2 024	57,3	53,0	57,2	54,0	Daily intake
Суточные потребности			2 031	2 031	73,0	73,0	70,0	70,0	Daily needs
Баланс: (+) или (-)			123	-7	-16	-20	-13	-16	Balance: (+) or (-)

Таблица 4: (продолжение)
Table 4: (continued)

	Население, человек		Ккал в день на душу населения		Белки в день на душу населения, грамм		Жиры в день на душу населения, грамм		
	Number, people		C/Calories C/d/p		Proteins g/d/p		Fats g/d/p		
	I квартал / I quarter		I квартал / I quarter		I квартал / I quarter		I квартал / I quarter		
	2011	2012	2011	2012	2011	2012	2011	2012	
Дети 14-17 лет	554 705	528 416							Children at the age of 14-17
Баткенская область	41 303	44 543	2 612	2 523	64,3	57,9	77,7	74,5	Batken oblast
Джалал-Абадская область	114 447	103 731	2 487	1 799	68,5	48,5	64,5	43,1	Jalal-Abat oblast
Иссык-Кульская область	40 795	43 938	2 260	2 560	59,9	65,8	61,3	70,8	Yssyk-Kul oblast
Нарынская область	26 453	26 809	2 193	2 342	62,5	66,9	53,0	53,3	Naryn oblast
Ошская область	175 512	157 351	2 395	2 465	61,7	62,3	64,3	67,7	Osh oblast
Таласская область	24 464	22 225	2 521	2 195	68,1	59,2	61,2	54,6	Talas oblast
Чуйская область	68 079	68 663	2 426	2 364	62,1	63,3	66,8	65,0	Chui oblast
г.Бишкек	63 649	61 156	2 355	2 104	65,1	57,2	62,4	55,9	Bishkek city
Суточное потребление			2 415	2 274	63,9	59,2	64,5	60,7	Daily intake
Суточные потребности			2 244	2 244	78,0	78,0	74,0	74,0	Daily needs
Баланс: (+) или (-)			171	30	-14	-19	-9	-13	Balance: (+) or (-)

**Таблица 5: Баланс питания в виде энергетической ценности по результатам обследований
ежедневного потребления и оценки ежедневных потребностей**

(все население по квинтильным группам и регионам)

**Table 5: Food Balance expressed in nutritional values and compared to calculated daily needs, based on surveys of daily intake
and on calculated daily needs based on recurrent nutritional surveillance**

(total population by quintile groups and by region)

	Население, человек		Ккал в день на душу населения		Белки в день на душу населения, грамм		Жиры в день на душу населения, грамм		
	Number, people		C/Calories C/d/p		Proteins g/d/p		Fats g/d/p		
	I квартал / I quarter		I квартал / I quarter		I квартал / I quarter		I квартал / I quarter		
	2011	2012	2011	2012	2011	2012	2011	2012	
Первая квинтиль	1 095 918	1 111 112							First quintile
Баткенская область	109 858	78 474	2 111	1 915	52,6	45,8	59,1	54,4	Batken oblast
Джалал-Абадская область	278 731	426 230	2 146	1 127	60,4	29,7	57,7	25,5	Jalal-Abat oblast
Иссык-Кульская область	110 876	135 466	1 853	2 033	49,4	52,0	49,1	58,9	Yssyk-Kul oblast
Нарынская область	124 851	112 372	1 865	2 060	51,3	60,3	43,9	44,0	Naryn oblast
Ошская область	224 059	86 348	2 032	1 880	53,0	47,4	50,3	45,8	Osh oblast
Таласская область	88 406	127 980	1 987	1 708	53,8	46,5	47,4	41,6	Talas oblast
Чуйская область	154 572	119 703	2 049	1 985	52,4	52,4	49,6	47,8	Chui oblast
г.Бишкек	4 565	24 539	1 374	1 203	33,5	32,9	41,1	32,0	Bishkek city
Суточное потребление			2 028	1 607	54,2	42,5	51,9	39,5	Daily intake
Суточные потребности			2 101	2 101	73,0	73,0	71,0	71,0	Daily needs
Баланс: (+) или (-)			-73	-494	-19	-31	-19	-32	Balance: (+) or (-)

Таблица 5: (продолжение)
Table 5: (continued)

	Население, человек		Ккал в день на душу населения		Белки в день на душу населения, грамм		Жиры в день на душу населения, грамм		
	Number, people		C/Calories C/d/p		Proteins g/d/p		Fats g/d/p		
	I квартал / I quarter		I квартал / I quarter		I квартал / I quarter		I квартал / I quarter		
	2011	2012	2011	2012	2011	2012	2011	2012	
Вторая квинтиль	1 107 738	1 109 996							Second quintile
Баткенская область	104 426	140 491	2 258	2 052	56,2	49,7	68,3	63,2	Batken oblast
Джалал-Абадская область	299 017	248 077	2 301	1 547	63,3	41,7	59,1	35,4	Jalal-Abat oblast
Иссык-Кульская область	105 348	82 408	2 082	2 168	55,6	56,0	54,0	60,6	Yssyk-Kul oblast
Нарынская область	35 549	27 232	2 078	2 062	58,2	55,6	52,8	47,9	Naryn oblast
Ошская область	336 497	334 725	2 004	2 029	53,4	51,2	52,3	51,5	Osh oblast
Таласская область	60 424	56 176	2 432	2 300	67,2	62,9	59,7	57,1	Talas oblast
Чуйская область	135 292	126 902	2 414	2 454	65,0	66,9	62,0	65,3	Chui oblast
г.Бишкек	31 183	93 985	1 657	1 530	43,5	41,0	42,7	39,4	Bishkek city
Суточное потребление			2 182	1 955	58,6	50,9	57,1	50,8	Daily intake
Суточные потребности			2 101	2 101	73,0	73,0	71,0	71,0	Daily needs
Баланс: (+) или (-)			81	-146	-14	-22	-14	-20	Balance: (+) or (-)

Таблица 5: (продолжение)
Table 5: (continued)

	Население, человек		Ккал в день на душу населения		Белки в день на душу населения, грамм		Жиры в день на душу населения, грамм		
	Number, people		C/Calories C/d/p		Proteins g/d/p		Fats g/d/p		
	I квартал / I quarter		I квартал / I quarter		I квартал / I quarter		I квартал / I quarter		
	2011	2012	2011	2012	2011	2012	2011	2012	
Третья квинтиль	1 083 405	1 110 435							Third quintile
Баткенская область	90 365	80 065	2 204	2 240	53,3	53,8	67,1	71,6	Batken oblast
Джалал-Абадская область	227 329	182 249	2 434	2 190	64,4	60,7	62,8	52,1	Jalal-Abat oblast
Иссык-Кульская область	83 626	97 732	2 216	2 367	59,7	61,0	60,0	66,0	Yssyk-Kul oblast
Нарынская область	37 505	38 625	1 991	2 110	55,8	58,4	48,3	50,0	Naryn oblast
Ошская область	297 035	361 937	2 165	2 189	58,4	55,6	57,0	59,8	Osh oblast
Таласская область	36 765	23 871	2 638	2 573	70,8	69,1	66,6	66,5	Talas oblast
Чуйская область	172 563	154 536	2 427	2 495	63,6	65,5	65,1	66,4	Chui oblast
г.Бишкек	138 216	171 420	1 915	1 820	51,3	48,6	48,8	48,7	Bishkek city
Суточное потребление			2 248	2 200	59,6	57,5	59,6	58,9	Daily intake
Суточные потребности			2 101	2 101	73,0	73,0	71,0	71,0	Daily needs
Баланс: (+) или (-)			147	99	-13	-16	-11	-12	Balance: (+)or (-)

Таблица 5: (продолжение)
Table 5: (continued)

	Население, человек		Ккал в день на душу населения		Белки в день на душу населения, грамм		Жиры в день на душу населения, грамм		
	Number, people		C/Calories C/d/p		Proteins g/d/p		Fats g/d/p		
	I квартал / I quarter		I квартал / I quarter		I квартал / I quarter		I квартал / I quarter		
	2011	2012	2011	2012	2011	2012	2011	2012	
Четвертая квинтиль	1 095 331	1 110 261							Fourth quintile
Баткенская область	76 907	70 490	2 672	2 320	65,8	56,2	83,0	71,8	Batken oblast
Джалал-Абадская область	163 273	123 722	2 432	2 228	64,7	61,2	64,5	57,1	Jalal-Abat oblast
Иссык-Кульская область	76 680	60 520	2 497	2 562	65,3	66,8	70,0	67,4	Yssyk-Kul oblast
Нарынская область	33 099	35 626	2 187	2 027	65,1	54,9	56,9	47,8	Naryn oblast
Ошская область	290 003	336 927	2 455	2 308	64,1	60,0	66,3	62,9	Osh oblast
Таласская область	28 842	19 629	3 131	3 269	85,9	88,8	80,8	92,3	Talas oblast
Чуйская область	180 036	189 640	2 641	2 544	71,8	70,4	74,6	68,1	Chui oblast
г.Бишкек	246 490	273 707	2 117	1 969	58,2	54,1	56,1	53,0	Bishkek city
Суточное потребление			2 434	2 278	64,9	60,9	66,6	61,5	Daily intake
Суточные потребности			2 101	2 101	73,0	73,0	71,0	71,0	Daily needs
Баланс: (+) или (-)			333	177	-8	-12	-4	-9	Balance: (+) or (-)

Таблица 5: (продолжение)
Table 5: (continued)

	Население, человек		Ккал в день на душу населения		Белки в день на душу населения, грамм		Жиры в день на душу населения, грамм		
	Number, people		C/Calories C/d/p		Proteins g/d/p		Fats g/d/p		
	I квартал / I quarter		I квартал / I quarter		I квартал / I quarter		I квартал / I quarter		
	2011	2012	2011	2012	2011	2012	2011	2012	
Пятая квинтиль	1 095 229	1 110 083							Fifth quintile
Баткенская область	59 545	79 330	2 859	2 769	72,3	61,9	87,5	82,3	Batken oblast
Джалал-Абадская область	68 294	73 947	3 241	2 663	86,4	72,2	89,6	71,9	Jalal-Abat oblast
Иссык-Кульская область	67 990	71 877	3 187	3 123	87,8	82,3	92,7	85,9	Yssyk-Kul oblast
Нарынская область	31 132	51 092	2 400	2 334	71,7	65,2	69,7	58,6	Naryn oblast
Ошская область	239 139	283 660	2 554	2 756	65,0	72,7	74,7	77,8	Osh oblast
Таласская область	17 381	7 671	3 988	3 096	113,1	82,7	102,5	77,8	Talas oblast
Чуйская область	172 406	231 800	3 206	3 228	86,3	92,4	104,9	97,7	Chui oblast
г.Бишкек	439 341	310 707	2 616	2 728	73,5	76,6	77,2	81,5	Bishkek city
Суточное потребление			2 798	2 848	75,9	77,4	83,5	82,6	Daily intake
Суточные потребности			2 101	2 101	73,0	73,0	71,0	71,0	Daily needs
Баланс: (+) или (-)			697	747	3	4	13	12	Balance: (+) or (-)

Таблица 6: Продовольственный баланс домохозяйств в стоимостном выражении по результатам обследований уровня жизни

(все население по доходным квинтильным группам и регионам, сомов)

Table 6: Household Food Balance expressed in value terms, based on results of living standard surveys

(total population by income quintile and by region, som)

	Население, человек		Среднедушевые доходы, сом/чел/месяц		Среднедушевые расходы на питание, сом/чел/месяц		Баланс, %		
	Number, people		Average per capita available income, s/ps/month		Average per capita food expenditure, s/ps/month		Balance, %		
	I квартал / I quarter		I квартал / I quarter		I квартал / I quarter		I квартал / I quarter		
	2011	2012	2011	2012	2011	2012	2011	2012	
Все население	5 477 620	5 551 888							Total population
Баткенская область	441 101	448 849	2 591,3	3 109,9	940,9	1 034,6	36,3	33,3	Batken oblast
Джалал-Абадская область	1 036 644	1 054 226	2 071,4	2 676,6	1 019,7	939,6	49,2	35,1	Jalal-Abat oblast
Иссык-Кульская область	444 520	448 003	3 117,0	2 827,7	1 194,5	1 202,5	38,3	42,5	Yssyk-Kul oblast
Нарынская область	262 137	264 947	1 980,1	2 917,4	777,1	752,4	39,2	25,8	Naryn oblast
Ошская область	1 386 734	1 403 598	2 452,3	3 176,9	1 230,3	1 314,5	50,2	41,4	Osh oblast
Таласская область	231 819	235 327	2 127,3	2 850,2	950,7	760,1	44,7	26,7	Talas oblast
Чуйская область	814 870	822 581	2 708,2	3 326,7	1 334,9	1 487,6	49,3	44,7	Chui oblast
г.Бишкек	859 795	874 357	3 212,8	3 726,7	1 782,1	1 457,4	55,5	39,1	Bishkek city
Средневзвешенный баланс			2 566,5	3 130,9	1 232,9	1 209,5	48,0	38,6	Average weighted balance

Таблица 6: (продолжение)
Table 6: (continued)

	Население, человек		Среднедушевые доходы, сом/чел/месяц		Среднедушевые расходы на питание, сом/чел/месяц		Баланс, %		
	Number, people		Average per capita available income, s/ps/month		Average per capita food expenditure, s/ps/month		Balance, %		
	I квартал / I quarter		I квартал / I quarter		I квартал / I quarter		I квартал / I quarter		
	2011	2012	2011	2012	2011	2012	2011	2012	
Первая квинтиль	1 095 602	1 110 096							First quintile
Баткенская область	68 415	90 377	892,9	1 076,2	789,3	840,0	88,4	78,0	Batken oblast
Джалал-Абадская область	286 894	304 180	738,4	835,5	730,1	710,5	98,9	85,0	Jalal-Abat oblast
Иссык-Кульская область	117 562	129 531	702,4	933,1	841,9	777,8	119,9	83,4	Yssyk-Kul oblast
Нарынская область	104 126	79 006	713,3	901,9	581,0	488,2	81,4	54,1	Naryn oblast
Ошская область	236 372	237 998	832,2	1 009,3	831,2	1 006,6	99,9	99,7	Osh oblast
Таласская область	92 047	64 288	741,4	863,3	644,2	534,9	86,9	62,0	Talas oblast
Чуйская область	148 175	160 398	740,9	996,7	901,4	971,4	121,7	97,5	Chui oblast
г.Бишкек	42 012	44 317	946,3	1 144,0	1 268,7	954,8	134,1	83,5	Bishkek city
Средневзвешенный баланс			770,6	945,7	790,0	813,8	102,5	86,1	Average weighted balance

Таблица 6: (продолжение)
Table 6: (continued)

	Население, человек		Среднедушевые доходы, сом/чел/месяц		Среднедушевые расходы на питание, сом/чел/месяц		Баланс, %		
	Number, people		Average per capita available income, s/ps/month		Average per capita food expenditure, s/ps/month		Balance, %		
	I квартал / I quarter		I квартал / I quarter		I квартал / I quarter		I квартал / I quarter		
	2011	2012	2011	2012	2011	2012	2011	2012	
Вторая квинтиль	1 088 538	1 108 765							Second quintile
Баткенская область	83 100	117 190	1 472,3	1 862,1	742,7	957,3	50,4	51,4	Batken oblast
Джалал-Абадская область	195 667	201 093	1 492,2	1 853,3	849,8	951,9	57,0	51,4	Jalal-Abat oblast
Иссык-Кульская область	78 947	98 297	1 464,4	1 787,1	1 063,6	1 066,4	72,6	59,7	Yssyk-Kul oblast
Нарынская область	48 247	47 295	1 409,4	1 802,3	834,4	555,1	59,2	30,8	Naryn oblast
Ошская область	369 760	301 175	1 470,8	1 828,7	1 167,8	1 065,2	79,4	58,2	Osh oblast
Таласская область	36 023	46 189	1 430,3	1 789,0	862,8	654,7	60,3	36,6	Talas oblast
Чуйская область	151 949	122 373	1 485,2	1 817,0	1 046,8	1 142,6	70,5	62,9	Chui oblast
г.Бишкек	124 846	175 153	1 500,5	1 834,3	1 470,6	1 130,8	98,0	61,6	Bishkek city
Средневзвешенный баланс			1 475,6	1 829,8	1 063,6	1 013,4	72,1	55,4	Average weighted balance

Таблица 6: (продолжение)
Table 6: (continued)

	Население, человек		Среднедушевые доходы, сом/чел/месяц		Среднедушевые расходы на питание, сом/чел/месяц		Баланс, %		
	Number, people		Average per capita available income, s/ps/month		Average per capita food expenditure, s/ps/month		Balance, %		
	I квартал / I quarter		I квартал / I quarter		I квартал / I quarter		I квартал / I quarter		
	2011	2012	2011	2012	2011	2012	2011	2012	
Третья квинтиль	1 099 019	1 113 657							Third quintile
Баткенская область	95 359	88 405	2 034,8	2 544,1	871,1	1 022,7	42,8	40,2	Batken oblast
Джалал-Абадская область	219 060	224 940	2 041,7	2 544,3	1 160,1	905,3	56,8	35,6	Jalal-Abat oblast
Иссык-Кульская область	65 637	83 556	1 988,1	2 599,4	1 210,4	1 165,3	60,9	44,8	Yssyk-Kul oblast
Нарынская область	38 572	30 608	2 102,5	2 486,7	672,9	1 043,3	32,0	42,0	Naryn oblast
Ошская область	323 272	313 698	2 048,9	2 524,7	1 185,1	1 221,3	57,8	48,4	Osh oblast
Таласская область	31 104	43 203	2 068,3	2 540,8	1 183,5	899,4	57,2	35,4	Talas oblast
Чуйская область	158 347	163 333	2 034,7	2 538,8	1 302,3	1 379,5	64,0	54,3	Chui oblast
г.Бишкек	167 668	165 914	2 078,4	2 547,0	1 506,6	1 209,9	72,5	47,5	Bishkek city
Средневзвешенный баланс			2 047,5	2 540,8	1 202,3	1 141,6	58,7	44,9	Average weighted balance

Таблица 6: (продолжение)
Table 6: (continued)

	Население, человек		Среднедушевые доходы, сом/чел/месяц		Среднедушевые расходы на питание, сом/чел/месяц		Баланс, %		
	Number, people		Average per capita available income, s/ps/month		Average per capita food expenditure, s/ps/month		Balance, %		
	I квартал / I quarter		I квартал / I quarter		I квартал / I quarter		I квартал / I quarter		
	2011	2012	2011	2012	2011	2012	2011	2012	
Четвертая квинтиль	1 099 218	1 108 621							Fourth quintile
Баткенская область	103 038	80 877	2 815,1	3 605,6	1 004,0	1 034,8	35,7	28,7	Batken oblast
Джалал-Абадская область	219 056	167 855	2 786,8	3 612,5	1 157,5	1 129,2	41,5	31,3	Jalal-Abat oblast
Иссык-Кульская область	75 187	51 891	2 948,3	3 634,2	1 292,1	1 583,4	43,8	43,6	Yssyk-Kul oblast
Нарынская область	32 411	57 534	2 978,7	3 554,1	971,1	852,2	32,6	24,0	Naryn oblast
Ошская область	220 135	290 720	2 894,0	3 601,2	1 479,3	1 449,1	51,1	40,2	Osh oblast
Таласская область	37 542	42 017	2 802,2	3 508,6	1 310,1	879,6	46,8	25,1	Talas oblast
Чуйская область	186 531	184 925	2 838,6	3 508,6	1 438,1	1 641,9	50,7	46,8	Chui oblast
г.Бишкек	225 317	232 802	2 886,2	3 612,7	1 649,6	1 377,2	57,2	38,1	Bishkek city
Средневзвешенный баланс			2 857,3	3 585,8	1 365,0	1 341,2	47,8	37,4	Average weighted balance

Таблица 6: (продолжение)
Table 6: (continued)

	Население, человек		Среднедушевые доходы, сом/чел/месяц		Среднедушевые расходы на питание, сом/чел/месяц		Баланс, %		
	Number, people		Average per capita available income, s/ps/month		Average per capita food expenditure, s/ps/month		Balance, %		
	I квартал / I quarter		I квартал / I quarter		I квартал / I quarter		I квартал / I quarter		
	2011	2012	2011	2012	2011	2012	2011	2012	
Пятая квинтиль	1 095 243	1 110 749							Fifth quintil
Баткенская область	91 190	72 001	5 214,5	7 831,2	1 237,0	1 419,0	23,7	18,1	Batken oblast
Джалал-Абадская область	115 967	156 157	5 051,5	6 508,1	1 497,0	1 215,4	29,6	18,7	Jalal-Abat oblast
Иссык-Кульская область	107 187	84 728	7 792,2	6 662,4	1 599,3	1 813,1	20,5	27,2	Yssyk-Kul oblast
Нарынская область	38 781	50 503	5 135,2	6 650,5	1 173,9	1 060,4	22,9	15,9	Naryn oblast
Ошская область	237 196	260 008	5 736,7	7 035,0	1 556,1	1 847,1	27,1	26,3	Osh oblast
Таласская область	35 103	39 630	5 807,0	6 949,5	1 254,0	969,5	21,6	14,0	Talas oblast
Чуйская область	169 867	191 551	6 003,1	6 738,6	1 888,0	2 083,3	31,5	30,9	Chui oblast
г.Бишкек	299 953	256 172	5 122,4	6 335,1	2 237,1	2 000,8	43,7	31,6	Bishkek city
Средневзвешенный баланс			5 675,9	6 751,1	1 742,3	1 737,0	30,7	25,7	Average weighted balance

Таблица 7: Продовольственный баланс домохозяйств в стоимостном выражении по результатам обследований уровня жизни

(все население по расходным квинтильным группам и регионам, сомов)

Table 7: Household Food Balance expressed in value terms, based on results of living standard surveys

(total population by expenditure quintile and by region, som)

	Население, человек		Общие среднедушевые расходы, сом/чел/месяц		Среднедушевые расходы на питание, сом/чел/месяц		Баланс, %		
	Number, people		Total per capita expenditures s/ps/month		Average per capita food expenditure, s/ps/month		Balance, %		
	I квартал / I quarter		I квартал / I quarter		I квартал / I quarter		I квартал / I quarter		
	2011	2012	2011	2012	2011	2012	2011	2012	
Все население	5 477 620	5 551 888							Total population
Баткенская область	441 101	448 849	2 111,2	2 412,5	940,9	1 034,6	44,6	42,9	Batken oblast
Джалал-Абадская область	1 036 644	1 054 226	1 841,9	1 706,1	1 019,7	939,6	55,4	55,1	Jalal-Abat oblast
Иссык-Кульская область	444 520	448 003	2 241,9	2 177,0	1 194,5	1 202,5	53,3	55,2	Yssyk-Kul oblast
Нарынская область	262 137	264 947	1 893,1	2 152,0	777,1	752,4	41,0	35,0	Naryn oblast
Ошская область	1 386 734	1 403 598	2 496,8	2 673,2	1 230,3	1 314,5	49,3	49,2	Osh oblast
Таласская область	231 819	235 327	1 834,5	1 440,0	950,7	760,1	51,8	52,8	Talas oblast
Чуйская область	814 870	822 581	2 664,8	2 898,5	1 334,9	1 487,6	50,1	51,3	Chui oblast
г.Бишкек	859 795	874 357	3 795,3	3 276,2	1 782,1	1 457,4	47,0	44,5	Bishkek city
Средневзвешенный баланс			2 493,0	2 479,7	1 232,9	1 209,5	49,5	48,8	Average weighted balance

Таблица 7: (продолжение)

Table 7: (continued)

	Население, человек		Общие среднедушевые расходы, сом/чел/месяц		Среднедушевые расходы на питание, сом/чел/месяц		Баланс, %		
	Number, people		Total per capita expenditures s/ps/month		Average per capita food expenditure, s/ps/month		Balance, %		
	I квартал / I quarter		I квартал / I quarter		I квартал / I quarter		I квартал / I quarter		
	2011	2012	2011	2012	2011	2012	2011	2012	
Первая квинтиль	1 095 918	1 111 112							First quintile
Баткенская область	109 858	78 474	913,3	986,4	481,1	510,7	52,7	51,8	Batken oblast
Джалал-Абадская область	278 731	426 230	913,9	929,0	498,5	533,6	54,5	57,4	Jalal-Abat oblast
Иссык-Кульская область	110 876	135 466	932,9	931,5	515,5	604,7	55,3	64,9	Yssyk-Kul oblast
Нарынская область	124 851	112 372	835,0	816,9	400,1	372,8	47,9	45,6	Naryn oblast
Ошская область	224 059	86 348	874,6	1 119,6	521,5	711,5	59,6	63,5	Osh oblast
Таласская область	88 406	127 980	919,4	873,2	477,2	448,5	51,9	51,4	Talas oblast
Чуйская область	154 572	119 703	947,6	919,7	536,0	515,6	56,6	56,1	Chui oblast
г.Бишкек	4 565	24 539	997,6	1 026,0	561,1	416,4	56,2	40,6	Bishkek city
Средневзвешенный баланс			904,3	931,6	495,8	523,9	54,8	56,2	Average weighted balance

Таблица 7: (продолжение)

Table 7: (continued)

	Население, человек		Общие среднедушевые расходы, сом/чел/месяц		Среднедушевые расходы на питание, сом/чел/месяц		Баланс, %		
	Number, people		Total per capita expenditures s/ps/month		Average per capita food expenditure, s/ps/month		Balance, %		
	I квартал / I quarter		I квартал / I quarter		I квартал / I quarter		I квартал / I quarter		
	2011	2012	2011	2012	2011	2012	2011	2012	
Вторая квинтиль	1 107 738	1 109 996							Second quintile
Баткенская область	104 426	140 491	1 489,0	1 553,2	721,5	776,5	48,5	50,0	Batken oblast
Джалал-Абадская область	299 017	248 077	1 458,6	1 547,9	827,4	843,0	56,7	54,5	Jalal-Abat oblast
Иссык-Кульская область	105 348	82 408	1 497,3	1 536,8	874,4	909,1	58,4	59,2	Yssyk-Kul oblast
Нарынская область	35 549	27 232	1 519,9	1 547,0	766,7	566,6	50,4	36,6	Naryn oblast
Ошская область	336 497	334 725	1 562,2	1 581,2	957,0	848,7	61,3	53,7	Osh oblast
Таласская область	60 424	56 176	1 517,0	1 571,6	900,8	875,6	59,4	55,7	Talas oblast
Чуйская область	135 292	126 902	1 536,9	1 595,8	848,1	954,2	55,2	59,8	Chui oblast
г.Бишкек	31 183	93 985	1 562,6	1 609,8	812,9	728,7	52,0	45,3	Bishkek city
Средневзвешенный баланс			1 514,2	1 569,7	865,4	839,1	57,2	53,5	Average weighted balance

Таблица 7: (продолжение)

Table 7: (continued)

	Население, человек		Общие среднедушевые расходы, сом/чел/месяц		Среднедушевые расходы на питание, сом/чел/месяц		Баланс, %		
	Number, people		Total per capita expenditures s/ps/month		Average per capita food expenditure, s/ps/month		Balance, %		
	I квартал / I quarter		I квартал / I quarter		I квартал / I quarter		I квартал / I quarter		
	2011	2012	2011	2012	2011	2012	2011	2012	
Третья квинтиль	1 083 405	1 110 435							Third quintile
Баткенская область	90 365	80 065	2 039,0	2 127,9	959,0	1 073,5	47,0	50,5	Batken oblast
Джалал-Абадская область	227 329	182 249	2 058,7	2 067,4	1 146,6	1 152,5	55,7	55,7	Jalal-Abat oblast
Иссык-Кульская область	83 626	97 732	2 072,6	2 057,9	1 200,6	1 153,2	57,9	56,0	Yssyk-Kul oblast
Нарынская область	37 505	38 625	2 037,1	2 106,5	949,3	859,6	46,6	40,8	Naryn oblast
Ошская область	297 035	361 937	2 061,3	2 083,0	1 165,0	1 211,7	56,5	58,2	Osh oblast
Таласская область	36 765	23 871	2 067,8	2 091,2	1 220,5	1 161,3	59,0	55,5	Talas oblast
Чуйская область	172 563	154 536	2 089,5	2 096,7	1 206,0	1 191,4	57,7	56,8	Chui oblast
г.Бишкек	138 216	171 420	2 094,8	2 141,6	1 042,0	1 000,4	49,7	46,7	Bishkek city
Средневзвешенный баланс			2 067,9	2 093,4	1 132,0	1 138,1	54,7	54,4	Average weighted balance

Таблица 7: (продолжение)
Table 7: (continued)

	Население, человек		Общие среднедушевые расходы, сом/чел/месяц		Среднедушевые расходы на питание, сом/чел/месяц		Баланс, %		
	Number, people		Total per capita expenditures s/ps/month		Average per capita food expenditure, s/ps/month		Balance, %		
	I квартал / I quarter		I квартал / I quarter		I квартал / I quarter		I квартал / I quarter		
	2011	2012	2011	2012	2011	2012	2011	2012	
Четвертая квинтиль	1 095 331	1 110 261							Fourth quintile
Баткенская область	76 907	70 490	2 720,7	2 836,1	1 165,5	1 478,4	42,8	52,1	Batken oblast
Джалал-Абадская область	163 273	123 722	2 782,6	2 741,0	1 572,4	1 521,7	56,5	55,5	Jalal-Abat oblast
Иссык-Кульская область	76 680	60 520	2 837,7	2 841,7	1 475,3	1 473,4	52,0	51,8	Yssyk-Kul oblast
Нарынская область	33 099	35 626	2 868,5	2 826,0	1 150,4	1 019,8	40,1	36,1	Naryn oblast
Ошская область	290 003	336 927	2 802,5	2 827,0	1 505,8	1 399,2	53,7	49,5	Osh oblast
Таласская область	28 842	19 629	2 782,6	2 751,5	1 488,5	1 595,4	53,5	58,0	Talas oblast
Чуйская область	180 036	189 640	2 807,4	2 824,5	1 559,4	1 523,3	55,5	53,9	Chui oblast
г.Бишкек	246 490	273 707	2 853,5	2 807,4	1 415,2	1 261,0	49,6	44,9	Bishkek city
Средневзвешенный баланс			2 810,0	2 812,2	1 466,9	1 400,4	52,2	49,8	Average weighted balance

Таблица 7: (продолжение)

Table 7: (continued)

	Население, человек		Общие среднедушевые расходы, сом/чел/месяц		Среднедушевые расходы на питание, сом/чел/месяц		Баланс, %		
	Number, people		Total per capita expenditures s/ps/month		Average per capita food expenditure, s/ps/month		Balance, %		
	I квартал / I quarter		I квартал / I quarter		I квартал / I quarter		I квартал / I quarter		
	2011	2012	2011	2012	2011	2012	2011	2012	
Пятая квинтиль	1 095 229	1 110 083							Fifth quintile
Баткенская область	59 545	79 330	4 734,8	5 255,8	1 856,4	1 576,0	39,2	30,0	Batken oblast
Джалал-Абадская область	68 294	73 947	4 336,6	4 093,5	2 244,4	2 104,9	51,8	51,4	Jalal-Abat oblast
Иссык-Кульская область	67 990	71 877	5 066,6	4 860,8	2 473,4	2 504,5	48,8	51,5	Yssyk-Kul oblast
Нарынская область	31 132	51 092	5 352,1	4 975,1	1 696,5	1 418,6	31,7	28,5	Naryn oblast
Ошская область	239 139	283 660	5 502,0	5 005,1	2 026,0	2 078,4	36,8	41,5	Osh oblast
Таласская область	17 381	7 671	5 526,5	4 549,8	2 069,6	1 726,6	37,4	37,9	Talas oblast
Чуйская область	172 406	231 800	5 516,3	5 228,7	2 327,8	2 449,8	42,2	46,9	Chui oblast
г.Бишкек	439 341	310 707	5 046,2	4 997,0	2 302,2	2 185,1	45,6	43,7	Bishkek city
Средневзвешенный баланс			5 176,1	4 992,9	2 207,8	2 146,5	42,7	43,0	Average weighted balance

8. Индикаторы для целей развития тысячелетия

8. MDG indicators

Таблица 8.1.: Заболеваемость туберкулезом

(на 100 тыс. населения)

Table 8.1.: Tuberculosis morbidity (Prevalence rate associated to tuberculosis)

(per 100000 population)

	2005	2006	2007	2008	2009	2010	2011	
Кыргызская Республика	125,7	121,9	115,5	106,3	103,9	101,1	100,4	Kyrgyz Republic
Баткенская область	86,3	84,2	80,3	81,7	82,7	81,8	78,9	Batken oblast
Джалал-Абадская область	112,1	101,9	91,9	88,3	87,8	85,9	82,5	Djalal-Abad oblast
Иссык-Кульская область	70,2	66,6	74,8	65,7	68,3	67,3	68,3	Issyk-Kul oblast
Нарынская область	92,0	101,2	89,1	101,2	97,2	103,9	95,2	Naryn oblast
Ошская область	100,2	97,3	102,9	97,9	99,5	90,3	87,0	Osh oblast
Таласская область	112,3	110,8	109,8	98,9	98,8	105,9	107,9	Talas oblast
Чуйская область	220,8	209,0	158,5	166,8	155,2	154,5	158,5	Chui oblast
г. Бишкек	146,1	157,9	174,4	123,1	114,5	113,1	115,0	Bishkek city
г.Ош	140,1	115,6	103,3	99,5	99,8	85,4	88,7	Osh city

Таблица 8.2.: Заболеваемость бруцеллезом

(на 100 тыс. населения)

Table 8.2.: Brucellosis morbidity

(per 100000 population)

	2005	2006	2007	2008	2009	2010	2011	
Кыргызская Республика	55,9	74,4	77,5	73,0	67,4	73,0	80,0	Kyrgyz Republic
Баткенская область	163,0	113,2	93,5	86,1	66,0	83,9	152,8	Batken oblast
Джалал-Абадская область	66,1	88,3	96,8	111,5	112,9	128,5	138,9	Djalal-Abad oblast
Иссык-Кульская область	65,3	112,0	143,6	136,7	125,1	134,6	114,3	Issyk-Kul oblast
Нарынская область	118,3	164,3	180,1	162,6	168,8	86,3	83,5	Naryn oblast
Ошская область	21,9	62,2	64,4	43,1	40,7	41,2	48,7	Osh oblast
Таласская область	125,9	149,4	135,1	132,7	110,7	141,5	118,2	Talas oblast
Чуйская область	48,9	67,7	57,9	52,2	45,8	55,0	49,7	Chui oblast
г. Бишкек	7,9	7,1	10,6	12,8	11,2	24,0	26,8	Bishkek city
г.Ош	12,0	23,2	32,0	29,2	17,8	10,1	31,3	Osh city

Таблица 8.3.: Заболеваемость железодефицитной анемией детей в возрасте 0-14 лет

(случаев)

Table 8.3.: Iron Deficit Anemia Morbidity of Children at the age of 0-14

(cases)

	Patients registered - total						including persons with diagnosis determined the first time in the life					for
	2006	2007	2008	2009	2010	2011	2006	2007	2008	2009	2010	2011
Кыргызская Республика	56258	58289	54072	56124	59904	62188	33477	37121	35690	37252	39400	43085 Kyrgyz Republic
Баткенская область	9093	7581	6974	6699	8107	7887	5659	5051	4960	4392	4542	5645 Batken oblast
Джалал-Абадская область	9695	11731	10239	9626	9701	11080	5124	6578	6491	5464	6249	7775 Djalal-Abad oblast
Иссык-Кульская область	3082	2953	3108	3771	4117	4041	1958	2041	2443	2761	3418	3245 Issyk-Kul oblast
Нарынская область	2082	2515	2417	2588	2047	2198	1135	1556	1604	1666	1310	1076 Naryn oblast
Ошская область	18553	18670	16130	15545	17569	17630	10734	12786	10202	10283	10911	11263 Osh oblast
Таласская область	817	1165	970	782	1150	1063	544	703	696	585	867	703 Talas oblast
Чуйская область	3092	3439	3210	3726	3717	4364	2182	2606	2460	2939	2856	3393 Chui oblast
г. Бишкек	6760	7226	8185	8946	9960	10388	4360	4272	4995	5782	6941	7822 Bishkek city
г.Ош	3022	2917	2757	4417	3517	3506	1747	1479	1775	3380	2290	2150 Osh city
Прочие медицинские учреждения республиканского подчинения	62	92	82	24	19	31	34	49	64	–	16	Other medical institutions of republican subordination 13 subordination

**Таблица 8.4.: Заболеваемость населения железодефицитной анемией
в возрасте 15 лет и старше
(случаев)**

**Table 8.4.: Iron Deficit Anemia Morbidity of the Population at the age of 15 and over
(cases)**

	Patients registered - total						including persons with diagnosis determined the first time in the life				for	
	2006	2007	2008	2009	2010	2011	2006	2007	2008	2009	2010	2011
Кыргызская Республика	93966	98345	91305	88667	90703	89153	44375	47747	46034	45296	50756	47997 Kyrgyz Republic
Баткенская область	19041	19309	14640	14394	14722	10595	10298	10783	8577	7652	8406	5827 Batken oblast
Джалал-Абадская область	15516	17601	15507	15815	16388	17233	7602	9769	8396	7999	9064	9546 Djalal-Abad oblast
Иссык-Кульская область	3395	2952	3026	3039	2962	3052	1647	1363	1628	1937	1863	1742 Issyk-Kul oblast
Нарынская область	4281	4581	3629	4122	4032	3254	1750	2131	1679	2052	2556	1731 Naryn oblast
Ошская область	29974	31278	31932	27892	28534	29953	13763	13584	15693	14627	17247	18217 Osh oblast
Таласская область	2251	2245	2118	2557	2487	2068	811	1131	1231	1484	1684	943 Talas oblast
Чуйская область	6049	6190	5641	5453	5332	6670	2916	3785	3384	3108	3021	3602 Chui oblast
г. Бишкек	9360	10246	11493	11592	12487	12644	3065	3351	3909	4189	5156	4524 Bishkek city
г.Ош	4046	3854	3217	3748	3691	3551	2495	1805	1495	2202	1733	1827 Osh city
Прочие медицинские учреждения республиканского подчинения	53	89	102	55	68	133	28	45	42	46	26	Other medical institutions of republican subordination 38 subordination

**Таблица 9. Индикаторы продовольственной безопасности
Кыргызской Республики**

Table 9. Food Security Indicators of the Kyrgyz Republic

Таблица 9.1. Уровень суточной энергетической ценности рациона человека

(ккал)

Table 9.1. Level of daily energy value of people diet

(k/Cal)

Период/Period	Фактическая ценность рациона ¹ /Actual dietary value ¹	Минимальная норма/Minimal ratio	Фактическое значение индикатора (гр. 2/гр.3)/Actual meaning of the indicator (paragraph 2/ paragraph 3)
1	2	3	4
Янв.-март /Jan-March 2007	2196	2431	0,90
янв.-июнь/Jan-June 2007	2184	2431	0,90
янв.-сент./Jan-Sept. 2007	2253	2431	0,93
2007	2218	2431	0,91
янв.-март/Jan-March 2008	2287	2431	0,94
янв.-июнь/Jan-June 2008	2277	2431	0,94
янв.-сент./Jan-Sept. 2008	2299	2431	0,95
2008	2295	2431	0,94
янв.-март/Jan-March 2009	2395	2431	0,99
янв.-июнь/Jan-June 2009	2348	2431	0,97
янв.-сент. /Jan-Sept. 2009	2356	2101	1,12
2009	2358	2101	1,12
янв.-март/Jan-March 2010	2380	2101	1,13
янв.-июнь/Jan-June 2010	2323	2101	1,11
янв.-сент./Jan-Sept. 2010	2305	2101	1,10
2010	2319	2101	1,10
янв.-март/Jan-March 2011	2338	2101	1,11
янв.-июнь/Jan-June 2011	2272	2101	1,08
янв.-сент./Jan-Sept. 2011	2260	2101	1,08
2011	2281	2102	1,09
янв.-март/Jan-March 2012	2178	2101	1,04

¹ По результатам интегрированного выборочного обследования бюджетов домашних хозяйств и рабочей силы./¹ According to results of the Integrated Sampling Survey of Household Budgets and Labour Force.

Таблица 9.2. Достаточность потребления отдельного продукта ²
(в среднем на душу населения, кг в месяц)

Table 9.2. Sufficiency of selected foods consumption ²
(average per capita, kg. per month)

	Фактическое потребление/Actual consumption								
	Хлеб и хлебо- продукты/ Bread and bread products	Мясо и мясопро- дукты/Me at and meat products	Молоко и молочные продукты/ Milk and dairy products	Яйца (штук)/ Eggs (pieces)	Овощи и бахчевые/ Vegetables and melons	Фрукты и ягоды/ Fruits and berries	Картофель/P otatoes	Сахар/ Sugar	Масло раститель- ное/ Vegetable oil
Янв.-март / Jan-March 2007	15,2	3,0	10,8	5,0	12,0	2,1	8,2	1,3	0,5
Янв.-июнь/ Jan-June 2007	15,4	3,0	15,5	5,1	6,2	1,4	8,0	1,5	0,4
Янв.-сент./ Jan-Sept. 2007	16,2	3,2	17,4	5,1	10,9	2,6	8,4	1,6	0,5
2007	15,3	2,9	17,4	5,9	12,2	3,0	8,0	1,8	0,5
Янв.-март/ Jan-March 2008	15,3	3,0	10,9	5,2	12,2	2,1	8,2	1,4	0,5
Янв.-июнь/ Jan-June 2008	15,4	3,0	15,7	5,2	6,2	1,2	8,0	1,6	0,5
Янв.-сент./ Jan-Sept 2008	16,2	3,3	17,4	5,2	11,0	2,0	8,4	1,6	0,6
2008	15,9	3,1	18,1	6,3	12,6	2,5	8,3	1,8	0,6
Янв.-март/ Jan-March 2009	16,1	3,2	12,2	5,9	12,7	0,9	8,3	1,7	0,9
Янв.-июнь/ Jan-June 2009	16,0	3,1	16,5	5,5	6,6	0,5	8,4	1,7	0,7
Янв.-сент./ Jan-Sept. 2009	16,6	3,4	18,1	5,3	12,0	2,2	8,5	1,6	0,6
2009	15,9	3,2	17,7	6,6	12,6	2,5	8,2	1,8	0,7
Янв.-март / Jan-March 2010	16,0	3,4	12,2	6,2	12,6	1,4	8,2	1,7	1,0
Янв.-июнь/ Jan-June 2010	15,9	3,3	16,5	5,6	6,3	0,5	8,3	1,7	1,0
Янв.-сент./ Jan-Sept. 2010	16,4	3,3	17,8	5,6	12,1	2,3	8,3	1,6	0,7
2010	15,9	3,2	17,7	6,6	12,5	2,5	8,1	1,8	1,0
Янв.-март/ Jan-March 2011	16,1	3,5	12,3	6,2	10,5	1,0	8,3	1,6	1,0
Янв.-июнь/ Jan-June 2011	15,9	3,3	16,5	5,9	4,4	0,5	8,1	1,7	1,0
Янв.-сент./ Jan-Sept. 2011	16,3	3,3	17,7	5,7	12,0	2,3	8,3	1,5	1,0
2011	15,8	3,2	17,8	6,8	12,5	2,4	8,2	1,8	1,0
Янв.-март/ Jan-March 2012 ¹	16,1	3,4	12,3	6,2	7,4	1,0	8,4	1,5	1,0
Янв.-июнь/ Jan-June 2012 ¹	15,9	3,3	16,5	5,9	4,5	0,3	8,2	1,6	1,0
Янв.-сент./ Jan-Sept. 2012 ¹	16,2	3,3	17,8	5,8	12,0	2,3	8,4	1,5	1,0

¹ Данные предварительные/Preliminary data

² В пересчете на первичный продукт./Expressed in primary product.

Таблица 9.3. Экономическая доступность продуктов питания
(в среднем на душу населения, сомов в месяц)

Table 9.3. Economical availability of foodstuffs
(average per capita, soms per month)

Период/Period	Размер среднемесячных затрат домохозяйств на питание/Monthly average expenditures of households for food	Размер среднемесячных совокупных затрат домохозяйств/Monthly average aggregated expenditures of households	Фактическое значение индикатора (гр. 2/гр.3)*100/ Actual meaning of the indicator (paragraph 2/ paragraph 3)*100
1	2	3	4
Янв.-март /Jan-March 2007	567	1178	48
Янв.-июнь/Jan-June 2007	597	1280	47
Янв.-сент./Jan-Sept. 2007	675	1466	46
2007	720	1579	46
Янв.-март/Jan-March 2008	887	1600	55
Янв.-июнь/Jan-June 2008	984	1890	52
Янв.-сент./Jan-Sept 2008	1052	2090	50
2008	1093	2257	48
Янв.-март/Jan-March 2009	1089	2143	51
Янв.-июнь/Jan-June 2009	1076	2177	49
Янв.-сент./Jan-Sept. 2009	1089	2136	51
2009	1095	2264	48
Янв.-март /Jan-March 2010	1018	2198	46
Янв.-июнь/Jan-June 2010	1039	2241	46
Янв.-сент./Jan-Sept. 2010	1080	2366	46
2010	1106	2449	45
Янв.-март/Jan-March 2011	1233	2493	49
Янв.-июнь/Jan-June 2011	1263	2592	49
Янв.-сент./Jan-Sept. 2011	1283	2658	48
2011	1299	2762	47
Янв.-март/Jan-March 2012	1209	2480	49

**Таблица 9.4. Дифференциация расходов на питание
по социальным группам**

(в среднем на душу населения, сомов в месяце)

Table 9.4. Differentiation of expenditures for food by social groups

(average per capita, soms per month)

Период/Period	Первая квинтильная группа (с наименьшими доходами)/The first quintile group (with the lowest incomes)	Пятая квинтильная группа (с наибольшими доходами)/The fifth quintile group (with the highest incomes)
Янв.-март /Jan-March 2007	215	1129
Янв.-июнь/Jan-June 2007	243	1143
Янв.-сент./Jan-Sept. 2007	284	1275
2007	305	1317
Янв.-март/Jan-March 2008	309	1665
Янв.-июнь/Jan-June 2008	399	1792
Янв.-сент./Jan-Sept 2008	472	1836
2008	718	1565
Янв.-март/Jan-March 2009	708	1629
Янв.-июнь/Jan-June 2009	663	1623
Янв.-сент./Jan-Sept. 2009	670	1635
2009	648	1669
Янв.-март /Jan-March 2010	614	1574
Янв.-июнь/Jan-June 2010	583	1615
Янв.-сент./Jan-Sept. 2010	608	1692
2010	671	1680
Янв.-март/Jan-March 2011	790	1742
Янв.-июнь/Jan-June 2011	861	1809
Янв.-сент./Jan-Sept. 2011	879	1870
2011	893	1878
Янв.-март/Jan-March 2012	814	1737

Таблица 9.5. Емкость внутреннего рынка отдельных продуктов ²

(тыс. тонн)

Table 9.5. Capacity of internal market of selected products²

(thsd. tons)

	Хлеб и хлебо- продукты/ Bread and bread products	Мясо и мясопро- дукты/ Meat and meat products	Молоко и молочные продукты/ Milk and dairy products	Яйца (млн. штук)/ Eggs (mln. pieces)	Овощи и бахчевые/ Vegetables and melons	Фрукты и ягоды/ Fruits and berries	Картофель/ Potatoes	Сахар/ Sugar	Масло раститель- ное/ Vegetable oil
Янв.-март / Jan-March 2007	237,3	46,3	168,8	78,5	188,4	32,3	128,2	20,0	7,5
Янв.-июнь/ Jan-June 2007	483,1	92,6	487,1	158,7	194,8	43,4	250,1	48,4	13,1
Янв.-сент./ Jan-Sept. 2007	761,2	150,1	818,9	242,3	512,1	124,3	394,3	75,4	24,9
2007	963,2	182,3	1094,1	371,7	766,8	188,5	502,5	111,1	31,4
Янв.-март/ Jan-March 2008	241,6	48,1	171,9	81,7	193,1	32,9	129,5	22,8	7,7
Янв.-июнь/ Jan-June 2008	487,1	93,6	494,9	163,9	196,1	37,5	252,0	50,8	16,1
Янв.-сент./ Jan-Sept 2008	770,1	155,0	825,9	248,3	524,0	96,7	396,8	76,4	28,5
2008	968,3	191,8	1103,2	382,4	768,7	152,0	506,7	112,3	35,0
Янв.-март/ Jan-March 2009	245,9	49,3	186,7	90,2	194,3	14,1	127,2	25,3	14,3
Янв.-июнь/ Jan-June 2009	491,0	95,1	505,7	168,9	201,4	14,1	258,5	51,3	20,7
Янв.-сент./ Jan-Sept. 2009	765,4	156,1	832,7	244,3	552,2	99,6	391,8	72,7	28,8
2009	976,9	198,9	1089,5	405,1	774,3	154,4	504,6	109,1	40,4
Янв.-март / Jan-March 2010	248,3	52,8	190,0	96,5	195,9	22,0	127,2	26,3	15,0
Янв.-июнь/ Jan-June 2010	494,1	101,2	511,6	173,7	196,2	14,4	258,4	51,5	30,0
Янв.-сент./ Jan-Sept. 2010	766,6	153,1	829,8	262,3	563,9	105,8	387,7	74,7	32,8
2010	991,7	201,0	1103,1	412,3	778,9	155,8	504,8	110,6	62,4
Янв.-март/ Jan-March 2011	252,1	54,8	193,6	97,6	165,3	16,4	130,5	25,5	15,1
Янв.-июнь/ Jan-June 2011	499,4	102,5	518,0	185,7	138,3	14,7	253,9	53,1	31,4
Янв.-сент./ Jan-Sept. 2011	771,4	158,0	837,8	268,7	565,2	106,4	390,8	70,0	45,3
2011	999,3	203,6	1120,5	432,1	788,7	151,4	517,8	112,6	62,3
Янв.-март/ Jan-March 2012 ¹	256,1	54,6	195,8	99,5	118,3	16,6	133,3	23,7	15,9
Янв.-июнь/ Jan-June 2012 ¹	506,7	105,2	528,5	187,2	144,6	11,0	261,1	52,7	31,9
Янв.-сент./ Jan-Sept. 2012 ¹	777,0	159,6	856,6	280,1	576,0	111,3	402,6	71,7	46,2

¹ Данные предварительные/Preliminary data

² В пересчете на первичный продукт./Expressed in primary product.

Таблица 9.6. Баланс фактического уровня производства продовольствия в Кыргызской Республике
(тыс. тонн)

Table 9.6. Balance of actual level of food production in the Kyrgyz Republic
(thsd. tons)

	Производство основных видов продовольствия/Production of main types of food								
	Пшеница в весе после доработки/ Wheat in net weight	Мясо в убойном весе/ Meat in slaughter weight	Молоко сырое/ Raw milk	Яйца (млн. штук)/ Eggs (mln. pieces)	Овощи и бахчевые/ Vegetables and melons	Фрукты и ягоды/ Fruits and berries	Картофель/ Potatoes	Сахар/ Sugar	Масло растительное/ Vegetable oil
Янв.-март / Jan-March 2007	-	42,2	204,5	70,1	-	-	-	-	4,5
Янв.-июнь/ Jan-June 2007	24,5	84,9	570,8	190,5	32,7	1,8	21,9	9,5	7,4
Янв.-сент./ Jan-Sept. 2007	678,6	132,3	973,6	293,7	711,6	122,5	974,3	16,0	11,2
2007	708,9	183,1	1240,0	373,7	908,9	180,5	1373,8	36,8	17,6
Янв.-март/ Jan-March 2008	-	42,8	210,0	72,7	-	-	-	6,6	4,2
Янв.-июнь/ Jan-June 2008	37,9	85,6		193,1	39,4	6,8	22,1	10,7	7,6
Янв.-сент./ Jan-Sept 2008	720,0	133,3	998,7	292,4	742,5	140,8	976,7	10,8	11,0
2008	746,2	184,2	1273,5	369,3	947,0	185,4	1334,9	10,9	18,3
Янв.-март/ Jan-March 2009	-	43,3	216,7	67,9	-	-	-	0,0	4,9
Янв.-июнь/ Jan-June 2009	29,0	86,8	607,1	186,1	41,9	4,8	25,4	0,1	7,8
Янв.-сент./ Jan-Sept. 2009	943,3	135,1	1032,6	291,1	791,4	155,8	899,3	0,2	12,1
2009	1056,7	185,5	1314,7	369,3	969,7	200,5	1393,1	5,9	20,6
Янв.-март / Jan-March 2010	-	44,1	224,2	71,5	-	-	-	0,0	5,6
Янв.-июнь/ Jan-June 2010	9,5	88,1	628,4	191,4	28,0	3,7	19,0	0,0	9,5
Янв.-сент./ Jan-Sept. 2010	756,3	138,7	1070,6	294,4	803,4	146,0	781,3	0,1	12,8
2010	813,3	187,8	1359,9	373,1	969,3	193,1	1339,4	14,0	18,1
Янв.-март/ Jan-March 2011	-	44,4	223,8	73,8	-	-	-	0,0	4,7
Янв.-июнь/ Jan-June 2011	11,1	89,0	627,5	201,8	31,9	4,1	22,4	0,0	8,1
Янв.-сент./ Jan-Sept. 2011	778,6	136,5	1068,0	312,0	787,4	161,0	798,7	0,0	11,1
2011	799,8	190,4	1358,1	392,8	972,4	215,1	1379,2	17,0	15,6
Янв.-март/ Jan-March 2012 ¹	-	43,8	226,2	76,4	-	-	-	0,0	4,2
Янв.-июнь/ Jan-June 2012 ¹	3,6	88,0	636,2	210,2	46,9	5,0	18,8	0,0	6,8
Янв.-сент./ Jan-Sept. 2012 ¹	535,3	138,4	1085,0	323,7	916,0	168,4	841,1	0,0	9,9

¹ Данные предварительные/Preliminary data

***FOOD SECURITY AND POVERTY INFORMATION BULLETIN
OF THE KYRGYZ REPUBLIC***

Statistical bulletin

Persons responsible for publication:

Galina Samohleb
Janybek Esengeldiev

Tel.: +996 (312) 324655,
664164

Published: December 2012
Format A4 60x84 1/8
Offset printing

Copies: 21

Volume 9 п.л.
Order №136

*Printing and Publication Department
Main Computing Center of the Natstatcom
of the Kyrgyz Republic*

NATIONAL STATISTICAL COMMITTEE OF THE KYRGYZ REPUBLIC

QUESTIONNAIRE

for defining user needs in statistical information

Dear user of statistical information,

In order to improve the quality of statistical information and meet demands of all user categories the National Statistical Committee of the Kyrgyz Republic proposes you to answer our questions:

Does this publication meet your needs?

What kind of indicators would you like to see in this publication?

We would be very appreciated if you inform us about shortcomings of our work or give your comments and proposals for improvement of our activity in the field of statistics. Your opinion is very important for us and will be considered mandatory.

Please, send your wishes and recommendations to the following e-mail address: chturdubaeva@stat.kg or NSC Web site www.stat.kg. (Column "Feedback")

Thank you for cooperation